

Załącznik nr 1
do Uchwały Nr 34/VI/2011
Rady Gminy Miedźno
z dnia 23 lutego 2011

PLAN ODNOWY MIEJSCOWOŚCI IZBISKA NA LATA 2011-2018



**Gmina Miedźno
Powiat kłobucki
Województwo śląskie**

PRZEWODNICZĄCY
Rady Gminy
Leszek Jasz
Leszek Jasz

Spis treści

- 1. Wstęp**
- 2. Ogólna charakterystyka miejscowości Izbiska**
 - 2.1. Położenie geograficzne i powierzchnia miejscowości**
 - 2.2. Przynależność administracyjna i historia miejscowości**
 - 2.3. Ludność**
 - 2.4. Rynek pracy**
 - 2.5. Charakterystyka gruntów**
 - 2.6. Aktywność społeczna**
- 3. Inwentaryzacja zasobów**
 - 3.1. Zasoby przyrodnicze**
 - 3.2. Dziedzictwo kulturowe**
 - 3.3. Infrastruktura społeczna**
 - 3.4. Infrastruktura techniczna**
 - 3.5. Kapitał społeczny i ludzki**
- 4. Ocena mocnych i słabych stron miejscowości**
 - 4.1. Analiza zasobów miejscowości**
 - 4.2. Wizja stanu docelowego**
- 5. Opis planowanych zadań inwestycyjnych i przedsięwzięć aktywizujących społeczność lokalną w okresie 2011-2018.**
 - 5.1. Zestawienie priorytetów celów i zadań**
 - 5.2. Harmonogram realizacji poszczególnych działań**
 - 5.3. Karta zadań ujętych w planie odnowy wsi**

6. Obszar o szczególnym znaczeniu dla zaspokojenia potrzeb mieszkańców, sprzyjających w nawiązaniu kontaktów społecznych, ze względu na ich położenie oraz cechy funkcjonalno-przestrzenne a w szczególności poprzez odnawianie lub budowę parkingów, chodników lub oświetlenia ulicznego.

7. Zakończenie

Wstęp

Plan Odnowy Miejscowości Izbiska powstał w celu pozyskiwania funduszy unijnych na rzecz rozwoju wsi (głównie z Programu Rozwoju Obszarów Wiejskich 2007-2013).

Opracowanie powyższego dokumentu powstało przy wykorzystaniu następujących materiałów i dokumentów planistycznych:

- Podział administracyjny z 1998 r.
- Powiat Kłobucki, Śląskie Centrum Dziedzictwa Kulturowego W Katowicach, Katowice 2005
- J. Kondracki, Geografia Polski, Warszawa 1986r., str. 14
- Słownik geograficzny Królestwa Polskiego i innych krajów słowiańskich > Tom VI > strona 623
- H. Ogrodniczak, Zarys historii województwa częstochowskiego. „Ziemia Częstochowska”. T.12: 1978 r., str. 61-71.
- F. Sobolewski, Zarys historii gospodarczej powiatu częstochowskiego do 1939 r. „Ziemia Częstochowska”. T.10: 1974 r., str 143, 149-150
- Program Rozwoju Obszarów Wiejskich na lata 2007-2013
- Strategia Rozwoju Kraju 2007-2015
- Narodowe Strategiczne Ramy Odniesienia dla Polski
- Krajowy Program Oczyszczania Ścieków Komunalnych
- Strategia Rozwoju Województwa Śląskiego
- Program Ochrony Środowiska Województwa Śląskiego do 2004 roku oraz Cele Długoterminowe do roku 2015
- Strategia Powiatu Kłobuckiego, Program Ochrony Środowiska dla Powiatu Kłobuckiego
- Strategia Rozwoju Gminy Miedźno
- Plan Rozwoju Lokalnego dla Gminy Miedźno
- Studium Uwarunkowań i Kierunków Zagospodarowania Przestrzennego Gminy Miedźno

- Miejscowy Plan Zagospodarowania Przestrzennego Gminy Miedźno, 2008
- Plan Gospodarki Odpadami Gminy Miedźno, 2004
- Wieloletni Program Inwestycyjny gminy Miedźno na lata 2009-2011
- Lokalna Strategia Rozwoju Stowarzyszenia „LGD - Razem na Wyżyny”

2. Ogólna charakterystyka miejscowości Izbiska

2.1. Położenie geograficzne i powierzchnia miejscowości

Miejscowość Izbiska położona jest w północnej części województwa śląskiego w powiecie kłobuckim w gminie Miedźno. Zgodnie z podziałem fizjograficznym, gmina leży na Wyżynie Wieluńskiej, rozciągającej się od przełomu Warty w kierunku Wielunia. Wyżyna Wieluńska stanowi część płyty jurajskiej, która w kierunku południowo-wschodnim tworzy makroregion Wyżyny Krakowsko-Częstochowskiej. Pozbawiona jest ona jednak cech krajobrazowych, ponieważ zbudowana jest częściowo z innych pięter jury i jest dyslokowana tektonicznie.

Wieś obejmuje obszar 289,9139 ha. W jej skład wchodzi miejscowości: Izbiska Małe i Izbiska Duże.

Położenie geograficzne wyznaczają następujące współrzędne: 50°59' N szerokości geograficznej i 18°59' E długości geograficznej.

Miejscowości graniczące z Izbiskami to: Mokra, Miedźno, Wapiennik i Zawady.

Gmina Miedźno jak i wchodzące w jej skład miejscowości, według mapy hydrologicznej Polski, należy w całości do tzw. regionu wieluńsko-krakowskiego, z występowaniem głównego, użytkowego poziomu wodonośnego w skałach mezozoicznych wraz z przyległymi terenami i położona jest w zlewni rzeki Liswarty, będącej lewobrzeżnym dopływem Warty. Na obszarze o walorach krajobrazowo-przyrodniczych występuje konieczność uwzględniania wymogów ochrony środowiska we wszystkich rodzajach działalności gospodarczej, a szczególnie w gospodarce związanej z użytkowaniem zasobów przyrodniczych i wprowadzenia ograniczeń w użytkowaniu i zagospodarowaniu terenów. W związku z tym podstawowym problemem z zakresu ochrony środowiska jest dalsza kanalizacja poszczególnych miejscowości z wyeliminowaniem niekontrolowanego zrzutu ścieków.

Ukształtowanie powierzchni terenu ma duży wpływ na działalność człowieka, uprawę ziemi i warunki hydrologiczne i komunikacyjne. Podstawową dziedziną gospodarki jest rolnictwo - głównie małoobszarowe gospodarstwa indywidualne, o profilu produkcji: roślinno - zwierzęcej.

2.2. Przynależność administracyjna i historia miejscowości

Według przekazów historycznych w średniowieczu obszar dzisiejszej gminy Miedźno administracyjnie przynależał do kasztelanii krakowskiej, a w okresie rozbicia dzielnicowego, ziemie te znajdowały się przejściowo w panowaniu książąt opolskich i mazowieckich. W 1391 roku Władysław Jagiełło po zwycięskich wojnach z księciem Władysławem Opolczykiem, włączył siłą te ziemie do Korony, gdzie weszły w skład dóbr królewskich, wchodząc w skład starostwa krzepickiego.

Historyczna przynależność do kasztelanii krzepickiej utrzymywała się do czasów „potopu szwedzkiego” w połowie XVII wieku. W roku 1658 Uchwałą Sejmu Rzeczypospolitej królewskie wsie Miedźno, Ostrowy, Łobodo, Kocin weszły do starostwa kłobuckiego. Sejm w nagrodę za zasługi w walce ze Szwedami nadał część gruntów, tzw. tenuty kłobuckiej Klasztorowi Paulinów na Jasnej Górze w "wieczystą posesję". Natomiast w roku 1684 król nadał wieś Miedźno za zasługi w walce z najeźdźcą wojewodzie krakowskiemu Miączyńskiemu. W tym czasie Miedźno było własnością królewską i własnością plebańską.

Po drugim rozbiórce polski (w 1793 r.) obszar obecnej Gminy Miedźno znalazł się w zaborze pruskim, wchodząc w skład tzw. Prus Południowych. Zaborca dokonał w 1797 roku kasacji dóbr klasztoru i włączył je do dóbr rządowych. W czasach Księstwa Warszawskiego weszły one do powiatu częstochowskiego w departamencie kaliskim. Po Kongresie Wiedeńskim ziemie utrzymały charakter ziem rządowych, pozostając w dotychczasowych strukturach administracyjnych a teren gminy Miedźno stał się uposażeniem carskim pod nazwa „Dobra Ostrowy”. Po powstaniu

listopadowym zlikwidowano powiat częstochowski a ziemie gminy weszły w skład powiatu wieluńskiego. Reforma administracyjna przeprowadzona przez Cara ukazem z dnia 31 grudnia 1866 r. przywróciła powiat częstochowski. W jego ramach utworzono Gminę Miedźno. Utrzymała ona ten charakter w Niepodległej Polsce. Wchodziła wtedy w skład województwa kieleckiego. Natomiast w okresie międzywojennym obszar dzisiejszej gminy należał do powiatu częstochowskiego.

Podczas II wojny światowej gminę w całości włączono do III Rzeszy gdzie należała do powiatu Błachownia (rejencja opolska, prowincja śląska). Po zakończeniu wojny, w 1952 roku, władze komunistyczne zlikwidowały Gminę Miedźno. W jej miejsce powołano mniejsze, ograniczające się do poszczególnych wsi – gromady. 1 stycznia 1973 roku uchwałą Wojewódzkiej Rady Narodowej w Katowicach utworzono gminę Miedźno (w tym czasie do 1975 roku, gmina wchodzi w skład województwa katowickiego). W latach 1975-1998 przynależy do województwa częstochowskiego, a od 1 stycznia 1999 roku, w związku z kolejną reformą podziału administracyjnego kraju, znalazła się w obrębie przywróconego powiatu kłobuckiego, stanowiąc wraz z nim północny kraniec województwa śląskiego.

Dzieje Izbisk są ściśle powiązane z dziejami Miedźna. Pierwsze wzmianki o wsi Izbiska można znaleźć w roku 1889, kiedy to we wsi Miedźno został zlokalizowany Urząd Gminy. Miedźno liczyło wówczas 161 domów i 1199 mieszkańców, 2472 mórg ziemi włościańskiej, tj. 1384,32 ha (1 morga to 0,56 ha) i 2086 mórg ziemi folwarcznej (1168,16 ha). Dobra Miedźna składały się z folwarków: Miedźno i Izbiska oraz wsi: Miedźno i Borowa. Rozległość dóbr wynosiła 2163 mórg (1211,28 ha). Z tego folwark Miedźno 2094 mórg (1172,64 ha) a folwark Izbiska 69 mórg (38,64 ha).

Obecna wieś Izbiska powstała z parcelacji powyższego folwarku. Pierwotnie istniały dwie miejscowości: Izbiska Duże i Izbiska Małe, które połączono w latach 60-tych XX wieku w jedną miejscowość. Nazwy te jednak funkcjonują w użyciu społecznym do dnia dzisiejszego.

2.3. Ludność

Według stanu na dzień 31 grudnia 2008 roku Izbiska zamieszkuje 325 mieszkańców. Ludność Izbisk stanowi 4,26 % ogólnej liczby mieszkańców gminy Miedźno. Niewielką przewagę liczbową stanowiły kobiety – 164, przy liczbie 161 mężczyzn.

Zestawienie struktury mieszkańców według ekonomicznych grup wieku w 2008 r. przedstawia poniższa tabela.

Ludność miejscowości Izbiska	Ogółem	%
* wieku przedprodukcyjnym	57	17,40
* wieku produkcyjnym	218	66,98
* wieku poprodukcyjnym	50	15,62

W miejscowości Izbiska na 1km² przypada około 112 mieszkańców.

2.4. Rynek pracy

Liczba zarejestrowanych bezrobotnych w Powiatowym Urzędzie pracy w Kłobucku na koniec grudnia 2008 roku wynosiła 11 osób. Udział bezrobotnych w całkowitej liczbie mieszkańców miejscowości Izbiska wynosił 3,46 %. Osoby pozostające bez pracy w miejscowości stanowiły ok. 0,14% ogółu bezrobotnych w gminie.

	Liczba bezrobotnych w gminie Miedźno	Liczba bezrobotnych w miejscowości Izbiska
ogółem	256	11
kobiety	121	5
mężczyźni	135	6

2.5. Charakterystyka gruntów

Obręb geodezyjny miejscowości Izbiska obejmuje powierzchnię 289,9139 ha, z czego:

- lasy zajmują 2,5557 ha
- użytki rolne zajmują 287,3582 ha, w tym:
 - ✓ lasy i zadrzewienia na roli 0,0720 ha,
 - ✓ łąki 4,5369 ha,
 - ✓ grunty orne 287,6231 ha,
 - ✓ pozostałe (nieużytki) 0,1262 ha.

Teren miejscowości Izbiska charakteryzują się przewagą gleb piaszczystych, większości okresowo lub stale suchych. Według klas bonitacyjnych, udział gleb w gruntach ornym w porównaniu do terenu całej gminy Miedźno prezentuje poniższa tabela.

Klasa	Gmina Miedźno	Miejscowość Izbiska
III	12 ha	0,7954 ha
IV, IVa, IVb	1186 ha	47,43,81 ha
V	2769 ha	199,0980 ha
VI	1422 ha	36,3969 ha

Przeważające powierzchniowo kompleksy glebowe- żytni słaby, wytworzony z piasków oraz żytni bardzo słaby, wytworzony z piasków luźnych całkowitych oraz piasków słabo gliniastych z piaskiem luźnym lub gliną w podłożu- są ubogie, zarówno pod względem zawartości składników pokarmowych jak i próchnicy.

Grunty orne są łatwe do uprawy, w większości są to gleby bardzo lekkie w których występują piasek luźny lub słabo gliniasty oraz lekkie z piaskami gliniastymi.

Najczęściej uprawiana z roślin zbożowych jest: żyto, pszenica, jęczmień a z okopowych: ziemniaki, buraki pastewne.

2.6. Aktywność społeczna

W miejscowości Izbiska na rzecz mieszkańców prężnie działa rada sołecka. Mieszkańcy miejscowości organizują ponadto wiele imprez między innymi w okresie zimowym kuligi. Mają także możliwość wspólnej zabawy z okazji organizowanych wspólnie imprez okolicznościowych, w tym Dnia Kobiet, Sylwestra, Andrzejek. W budynku byłej szkoły podstawowej wykorzystują pomieszczenie na potrzeby świetlicy wiejskiej i organizują zajęcia dla młodzieży z terenu miejscowości w celu zajęcia im w sposób ciekawy i korzystny wolnego czasu.

3. Inwentaryzacja zasobów

3.1. Zasoby przyrodnicze

Na terenie miejscowości Izbiska występują ekosystemy leśne, głównie lasy sosnowe jak również lasy mieszane, złożone z borów sosnowo – dębowych i dębowych, a także lasów dębowo – grabowych.

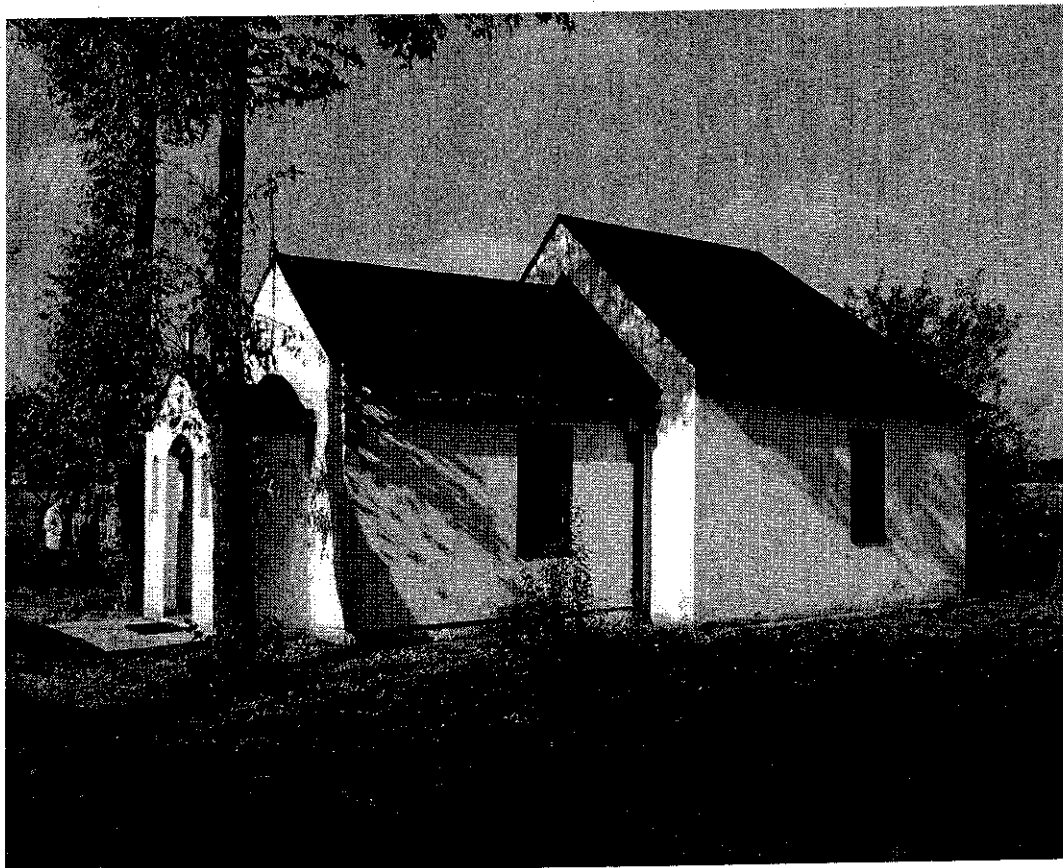
Brak jest skupisk roślinności prawnie chronionej, nie występują również siedliska zwierząt prawnie chronionych.

Miejscowość Izbiska charakteryzuje się rzędownym układem wsi, gdzie zwarta zabudowa usytuowana jest wzdłuż ulicy z dwóch stron drogi.

3.2. Dziedzictwo kulturowe

W miejscowości Izbiska można wyróżnić następujące zabytki:

a. Kapliczka z początku XX wieku

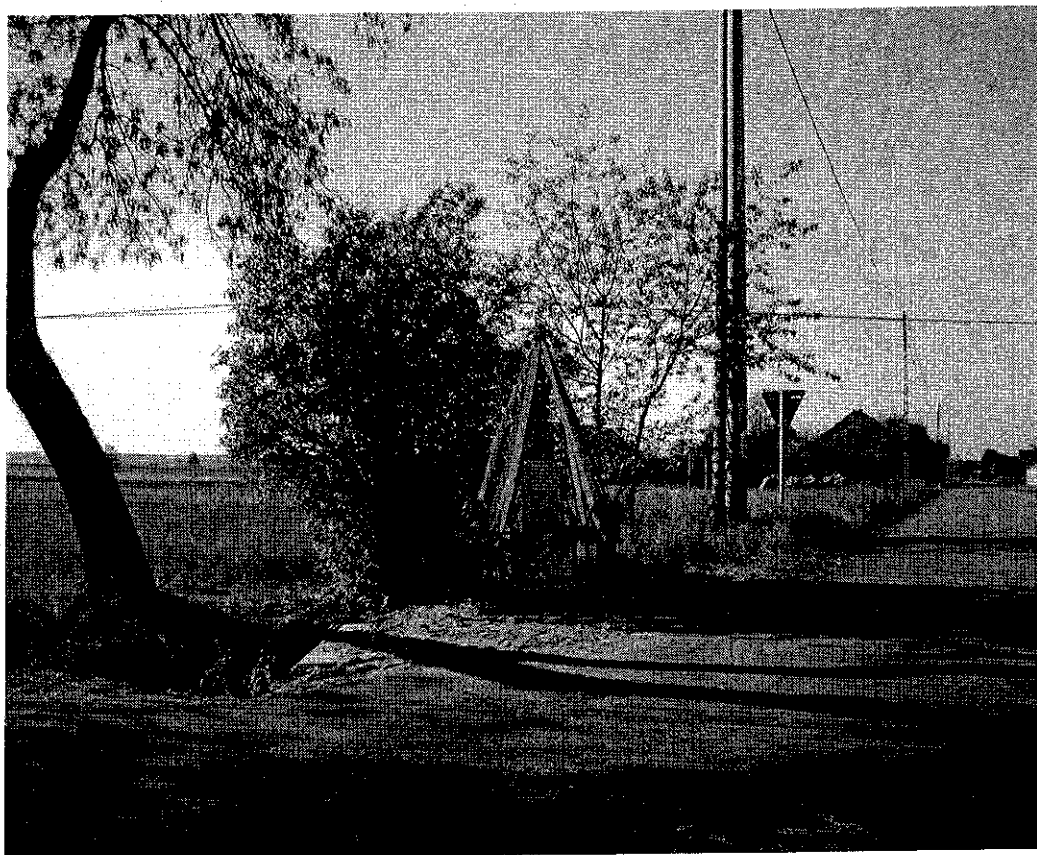


Izbiska Małe – Kapliczka murowana z początku XX wieku. Kapliczka była kilka razy przebudowywana. Wygląd kapliczki był trzy razy poprawiany. Pierwotnie była to mała kapliczka (obecny przedsionek), potem dobudowano resztę. Raz w roku odprawiana jest tu msza święta.

Obiekt wpisany do Ewidencji Dóbr Kultury Gminy Miedźno.



Izbiska Mała - Wnętrze kapliczki



Izbiska - Krzyż metalowy postawiony przy drodze Częstochowa –
Działoszyn w intencji Ryszarda Drosika, który zginął śmiercią tragiczną
23 I 1945 roku.

b. Zachowały się również liczne przykłady budownictwa drewnianego i murowanego



Izbiska Duże – Budynek Szkoły Podstawowej pobudowany w latach 60-tych XX wieku. Obecnie wykorzystywany jako świetlica wiejska, na spotkania wiejskie i dla potrzeb młodzieży. Na poddaszu znajdują się mieszkania służbowe.



Izbiska Duże –Dom drewniany budowany w okresie międzywojennym. Kryty eternitem, wcześniej strzechą.

3.3. Infrastruktura społeczna

We wsi Izbiska znajduje się, jak już wcześniej wspomniano, budynek dawnej Szkoły Podstawowej, która obecnie jest wykorzystywana w celu spotkań wiejskich oraz pełni funkcje świetlicy dla potrzeb młodzieży. Wymaga jednak ona gruntownego remontu.

3.4. Infrastruktura techniczna

Sieć wodociągowa

Do budynków/gospodarstw w Izbiskach doprowadzonych jest ok. 94% przyłączy wodociągowych. Przedsiębiorstwa Wodociągów i Kanalizacji w Częstochowie jest administratorem istniejącej na gminie Miedźno sieci wodociągowej

System ten zasilany jest przez ujęcie w Łobodnie i wspomagany jest ujęciami lokalnymi. Wodociągi – zarówno magistralne jak i rozdzielcze są uzbrojone w armaturę, prawidłowo oznakowane. Przyłącza wyposażone są w zasuwę, węzły wodomierzowe, oznakowanie. Pobór i zużycie wody jest opomiarowane. Zasoby wody dla Gminy Miedźno są znaczne i zabezpieczają zaopatrzenie w wodę do 2020 roku.

Kanalizacja i oczyszczalnia ścieków

Gmina Miedźno jest już częściowo skanalizowana. Długość obecnie istniejącej sieci kanalizacji sanitarnej wynosi ponad 27 km i 5.055,7 m (665szt. Ø160 PCV) przyłączy. W chwili obecnej na terenie gminy Miedźno działa gminna oczyszczalnia ścieków o projektowanej przepustowości wynoszącej 500 m³/d (a docelowo 1000 m³/d). Obecnie średni dobowy przepływ ścieków kształtuje się na poziomie **42,5% maksymalnego obciążenia oczyszczalni.**

Miejscowość Izbiska nie została jeszcze skanalizowana, jednakże priorytetowym zadaniem Gminy Miedźno jest dalsza rozbudowę sieci kanalizacyjnej w najbliższych latach.

Gospodarka odpadami

Na terenie Gminy Miedźno brak jest gminnego składowiska odpadów stałych. Mieszkańcy miejscowości Miedźno korzystają ze składowiska w Sobuczynie Młynku, w Lipiu Śląskim oraz z składowiska Dylów „A” w Gminie Pajęczno, zawierając stosowne umowy z przewoźnikiem.

Infrastruktura energetyczna

Obszar wsi obsługiwany jest przez ENION SA. Oddział w Częstochowie, Zakład Energetyczny Częstochowa. Przez teren gminy przebiegają 2 linie energetyczne wysokiego napięcia – 400 kV. Są to linie przemysłowe, o znaczeniu regionalnym, nie służą bezpośrednio zasilaniu terenu gminy. Gmina Miedźno zasilana jest poprzez sieć napowietrzną średniego napięcia oraz sieć niskiego napięcia. Z analizy parametrów technicznych (głównie spadki napięć) można stwierdzić, że w Gminie Miedźno zasilanie w energię elektryczną jest zapewnione dla wszystkich odbiorców. Na terenie gminy istnieje wystarczająca ilość stacji transformatorowych. Istnieją znaczne rezerwy mocy w istniejących stacjach trafo.

Sieć gazowa

Na terenie miejscowości nie występuje sieć gazowa. Również dla obszaru północno-zachodniej części województwa śląskiego brak jest projektów dotyczących sposobu przeprowadzenia sieci gazowych zasilających ten obszar.

Sieć drogowa

Podstawa dla prawidłowego funkcjonowania transportu jest odpowiednia sieć dróg. Obsługę komunikacyjną Izbisk zapewnia system dróg o znaczeniu lokalnym. Stan techniczny dróg należy ocenić jako niezadowalający, wymagający podejmowanie inwestycji w celu poprawy istniejącego stanu. Przez miejscowość biegną jedynie drogi gminne.

W skład dróg gminnych wchodzi drogi lokalne oraz drogi dojazdowe do gruntów rolnych i leśnych. Drogi gminne są częściowo utwardzone, częściowo mają charakter dróg polnych. Na bieżąco prowadzone są prace drogowe związane z utwardzaniem kolejnych odcinków dróg i układaniem nawierzchni asfaltobetonowej. Drogi w większości mają niedostateczną szerokość w liniach rozgraniczających.

3.5. Kapitał społeczny i ludzki

Mieszkańcy Izbisk choć są małą społecznością lokalną wykazują aktywność przede wszystkim dzięki działającej na jej obszarze Radzie Sołeckiej.

4. Analiza SWOT dla miejscowości Izbiska

SWOT – analiza zasobów miejscowości i otoczenia zewnętrznego, która jest metodą diagnozy sytuacji społeczności lokalnej:

Z angielskiego: S – Strengths – silne strony, atuty – zasoby miejscowości;

W – Weaknesses – wady, słabe strony – zasoby miejscowości

O – Opportunities – okazje, możliwości, szanse – otoczenie miejscowości

T – Threats – trudności, zagrożenia – otoczenie miejscowości

W celu uzyskania jasnej analizy traktuje się atuty i słabe strony jako czynniki wewnętrzne i punkt widzenia społeczności lokalnej, na które społeczność ma wpływ, a okazje i zagrożenia jako czynniki zewnętrzne, znajdujące się w bliższym i dalszym otoczeniu gminy.

Przeprowadzenie tzw. analizy SWOT dla miejscowości Izbiska koncentruje się na identyfikacji i ocenie istniejących zasobów i deficytów. Umożliwia usystematyzowanie danych dotyczących projektu i umożliwia podjęcie prawidłowej decyzji na podstawie posiadanych informacji. Wnioski zawarte w tej części analizy są efektem charakterystyki obszaru, zweryfikowanej podczas konsultacji z mieszkańcami. Poniższe opracowanie jest zatem efektem szczegółowych analiz, których przeprowadzenie było niezbędne do prawidłowej oceny sytuacji.

SILNE STRONY	SŁABE STRONY
<ul style="list-style-type: none"> ✓ Walory krajobrazowe ✓ Znaczące walory kulturowe ✓ Możliwość zagospodarowania terenu w centrum miejscowości ✓ Tereny do zagospodarowania (działki pod budownictwo mieszkaniowe) ✓ Tereny inwestycyjne - 	<ul style="list-style-type: none"> ✓ Niska świadomość ekologiczna ✓ Niewystarczająca promocja walorów miejscowości i jej otoczenia ✓ Słabo rozwinięta turystyka wiejska ✓ Brak bazy noclegowej i punktów gastronomicznych

<p>komercyjne</p> <ul style="list-style-type: none"> ✓ Korzystne, atrakcyjne sąsiedztwo, bliskość dużych aglomeracji miejskich ✓ Gospodarstwa rolne podatne na restrukturyzację ✓ Dobre wyposażenie w podstawową infrastrukturę techniczną: wodociągi, sieci energetyczne, telekomunikacja i telefonia komórkowa ✓ Aktywne społeczeństwo działające na rzecz promocji i rozwoju miejscowości 	<ul style="list-style-type: none"> ✓ Brak odpowiedniej do potrzeb infrastruktury rekreacyjnej i sportowej dla młodzieży ✓ Zły stan dróg lokalnych, brak chodników ✓ Brak łatwego i wygodnego dostępu do Internetu ✓ Znaczna część słabych gleb i gleb nieużytkowanych rolniczo, przewaga klas V i VI ✓ Brak zespołów artystycznych ✓ Brak bezpłatnego dostępu do internetu
<p>SZANSE</p>	<p>ZAGROŻENIA</p>
<ul style="list-style-type: none"> ✓ Bliskość dużych aglomeracji miejskich (Częstochowa, Śląsk) ✓ Istniejące obiekty i atrakcje turystyczne (przydrożne kapliczki) ✓ Możliwość miejsca do zamieszkania ✓ Unowocześnianie infrastruktury miejscowości ✓ Budowa kanalizacji ✓ Możliwość pozyskania środków ze źródeł zewnętrznych ✓ Możliwość pozyskania inwestorów 	<ul style="list-style-type: none"> ✓ Niewystarczające fundusze na dalszy rozwój infrastruktury technicznej i komunikacyjnej ✓ Niewłaściwe zagospodarowanie terenów ważnych dla wizerunku miejscowości i funkcjonowania jej społeczności ✓ Brak stabilności w polityce wspierania rozwoju obszarów wiejskich i gospodarki rolnej ✓ Rozdrobnione gospodarstwa rolne ✓ Odływ młodzieży za pracą do miast, starzejące się społeczeństwo ✓ Brak nowych miejsc pracy ✓ Brak ożywienia gospodarczego na terenie miejscowości Izbiska skutkującego nie powstawaniem nowych miejsc pracy i stagnacja w rozwoju lokalnym

Z przeprowadzonej analizy wynika, iż miejscowość Izbiska powinno umacniać swoje atuty jakimi są np. walory krajobrazowe i zasób dziedzictwa kulturowego. Prawidłowo wyeksponowane w znaczący sposób mogą wpłynąć na rozwój miejscowości. Dobre wyposażenie w podstawową infrastrukturę techniczną miejscowości oraz prężnie działające społeczeństwo Izbisk w znaczący sposób mogą przyczynić się do promocji i rozwoju miejscowości. Prawidłowo ukierunkowane działania rozwoju miejscowości, spowodują wzrost wartości nieruchomości, przyspieszenie rozwoju społeczno-gospodarczego, wzrost dochodów, wzbogacenie życia społeczno – kulturalnego, poprawę jakości życia oraz wzrost poczucia wartości i patriotyzmu lokalnego. Te silne strony miejscowości i szanse powinny niwelować zagrożenia i systematycznie przekształcać je w atuty miejscowości. Ponadto aktywna i prężnie działająca społeczność lokalna w dużej mierze może przyczynić się do wspólnego decydowania o kierunkach rozwoju swojej miejscowości.

4.1 ANALIZA ZASOBÓW MIEJSCOWOŚCI

Rodzaj zasobu	Znaczenie		
	brak	małe	duże
Środowisko przyrodnicze			
walory krajobrazu		x	
walory klimatu (mikroklimat, wiatr, nasłonecznienie)			x
walory szaty roślinnej (np. runo leśne, lasy, łąki)			x
cenne przyrodniczo obszary lub obiekty (pomniki przyrody)		x	
świat zwierzęcy (ostoje, siedliska)		x	
wody podziemne i powierzchniowe (cieki, rzeki, stawy)		x	
gleby, kopaliny		x	
Środowisko kulturowe			
walory architektury wiejskiej i osobliwości kulturowe		x	
walory zagospodarowania przestrzennego			x

Plan Odnowy Miejscowości Izbiska na lata 2011-2018

zabytki architektury i zabytki dziedzictwa kulturowego		x	
zespoły artystyczne	x		
Dziedzictwo religijne i historyczne			
miejsca, osoby i przedmioty kultu		x	
święta, odpusty, pielgrzymki		x	
tradycje, obrzędy, gwara		x	
legendy, podania i fakty historyczne		x	
ważne postacie historyczne		x	
wydarzenia II wojny światowej		x	
specyficzne nazwy		x	
Obiekty i tereny, infrastruktura			
działki pod zabudowę mieszkaniową			x
działki pod domy letniskowe		x	
działki pod zabudowę rekreacyjną, usługi turystyczne		x	
miejsca noclegowe, hotele	x		
działki pod zakłady usługowe i przemysł		x	
tradycyjne obiekty gospodarskie wsi	x		
place i miejsca publicznych spotkań		x	
miejsca sportu i rekreacji		x	
zaopatrzenie w wodę wsi			x
dostęp do internetu		x	
skanalizowanie wsi	x		
Gospodarka, rolnictwo			
specyficzne produkty (hodowle, uprawy polowe)		x	
firmy produkcyjne i zakłady usługowe	x		
mała gastronomia	x		
przetwórstwo rolno spożywcze	x		
grupy producenckie i organizacje rolnicze	x		
rzemiosło artystyczne	x		
Sąsiedzi i przyjezdni			
korzystne, atrakcyjne sąsiedztwo (duże miasta)			x
przyjezdni stali i sezonowi		x	
ruch tranzytowy w związku ze szlakami komunikacyjnymi	x		
Instytucje			
placówki opieki społecznej	x		

szkoły	x		
Ludzie, organizacje społeczne			
Ochotnicza Straż Pożarna	x		
Koło Gospodyń Wiejskich	x		
Klub sportowy	x		
koła wędkarskie, stowarzyszenia, myśliwi		x	

4.2. Wizja stanu docelowego

Rozwój społeczno-gospodarczy i aktywizacja społeczności lokalnej poprzez działania wpływające na rzecz poprawy jakości życia, rozwój tożsamości, zaspokojenie potrzeb społecznych i kulturalnych oraz podniesienie atrakcyjności turystycznej miejscowości odzwierciedla poniższe opracowanie, które obrazuje stan przyszłego wizerunku miejscowości, który planują wprowadzić w życie mieszkańcy Izbisk.

Co ma ją wyróżniać?	Estetyka i nieskażone środowisko naturalne;
Jakie ma pełnić funkcje?	Tworzenie nowych miejsc pracy poza rolnictwem – usługi, rzemiosło, małe firmy, rozwój turystyki wiejskiej
Kim mają być mieszkańcy?	Aktywni, zaangażowani, identyfikujący się z wsią, poszerzający wiedzę i kwalifikacje zawodowe
Co ma dać utrzymanie?	Rolnictwo, działalności pozarolnicze, inne usługi
W jaki sposób ma być zorganizowana wieś i mieszkańcy?	Społeczeństwo zaangażowane, aktywne, Stowarzyszenia, Grupy Działania

Plan Odnowy Miejscowości Izbiska na lata 2011-2018

W jaki sposób mają być rozwiązywane problemy?	Konstruktywne rozmowy mieszkańców, dyskusja
Jak ma wyglądać nasza wieś?	Estetyczna i zadbana
Jakie obyczaje i tradycje mają być u nas pielęgnowane i rozwijane?	Czynny wypoczynek, dbałość o zdrowy styl życia
Jak mają wyglądać mieszkania i obejścia?	Estetycznie, zadbane
Jaki ma być stan otoczenia i środowiska?	Zachowanie równowagi ekologicznej
Jakie ma być rolnictwo?	Dochodowe i zmodernizowane
Jakie mają być powiązania komunikacyjne?	Dostosowane do potrzeb mieszkańców, inwestorów i turystów
Co zaproponujemy dzieciom i młodzieży?	Miejsca do wypoczynku i spotkań, place zabaw dla najmłodszych, zmodernizowane boiska sportowe, zajęcia pozalekcyjne (edukacyjne, warsztaty), szerszy i bezpłatny dostęp do internetu

5. Opis planowanych zadań inwestycyjnych i przedsięwzięć aktywizujących społeczność lokalną w okresie 2011-2018.

5.1. Zestawienie priorytetów celów i zadań

PRIORYTET I

Kształtowanie pozytywnego wizerunku wsi poprzez modernizację i rozwój lokalnej infrastruktury społecznej, kulturalnej i sportowo-rekreacyjnej

Cele:

- Zaspokojenie potrzeb społecznych, kulturalnych i rekreacyjnych mieszkańców.
- Sprzyjanie kultywowaniu dawnych zwyczajów i tradycji.
- Integracja społeczności wiejskiej.
- Wzrost poziomu sprawności fizycznej mieszkańców.
- Podniesienie standardu życia mieszkańców wsi, poprawa atrakcyjności zamieszkania.
- Nieskrępowany dostęp do wiedzy i informacji dla wszystkich mieszkańców.
- Poprawa estetyki i wyglądu wsi.

Zadania:

- 1.1 Zagospodarowanie terenu komunalnego przy świetlicy młodzieżowej wraz z remontem budynku oraz pomieszczeń świetlicy
- 1.2 Wymiana pokryć dachowych zawierających azbest

PRIORYTET II

Rozwój i rozbudowa infrastruktury technicznej

Cele:

- Poprawa standardu życia i pracy na wsi.
- Wzrost atrakcyjności turystycznej i inwestycyjnej.
- Wzrost funkcji mieszkalnej.

- Zwiększenie bezpieczeństwa na drodze, również w odniesieniu do dzieci i młodzieży.
- Ochrona środowiska naturalnego.

Zadania:

- 2.1 Modernizacja drogi śródpolnej od Izbisk do ul. Częstochowskiej
- 2.2 Modernizacja drogi od ostatnich zabudowań do lasu
- 2.3 Budowa kanalizacji sanitarnej
- 2.4 Modernizacja oświetlenia ulicznego

PRIORYTET III

Stworzenie warunków do samorealizacji dzieci i młodzieży oraz stymulowanie aktywności zawodowej mieszkańców

Cele:

- Zwiększenie dochodów mieszkańców.
- Zwiększenie absorpcji wykorzystania funduszy Unii Europejskiej przez mieszkańców wsi.
- Aktywizacja postaw przedsiębiorczych wśród mieszkańców.
- Wyrównywanie szans edukacyjnych dzieci i młodzieży.
- Poprawa kultury produkcji rolnej i rozwój rolnictwa ekologicznego.
- Zwiększenie potencjału sektora rolnego.
- Nieskrępowany dostęp do wiedzy i informacji dla wszystkich mieszkańców.

Zadania:

- 3.1 Doposażenie ogólnodostępnych świetlic dla dzieci i młodzieży
- 3.2 Rozszerzenie oferty spędzania czasu wolnego dzieci i młodzieży
- 3.3 Organizowanie zawodowych kursów kwalifikacyjnych, szkoleń zgodnie z zapotrzebowaniem społecznym

HARMONOGRAM REALIZACJI POSZCZEGÓLNYCH DZIAŁAŃ

Lp.	Rodzaj działania	Przewidywany koszt w zł	Przewidywany termin realizacji	Źródła finansowania
PRIORYTET I Kształtowanie pozytywnego wizerunku wsi poprzez modernizację i rozwój lokalnej infrastruktury społecznej, kulturalnej i sportowo-rekreacyjnej				
1.1	Zagospodarowanie terenu komunalnego przy świetlicy młodzieżowej wraz z remontem budynku oraz pomieszczeń świetlicy	60 000,00	2011-2012	Budżet Gminy, Program Odnowy Wsi, wkład własny mieszkańców, PROW
1.2	Wymiana pokryć dachowych zawierających azbest	350 000,00	2011-2015	Budżet Gminy, środki własne mieszkańców, WFOŚiGW, RPO, NFOŚiGW, EkoFundusz
PRIORYTET II Rozwój i rozbudowa infrastruktury technicznej				
2.1	Modernizacja drogi śródpolnej od Izbiska do Częstochowskiej ul.	150 000,00	2011-2010	Budżet Gminy, FOGR
2.2	Modernizacja drogi od ostatnich zabudowań do lasu	200 000,00	2013-2014	Budżet Gminy, RPO
2.3	Budowa kanalizacji sanitarnej	4 000 000,00	2015	Budżet Gminy, RPO, WFOŚiGW
2.4	Modernizacja oświetlenia ulicznego	55 000,00	2011-2012	Budżet Gminy, WFOŚiGW
PRIORYTET III Stworzenie warunków do samorealizacji dzieci i młodzieży oraz stymulowanie aktywności zawodowej mieszkańców				
3.1	Doposażenie świetlicy dla dzieci i młodzieży	40 000,00	2011-2018	Budżet Gminy, Program Odnowy Wsi, wkład własny mieszkańców
3.2	Rozszerzenie oferty spędzania czasu wolnego dzieci i młodzieży	30 000,00	2011-2018	Budżet Gminy, Fundacje
3.3	Organizowanie zawodowych kursów kwalifikacyjnych, szkoleń zgodnie z zapotrzebowaniem społecznym	20 000,00	2011-2018	Budżet Gminy, Fundacje, PROW

5.3. Karta zadań ujętych w planie odnowy wsi

PRIORYTET I	<i>Kształtowanie pozytywnego wizerunku wsi poprzez modernizację i rozwój lokalnej infrastruktury społecznej, kulturalnej i sportowo-rekreacyjnej</i>
ZADANIE 1.1	Zagospodarowanie terenu komunalnego przy świetlicy młodzieżowej wraz z remontem budynku oraz pomieszczeń świetlicy

OPIS

Świetlica wraz z terenem do niej przyległym stanowi obiekt ogólnodostępny na terenie którego znajdują się:

- budynek komunalny (świetlica) z ogólnodostępnymi sanitariatami
- miejsce na boisko do piłki nożnej wymagające renowacji
- boisko do piłki siatkowej plażowej
- wyznaczone miejsce na ognisko

Na najbliższe lata w miarę pozyskanych środków finansowych planowane do wykonania przy współudziale mieszkańców (wkład w postaci robocizny i sprzętu) są:

- remont budynku świetlicy (wykonanie ocieplenia, remont pomieszczeń)
- budowa boiska piłkarskiego
- wykonanie ogrodzenia
- budowa boiska do siatkówki plażowej
- wykonanie miejsca piknikowego (ławeczki, stoliki, miejsce na ognisko itp)
- wykonanie oświetlenia oraz chodników
- budowa miejsca zabaw dla najmłodszych (ze względu na wymogi odpowiednich atestów projekt zakłada zakup gotowego drewnianego zestawu placu zabaw w skład którego będą wchodzić: wieże, zjeżdżalnia, schody, ruchoma (podwieszana) kładka, ściana z łańcuchów i opon, drabinka, huśtawka, piaskownica

Dzięki tym inwestycją zwiększy się ilość osób korzystających z obiektu a w szczególności dzieci i młodzieży. Utworzone zostanie bezpieczne miejsce zabaw dla najmłodszych. Zagospodaruje się wolny czas dzieci starszych oraz młodzieży dzięki czemu nie będą przesiadywać w miejscach dla nich niewskazanych a niezagospodarowany obecnie plac będzie spełniał swoją

ZADANIE 1.2	Wymiana pokryć dachowych zawierających azbest
--------------------	--

OPIS

Realizacja zadania ma na celu usunięcie około 11,5 tys. m² wyrobów zawierających azbest, którymi pokryte są budynki mieszkalne i gospodarcze, zgodnie z „Programem usuwania azbestu i wyrobów zawierających azbest stosowanych na terytorium Polski”.

Koszty zabezpieczenia i w dalszej kolejności usuwania wyrobów zawierających azbest ciążą na właścicielu nieruchomości, na terenie której się znajdują.

Właściciel, zarządca lub użytkownik miejsc, w których był lub jest wykorzystywany azbest lub wyroby zawierające azbest, przesyła do organu administracji lokalnej (prezydenta miasta, wójta, burmistrza, wojewody) inwentaryzację zastosowanych wyrobów azbestowych i corocznie ją aktualizuje w terminie do 31 stycznia każdego roku.

Składanie tej informacji umożliwia uzyskanie przez osoby fizyczne nie będące przedsiębiorcami oraz wspólnoty mieszkaniowe dofinansowania dla przeprowadzenia tych prac zarówno ze środków Europejskiego Funduszu Rozwoju Regionalnego, jak i Wojewódzkich Funduszy Ochrony Środowiska i Gospodarki Wodnej.

O dofinansowanie można ubiegać się w gminie, jeżeli przyjęła taką politykę w zakresie ochrony środowiska. Może ono objąć refinansowanie kosztów usunięcia lub tylko transportu i utylizacji azbestu. Wysokość refundacji pokrywać może 25%, 50% lub nawet 100%, w zależności od rodzaju podmiotu ubiegającego się o dofinansowanie. Można również skorzystać z kredytu ekologicznego na usuwanie wyrobów azbestowych.

PRIORYTET II	Rozwój i rozbudowa infrastruktury technicznej
ZADANIE 2.1	Modernizacja drogi śródpolnej od Izbisk do ul. Częstochowskiej
<i>OPIS</i>	<p>Projekt zakłada modernizację drogi śródpolnej polegającą na utwardzeniu jej tłuczniem kamienny.</p> <p>Zakres wykonanych prac będzie obejmował:</p> <ul style="list-style-type: none"> ➤ korytowanie drogi ➤ wykonanie dolnej warstwy podbudowy z tłucznia kamiennego ➤ wykonanie górnej warstwy podbudowy z tłucznia kamiennego ➤ wykonanie poboczy <p>Długość przebudowywanego odcinka drogi będzie wynosiła 760 mb przy szerokości 5,0 mb.</p>
ZADANIE 2.2	Modernizacja drogi od ostatnich zabudowań do lasu

<i>OPIS</i>	<p>Po uprzednim dokonaniu regulacji prawnej pasa drogowego przewiduje się w następstwie opracowanie projektu budowlano – wykonawczego wykonania modernizacji drogi gminnej oraz jej realizację w następującym zakresie:</p> <ul style="list-style-type: none">➤ korytowanie➤ wykonanie dolnej warstwy podbudowy➤ wykonanie górnej warstwy podbudowy➤ wykonanie warstwy wyrównawczej z masy asfaltobetonowej➤ wykonanie warstwy ścieralnej z masy asfaltobetonowej➤ wykonanie utwardzonych tłuczniem poboczy <p>Długość przebudowywanego odcinka drogi będzie wynosiła 800 mb przy szerokości 4,0 mb plus utwardzone pobocza.</p>
ZADANIE 2.3	Budowa kanalizacji sanitarnej

<i>OPIS</i>	<p>Przedmiotowe zadanie polegać będzie na budowie kanalizacji sanitarnej wraz z przepompowniami ścieków. Szczegółowy zakres inwestycji określony zostanie po opracowaniu projektu budowlano – wykonawczego.</p> <p>Projektowana sieć kanalizacji sanitarnej będzie odprowadzać ścieki poprzez wykonany wcześniej w ul. Częstochowskiej kanał sanitarny, tłoczny oraz przepompownie ścieków do Oczyszczalni Ścieków w Ostrowach.</p> <p>Wdrożenie projektu przyczyni się do poprawy zarówno jakości życia mieszkańców jak i jakości wód powierzchniowych oraz wzrostu atrakcyjności turystycznej regionu.</p>
ZADANIE 2.4	Modernizacja oświetlenia ulicznego

<p>OPIS</p>	<p>Celem modernizacji jest wymiana istniejących obecnie 39 opraw oświetlenia ulicznego będących w złym stanie technicznym na 45 nowoczesnych energooszczędnych opraw.</p> <p>Modernizacja powinna doprowadzić do poprawy poziomu bezpieczeństwa ogólnego i bezpieczeństwa w ruchu drogowym, zmniejszenia zużycia energii elektrycznej dla potrzeb oświetlenia ulicznego, a tym samym do ograniczenia kosztów eksploatacji oświetlenia ulicznego. Poprawa jakości oświetlenia wiązana jest bezpośrednio ze wzrostem bezpieczeństwa ruchu pojazdów na drogach jak i bezpieczeństwa osobistego mieszkańców. Lepsze warunki oświetlenia przejść dla pieszych, rejonów przystanków PKS, szkół i innych obiektów publicznych to poprawa warunków bezpieczeństwa i jednocześnie komfortu widzenia wszystkich uczestników ruchu. Wykonanie modernizacji przyczyni się do poprawy jakości oświetlenia, co spowoduje polepszenie estetyki oraz wzrost poczucia bezpieczeństwa mieszkańców i przybywających gości. Powyższe efekty mają niewątpliwy wpływ na zwiększenie turystycznej atrakcyjności miejscowości. Odpowiednio oświetlone ulice, przejścia, węzły komunikacyjne, itp. przyczynią się do tworzenia stref bezpieczeństwa i zapobiegania przestępczości w zagrożonych patologiami społecznymi.</p> <p>Prawidłowe oświetlenie ulic i dróg:</p> <ul style="list-style-type: none"> ➤ zapewni komfort widzenia wszystkim uczestnikom ruchu drogowego; ➤ zapewni prowadzenie optyczne kierowcom pojazdów samochodowych; ➤ zapewni poczucie bezpieczeństwa mieszkańców; ➤ podniesie niezawodność i jakość funkcjonowania oświetlenia ulicznego;
-------------	---

PRIORYTET III	Stworzenie warunków do samorealizacji dzieci i młodzieży oraz stymulowanie aktywności zawodowej mieszkańców
ZADANIE 3.1	Doposażenie ogólnodostępnych świetlic dla dzieci i młodzieży
<i>OPIS</i>	<p>Na terenie miejscowości Izbiska istnieje jedna ogólnodostępna świetlica młodzieżowa. Siedziba jednej znajduje się w budynku komunalnym po byłej szkole podstawowej.</p> <p>Zapotrzebowanie społeczne z uwzględnieniem rodzin o niskim standardzie życia wskazuje na potrzebę oraz konieczność dalszego rozwoju takich świetlic umożliwiających równy, swobodny bezpłatny dostęp mediów typu internet, książka, publikacje itp.</p> <p>W tym celu zakłada się doposażenie obiektów poprzez zakup:</p> <ul style="list-style-type: none"> ➤ krzesel ➤ stolików ➤ regałów na książki ➤ książek, encyklopedii itp ➤ strojów wykorzystywanych do przedstawień itp. ➤ nowych komputerów stacjonarnych i przenośnych ➤ sprzętu multimedialnego oraz internetu ➤ gier planszowo zręcznościowych typu szachy, warcaby, piłkarzyki, dart itp.
ZADANIE 3.2	Rozszerzenie oferty spędzania czasu wolnego dzieci i młodzieży

<i>OPIS</i>	<p>Celem projektu jest rozszerzenie podstawowej oferty edukacyjnej i wychowawczej kierowanej do dzieci i młodzieży, poprzez stworzenie możliwości uczestnictwa w zajęciach mających na celu umożliwienie kształtowania indywidualnych osobowości i zainteresowań.</p> <p>Projekt zakłada poszerzenie istniejącej oferty o:</p> <ul style="list-style-type: none">➤ zajęcia o charakterze edukacyjno – wspomagającym dla dzieci w wieku przedszkolnym,➤ zajęcia rozwijające zainteresowania, zamiłowania i uzdolnienia,➤ zajęcia rozwijające wiedzę i umiejętności, w tym o charakterze artystycznym i kulturowym,➤ zajęcia dydaktyczno – wyrównawcze➤ zajęcia o charakterze rekreacyjno – sportowym
ZADANIE 3.3	Organizowanie zawodowych kursów kwalifikacyjnych, szkoleń zgodnie z zapotrzebowaniem społecznym

<i>OPIS</i>	<p>Projekt zakłada stworzenie systemu szkoleń i warsztatów ukierunkowanych na wzrost przedsiębiorczości oraz zachęcenia mieszkańców do tworzenia nowych podmiotów gospodarczych przyczyniających się do aktywizacji społeczności a także uzyskania dodatkowych źródeł dochodu na rzecz gospodarstw domowych poprzez m. in. ukazanie możliwości:</p> <ul style="list-style-type: none">➤ przekwalifikowania zawodowego➤ rozwoju zawodowego➤ pobudzenie do tworzenia regionalnego rzemiosła i rękodzielnictwa➤ możliwości pozyskania środków finansowych
-------------	---

6. Obszar o szczególnym znaczeniu dla zaspokojenia potrzeb mieszkańców, sprzyjających w nawiązaniu kontaktów społecznych, ze względu na ich położenie oraz cechy

funkcjonalno-przestrzenne a w szczególności poprzez odnawianie lub budowę parkingów, chodników lub oświetlenia ulicznego.

Życie społeczne i kulturalne mieszkańców miejscowości Izbiska koncentruje się wokół świetlicy wiejskiej oraz boiska sportowego stwarzającego możliwość uczestniczenia w zawodach sportowych. Zwykle to właśnie na tym terenie mieszkańcy Izbisk spotykają się i spędzają wolny czas.

Znaczący wpływ na zaspokojenie potrzeb mieszkańców mają organizowane w gminie większe uroczystości i imprezy (np. dożynki gminne oraz imprezy plenerowe).

Realizacja zadań w ramach Planu Odnowy Miejscowości Izbiska przyczyni się do polepszenia wizerunku miejscowości, podniesienia poziomu życia lokalnej społeczności, rozwoju społeczno-kulturowego.


7. Zakończenie

Plan Odnowy Miejscowości Izbiska zostanie wdrożony po podjęciu przez Zebranie Wiejskie Uchwały o przyjęciu Planu Odnowy Miejscowości a

następnie Uchwała Rady Gminy w Miedźnie zostanie zatwierdzony Plan Odnowy Miejscowości Izbiska.

Odpowiedzialnym za wykonanie uchwały jest Wójt.

Plan Odnowy Miejscowości Izbiska jest dokumentem otwartym, może ulegać zmianom tzn. w zależności od potrzeb i warunków finansowych może być każdorazowo aktualizowany. Pozwoli to na bieżące kreowanie nowych rozwiązań jeszcze głębiej angażujących lokalną społeczność, ponieważ to mieszkańcy wsi są końcowymi beneficjentami tego Planu.

PRZEWODNICZĄCY
Rady Gminy

Leszek Idasz