

Załącznik nr 1
do Uchwały Nr 33/VI/2011
Rady Gminy Miedźno
z dnia 23 lutego 2011

PLAN ODNOWY MIEJSCOWOŚCI MIEDŹNO NA LATA 2011-2018



**Gmina Miedźno
Powiat kłobucki
Województwo śląskie**

PRZEWODNICZĄCY
Rady Gminy
Leszek Idasz

Spis treści

- 1. Wstęp**

- 2. Ogólna charakterystyka miejscowości Miedźno**
 - 2.1. Położenie geograficzne i powierzchnia miejscowości**
 - 2.2. Przynależność administracyjna**
 - 2.3. Historia miejscowości**
 - 2.4. Ludność**
 - 2.5. Rynek pracy**
 - 2.6. Charakterystyka gruntów**
 - 2.7. Aktywność społeczna**

- 3. Inwentaryzacja zasobów**
 - 3.1. Zasoby przyrodnicze**
 - 3.2. Dziedzictwo kulturowe**
 - 3.3. Infrastruktura społeczna**
 - 3.4. Infrastruktura techniczna**
 - 3.5. Kapitał społeczny i ludzki**

- 4. Ocena mocnych i słabych stron miejscowości**
 - 4.1. Analiza zasobów miejscowości**
 - 4.2. Wizja stanu docelowego**

- 5. Opis planowanych zadań inwestycyjnych i przedsięwzięć aktywizujących społeczność lokalną w okresie 2009-2015.**
 - 5.1. Zestawienie priorytetów celów i zadań**
 - 5.2. Harmonogram realizacji poszczególnych działań**
 - 5.3. Karta zadań ujętych w planie odnowy wsi**

6. Obszar o szczególnym znaczeniu dla zaspokojenia potrzeb mieszkańców, sprzyjających w nawiązaniu kontaktów społecznych, ze względu na ich położenie oraz cechy funkcjonalno-przestrzenne a w szczególności poprzez odnawianie lub budowę parkingów, chodników lub oświetlenia ulicznego.

7. Zakończenie

Wstęp

Plan Odnowy Miejscowości Miedźno powstał w celu pozyskiwania funduszy unijnych na rzecz rozwoju wsi (głównie z Programu Rozwoju Obszarów Wiejskich 2007-2013).

Opracowanie powyższego dokumentu powstało przy wykorzystaniu następujących materiałów i dokumentów planistycznych:

- Podział administracyjny z 1998 r.
- Powiat Kłobucki, Śląskie Centrum Dziedzictwa kulturowego w Katowicach, Katowice 2005
- Stefan Orszulak, Historia Miedźna w zarysie, Lubliniec, 1987 r.
- Kłobuck, Dzieje miasta i gminy (do roku 1939) pod red. Feliksa Kiryka, Kraków 1998
- Katalog Kościołów i Duchowieństwa Diecezji Częstochowskiej 1978, opracował zespół red. pod kierunkiem ks. J. Związka, Częstochowa 1978
- Program Rozwoju Obszarów Wiejskich na lata 2007-2013
- Strategia Rozwoju Kraju 2007-2015
- Narodowe Strategiczne Ramy Odniesienia dla Polski
- Krajowy Program Oczyszczania Ścieków Komunalnych
- Strategia Rozwoju Województwa Śląskiego
- Program Ochrony Środowiska Województwa Śląskiego do 2004 roku oraz Cele Długoterminowe do roku 2015
- Strategia Powiatu Kłobuckiego, Program Ochrony Środowiska dla Powiatu Kłobuckiego
- Strategia Rozwoju Gminy Miedźno
- Plan Rozwoju Lokalnego dla Gminy Miedźno
- Studium Uwarunkowań i Kierunków Zagospodarowania Przestrzennego Gminy Miedźno
- Miejscowy Plan Zagospodarowania Przestrzennego Gminy Miedźno, 2008
- Plan Gospodarki Odpadami Gminy Miedźno, 2004

- Wieloletni Program Inwestycyjny gminy Miedźno na lata 2009-2012
- Lokalna Strategia Rozwoju Stowarzyszenia „Razem na Wyżyny”

2. Ogólna charakterystyka miejscowości Miedźno

2.1. Położenie geograficzne i powierzchnia miejscowości

Miejscowość Miedźno położona jest w północnej części województwa śląskiego w powiecie kłobuckim w gminie Miedźno. Zgodnie z podziałem fizjograficznym Miedźno leży na Wyżynie Wieluńskiej, rozciągającej się od przełomu Warty w kierunku Wielunia. Wyżyna Wieluńska stanowi część płyty jurajskiej, która w kierunku południowo-wschodnim i tworzy makroregion Wyżyny Krakowsko-Częstochowskiej. Pozbawiona jest ona jednak cech krajobrazowych, ponieważ zbudowana jest częściowo z innych pięter jury i dyslokowana tektonicznie.

Wieś obejmuje obszar 1774,34 ha w skład której wchodzi: Sołectwa Miedźno i Dębiniec.

Położenie geograficzne Miedźna wyznaczają następujące współrzędne: 18° 58' 52" E długości geograficznej i 50° 58' 10" N szerokości geograficznej.

Miejscowości graniczące z Miedźnem to: Borowa, Izbiska, Wapiennik, Kołczkowice, Zawady, Łobodno.

Ukształtowanie powierzchni terenu ma duży wpływ na działalność człowieka, uprawę ziemi i warunki hydrologiczne i komunikacyjne. Podstawową dziedziną gospodarki jest rolnictwo, głównie małoobszarowe gospodarstwa indywidualne, o profilu produkcji roślinno-zwierzęcej. Tereny upraw znajdują się głównie w centralnej części gminy, z czego największa ilość znajduje się w Miedźnie.

2.2. Przynależność administracyjna

Miedźno stanowi pierwszą pod względem wielkości wieś w Gminie Miedźno. Jest siedzibą gminy, która liczy 113,17 km powierzchni i ok. 7,5 tyś. mieszkańców jak również jest głównym ośrodkiem o funkcji usługowej, gdzie koncentrują się obiekty związane z obsługą ludności.

Obszar dzisiejszej gminy Miedźno w średniowieczu administracyjnie przynależał do kasztelanii krakowskiej, a w okresie rozbitcia dzielnicowego ziemie te znajdowały się przejściowo pod panowaniem książąt opolskich i mazowieckich. W roku 1241 tereny te przeszły pod panowanie książąt mazowieckich, a w roku 1370 Władysław II Opolczyk otrzymał je jako nagrodę za zasługi od Ludwika Węgierskiego. Natomiast w 1391 roku Władysław Jagiełło, po zwycięskich wojnach z księciem Władysławem Opolczykiem, włączył siłą te ziemie do Korony, gdzie weszły w skład dóbr królewskich stając się częścią starostwa krzepickiego.

Przynależność do kasztelanii krzepickiej utrzymywała się do czasów „potopu szwedzkiego”. W roku 1658 Uchwałą Sejmu Rzeczypospolitej królewskie wsie Miedźno, Ostrowy, Łobodo, Kocin weszły do starostwa kłobuckiego. Sejm w nagrodę za zasługi w walce ze Szwedami nadał część gruntów wyłączonych ze starostwa krzepickiego tzw. tenuta kłobucka Klasztorowi Paulinów na Jasnej Górze w "wieczystą posesję". W tym samym roku, król nadał wieś Miedźno za zasługi w walce z najeźdźcą wojewodzie krakowskiemu Miączyńskiemu. W okresie tym, Miedźno było własnością królewską i własnością plebańską.

W wyniku drugiego rozbioru Polski w roku 1793 obszar obecnej Gminy Miedźno jak i samą wieś Miedźno włączono do zaboru pruskiego, wchodząc w skład tzw. Prowincji Prus Wschodnich (województwo kaliskie, departament Piotrowski). Zaborca dokonał w 1796 roku kasacji dóbr klasztoru i włączył je do dóbr rządowych.

Po wkroczeniu wojsk napoleońskich gmina znalazła się w Księstwie Warszawskim (w 1807 roku zawarte zostały traktaty tylżyckie: francusko-rosyjski 7 lipca i francusko-pruski 9 lipca, które ustanowiły Księstwo Warszawskie) a wieś i obszar obecnej gminy należał do powiatu częstochowskiego w departamencie kaliskim.

Po Kongresie Wiedeńskim w 1815 r. utworzono Królestwo Polskie, gdzie ziemie utrzymały charakter ziem rządowych, pozostając w dotychczasowych strukturach administracyjnych. W latach 1816-1837 należały do województwa kaliskiego (obwód wieluński, powiat częstochowski). W tym czasie teren gminy stał się uposażeniem carskim pod nazwą „Dobra Ostrowy”.

W wyniku reform popowstańczych władze zaborcze przystąpiły do reorganizacji administracji terenowej. Po upadku powstania listopadowego zlikwidowano powiat częstochowski a ziemie gminy weszły w skład powiatu wieluńskiego. Dnia 31.12 .1866 roku wyszedł ukaz carski ustanawiający nowy podział terytorialny i nową organizacją administracji. Reforma administracyjna przeprowadzona przez Cara, przywróciła powiat częstochowski, w wyniku czego w jego ramach utworzono Gminę Miedźno. Gmina Miedźno znalazła się w powiecie częstochowskim w guberni piotrkowskiej. Utrzymała ona ten charakter także w Niepodległej Polsce. Wchodziła wtedy w skład województwa kieleckiego. Natomiast w okresie międzywojennym obszar dzisiejszej gminy należał do powiatu częstochowskiego w województwie kieleckim.

Podczas II wojny światowej gminę w całości włączono do III Rzeszy, gdzie przynależała do powiatu Blachownia (rejencja opolska, prowincja śląska). Do 1950 roku Miedźno było w województwie kieleckim, a w 1952 roku, władze komunistyczne zlikwidowały Gminę Miedźno. W jej miejsce powołano mniejsze, ograniczające się do poszczególnych wsi – gromady. 1 stycznia 1973 roku uchwałą Wojewódzkiej Rady Narodowej w Katowicach utworzono gminę Miedźno (w tym czasie do 1975 roku, gmina wchodzi w skład województwa katowickiego). W latach 1975-1998

przynależy do województwa częstochowskiego, na podstawie wprowadzonej reformy administracyjnej państwa z dnia 28.V.1975 roku.

1 stycznia 1999 roku, następuje kolejna reforma podziału administracyjnego kraju, gdzie Miedźno jak i cała gmina znalazły się w obrębie przywróconego powiatu kłobuckiego, stanowiąc wraz z nim północny kraniec województwa śląskiego.

2.3. Historia miejscowości

Według przekazów historycznych, historia miejscowości Miedźno sięga XIV wieku. Pierwsze wzmianki o wsi Miedźno dotyczą 1364 roku, kiedy to król Kazimierz Wielki zezwolił na założenie wsi na prawie niemieckim – czynszowym. Ustanowione wówczas sołectwo obejmowało m.in. cztery wolne od podatków łany, karcznię, dwie zagrody oraz młyn na rzece Okszy.

17 września 1425 roku (XIV wiek) erygowana została parafia pod wezwaniem świętej Katarzyny Aleksandryjskiej w Miedźnie przez bpa krakowskiego Zbigniewa Oleśnickiego, który wydzielił ją w całości z parafii kłobuckiej. Jej fundatorem jest król Władysław Jagiełło, który dzięki temu jest uważany także za założyciela Miedźna. Król Władysław Jagiełło dla parafii ufundował kościół drewniany oraz nadał swoją własność królewską, wieś Ostrowy proboszczowi w Miedźnie jako uposażenie. W związku z królewską fundacją parafii, w miejscowym kościele raz w tygodniu odprawiano msze w intencji rodziny panującej. Podobnie jak w przypadku parafii kłobuckiej funkcję proboszczów początkowo pełnili kanonicy krakowscy.

Kolejne wzmianki o Miedźnie odnotowuje się w roku 1658, kiedy to Uchwałą Sejmu Rzeczypospolitej królewskie wsie Miedźno, Ostrowy, Łobodo, Kocin weszły do starostwa kłobuckiego. Część gruntów wyłączonych ze starostwa krzepickiego tzw. tenuta kłobucka, Sejm w nagrodę za zasługi w walce ze Szwedami nadał Paulinom na Jasnej Górze

w "wieczystą posesję". 21 sierpnia 1658 roku król Jan Kazimierz nadał tenutę kłobucką: wieś Miedźno wraz z sołectwem i młynem zwanym Kierach klasztorowi w Częstochowie. Natomiast pod koniec XVII wieku (w roku 1684) król nadał samą wieś Miedźno za zasługi w walce z najeźdźcą wojewodzie krakowskiemu Miączyńskiemu. W tamtym okresie czasu Miedźno było własnością królewską i własnością plebańską.

Zapiski historyczne z 1782 r. mówią, iż Miedźno plebańskie składało się z plebani, browaru z gorzelnią, karczmy, szpitala i 3 chałup poddanych chłopów. W 1787 r. mieszkało we wsi 435 osób, w tym 16 żydów. Własność Królewska w Miedźnie liczyła 81 domów, dwór z zabudowaniami folwarcznymi, dwie karczmy, browar, 337 mieszkańców (w tym 168 kobiet). Ze wsią związany był młyn Skowron, w którym mieszkała 4-osobowa rodzina młynarza, oraz młyn Tałaj, prowadzony przez młynarza Tałaja posiadającego 6-osobową rodzinę. W Miedźnie przy drodze do Kłobucka stał piec wapienny (potem był tu folwark zwany Wapiennikiem). Tam też były dwa doły zwane Moczydłami, które istniały od zamierzchłych czasów. Do folwarku należały łąki: Ratuzowa, Stepniowa, Warchołowa, Kobyłczyna, Pusta Sikory, Gotowizna, Rozpędzina, Kuroszczyna, Kusiowa, Sikorzyna, Zastawka Doła, Przedpodgrodzie, Suchanowizna, Czabanowizna, Krzyż, Szczypiorów, Pole, Sadržawka i Rawie. We wsi był kościół parafialny drewniany p.w. sw. Katarzyny. Przy kościele znajdował się szpital drewniany, w którym przebywało 6 ubogich. Opisy parafii z lat 1783 i 1784 odnotowują, iż wokół Miedźna występowały liczne lasy sosnowe. Natomiast w 1827 roku w opisach wsi Miedźno widnieje zapis 114 domów i 691 mieszkańców.

W zapiskach historycznych odnotowano, iż na początku XIX wieku (w czasach Królestwa Polskiego) organizator szkół elementarnych ks. Michał Zagalski oraz proboszcz parafii w Miedźnie ks. Brunon Długoński doprowadzili do utworzenia trzech szkół elementarnych, m. in. w Miedźnie oraz w Ostrowach i Mokrej.

Natomiast w opisach wsi i parafii z roku 1856 odnotowano, iż spłonął kościół. Kiedy pierwotny, drewniany kościół spalił się, nabożeństwa

odbywały się w kaplicy na cmentarzu grzebalnym. Nowy kościół wybudowano w latach 1872-1877 kosztem parafian a staraniem ówczesnego proboszcza ks. Stanisława Markowskiego. Kościół konsekrował 10 czerwca 1885 roku bp wrocławski Aleksandr Bereśniewicz. W roku 1880 odnotowano w Miedźnie 3300 katolików, 90 żydów i 16 ewangelików.

Kiedy w 1889 roku we wsi został zlokalizowany Urząd Gminy a wieś miała szkołę elementarną, Miedźno liczyło wówczas 161 domów i 1199 mieszkańców, 2472 mórg ziemi włościańskiej, tj. 1384,32 ha (1 morga to 0,56 ha) i 2086 mórg ziemi folwarcznej (1168,16 ha). Dobra Miedźna składały się z folwarków: Miedźno i Izbiska oraz wsi: Miedźno i Borowa. Rozległość dóbr wynosiła 2163 mórg (1211,28 ha). Z tego folwark Miedźno 2094 mórg (1172,64 ha) a folwark Izbiska 69 mórg (38,64 ha), natomiast wieś Miedźno miała 1689 mórg (945,84 ha) a wieś Borowa 914 mórg (511,84 ha). Status Gminy zachowano w Niepodległej Polsce. W roku 1929 rozbudowano budynek szkoły elementarnej, w niezmienionej formie istniejący do lat 70 dwudziestego wieku.

W okresie okupacji hitlerowskiej wieś Miedźno tak jak i całą gminę w całości włączono do III Rzeszy. Po zajęciu tych okolic przez wojska niemieckie dokonano egzekucji na mieszkańcach wsi, utworzono tu posterunek żandarmerii, a Żydów przesiedlono do getta w Częstochowie. Szkołę w Miedźnie przekształcono w placówkę niemiecką, w której od 1941 roku uczyły się dzieci niemieckie. Miedźno znalazło się w powiecie Blachownia. Spod okupacji niemieckiej wyzwolone zostało 17 stycznia 1945 roku.

Po zakończeniu wojny, w 1952 roku, władze komunistyczne zlikwidowały Gminę Miedźno. W jej miejsce powołano mniejsze, ograniczające się do poszczególnych wsi – gromady. 1 stycznia 1973 roku uchwałą Wojewódzkiej Rady Narodowej w Katowicach znów utworzono gminę Miedźno. Nie objęła ona swym zasięgiem wszystkich historycznie przynależnych do niej miejscowości. Dotyczy to przede wszystkim wsi Łobodno, która znalazła się w Gminie Kłobuck.

Warto w tym miejscu wspomnieć kilka słów o etymologii nazwy wsi Miedźno, ponieważ istnieje kilka koncepcji tłumaczących pochodzenie jej nazwy. W zapiskach historycznych występowało: w 1364 r – Miedzno; 1448 r. – Myedzwno; 1581 r. – Miedźwno.

Uważa się, iż nazwa wsi Miedźno pochodzi od podatku miodnego, pobieranego od pszczelarzy i bartników, za panowania książąt mazowieckich i oznacza miejsce obfitujące w miód. Druga nazwa pochodzi od miedzi „brunatnej wody”. Za tą wersją świadczyć mogą ślady po kopalniach odkrywkowych miedzi.

Historia i tradycje Gminy Miedźno znalazły swoje odzwierciedlenie również w herbie Gminy. Jego centralną postacią jest święta Katarzyna Aleksandryjska, dziewica i męczennica, patronka Miedźna (jej atrybutami jest koło i miecz). Królewski charakter miejscowości, a także związek z Dynastią Jagiellonów podkreśla krzyż dynastyczny, tzw. krzyż jagielloński (podwójny).

Herb Gminy Miedźno został uchwalony przez Radę Gminy Miedźno na sesji w dniu 26 października 2006 roku.

2.4. Ludność

Według stanu na dzień 31 grudnia 2008 roku Miedźno zamieszkuje 2529 mieszkańców.

Ludność Miedźna stanowi 33,14 % ogólnej liczby mieszkańców gminy Miedźno. Niewielką przewagę liczbową stanowiły kobiety – 1 284, przy liczbie 1 245 mężczyzn.

Zestawienie struktury mieszkańców według ekonomicznych grup wieku w 2008 r. przedstawia poniższa tabela.

Ludność miejscowości	Ogółem	%
Miedźno		

Plan Odnowy Miejscowości Miedźno na lata 2011-2018

* wieku przedprodukcyjnym	440	17,49
* wieku produkcyjnym	1 694	66,98
* wieku poprodukcyjnym	395	15,62

W miejscowości Miedźno na 1km² przypada około 142 mieszkańców.

2.5. Rynek pracy

Liczba zarejestrowanych bezrobotnych w Powiatowym Urzędzie pracy w Kłobucku na koniec grudnia 2008 roku wynosiła 85 osób. Udział bezrobotnych w całkowitej liczbie mieszkańców miejscowości Miedźno wynosił 3,37 %. Osoby pozostające bez pracy w miejscowości stanowiły ok. 33,20% ogółu bezrobotnych w gminie.

	Liczba bezrobotnych w gminie Miedźno	Liczba bezrobotnych w miejscowości Miedźno
ogółem	256	85
kobiety	121	43
mężczyźni	135	42

2.6. Charakterystyka gruntów

Obręb geodezyjny miejscowości Miedźno obejmuje powierzchnię 1774,34 ha, z czego powierzchnie fizyczne w hektarach wynoszą 1855,5712 w tym:

- lasy zajmują 182,25 ha

- użytki rolne zajmują 1484,15 ha, w tym:

- ✓ lasy i zadrzewienia na roli 0,2014 ha,
- ✓ łąki 97,6195 ha,
- ✓ grunty orne 1569,8241 ha,
- ✓ pozostałe (nieużytki, pastwisko, rowy) 5,6747 ha.

Teren miejscowości Miedźno charakteryzują się przewagą gleb piaszczystych, większości okresowo lub stale suchych. Według klas bonitacyjnych, udział gleb w gruntach ornym w porównaniu do terenu całej gminy Miedźno prezentuje poniższa tabela.

Klasa	Gmina Miedźno	Miejscowość Miedźno
III	12 ha	0,1800 ha
IVa	113 ha	35,0518 ha
IVb	1073 ha	241,8346 ha
V	2769 ha	999,2186 ha
VI + VIz	1422 ha	357,3352 ha

Przeważające powierzchniowo kompleksy glebowe- żytńi słaby, wytworzony z piasków oraz żytńi bardzo słaby, wytworzony z piasków luźnych całkowitych oraz piasków słabo gliniastych z piaskiem luźnym lub gliną w podłożu- są ubogie, zarówno pod względem zawartości składników pokarmowych jak i próchnicy.

Grunty orne są łatwe do uprawy, w większości są to gleby bardzo lekkie w których występują piasek luźny lub słabo gliniasty oraz lekkie z piaskami gliniastymi.

Najczęściej uprawiana z roślin zbożowych jest: żyto, pszenica, jęczmień a z okopowych: ziemniaki, buraki pastewne.

2.7. Aktywność społeczna

W miejscowości Miedźno aktywnie działa **Ochotnicza Straż Pożarna**, która powstała w roku 1917. Jednostkę założył proboszcz parafii Miedźno ks. Aurelii Chwiłowicz, Bolesław Kasperkiewicz, Mikołaj Radomski i Antoni Szczepański.

Jednostka prowadzi młodzieżową drużynę pożarniczą, w skład której wchodzi 25 członków oraz 6 członkiń. W skład jednostki wchodzi także Młodzieżowa Orkiestra Dęta.

Jednostka dysponuje Strażnicą położoną w Miedźnie przy ulicy Filipowicza 1, z dwoma boksami garażowymi i dwoma samochodami ratowniczo-gaśniczymi:

- Samochód bojowy Daimler Benz typu 1019AF
- Lekki samochód gaśniczy Lublin GLM

oraz samochód operacyjny marki Polonez.

Jednostka dysponuje także pozostałym sprzętem pożarniczym niezbędnym do zapewnienia odpowiedniej gotowości bojowej, a mianowicie:

- 2 motopompy typu M 800
- 1 motopompa typu M 100
- pompa pływakowa Honda Niagara
- Radiostacja Motolola
- piła spalinowa
- kompresor
- syrena alarmowa
- rozpieraki hydrauliczne.

W roku 1920 wybudowano pierwszą drewnianą strażnicę, krytą gontem, na działce ofiarowanej przez Piotra Koperę. W 1930 roku ks. Tomasz Opasiewicz ofiarował jednostce sztandar z wizerunkiem św. Floriana. Dzięki scaleniu gruntów w latach 1928-1931 jednostce przekazany zostaje plac pod obecną strażnicę. W 1945 roku drewniana remiza spłonęła wraz ze sprzętem i instrumentami muzycznymi dla orkiestry dętej. W 1957 roku rozpoczęto budowę obecnej remizy, która zostaje oddana do użytku w roku 1991, jako rozbudowana strażnica oraz GOK. W 1997 roku jednostka zostaje wprowadzona do KSRG. W latach 2002-2007 przeprowadzono modernizację budynku remizy oraz placu przed nim.

Przy OSP Miedźno działa również **Młodzieżowa Orkiestra Dęta**, która uczestniczy w wielu uroczystościach kościelnych i patriotycznych nadając im oprawę muzyczną. Młodzieżowa orkiestra dęta Ochotniczej Straży Pożarnej w Miedźnie jest kontynuatorką tradycji muzycznych sięgających roku 1920. Jej pierwszym dyrygentem i nauczycielem gry był miejscowy organista Franciszek Paluszkiewicz. Pierwsze instrumenty zostały zakupione z inicjatywy i ofiarności mieszkańców, którzy przeprowadzili publiczną zbiórkę na ten cel. Głównym założeniem, które leżało u podstaw powstania orkiestry było dążenie do

upowszechnienia edukacji muzycznej wśród młodzieży i uświetnianie jej występami miejscowych uroczystości i zabaw. Cele te pozostają nadal aktualne. Dzięki Orkiestrze gry na instrumentach dętych uczyło się w ostatnim dziesięcioleciu kilkadziesiąt osób, głównie młodzieży ze szkół gimnazjalnych i ponad gimnazjalnych. W przeciągu 88 lat istnienia, orkiestra wykształciła wielu muzyków, niektórzy z nich z powodzeniem kontynuowali i kontynuują karierę muzyczną w orkiestrach wojskowych i symfonicznych. Przedmiotem stałej troski Zarządu OSP w Miedźnie jest dalszy rozwój orkiestry, zapewnienie jej członkom jak najlepszych warunków do nauki oraz wysokiej jakości instrumentów. W 2008 roku Młodzieżowa Orkiestra Dęta otrzymała dofinansowanie w ramach programu „Rozwój infrastruktury kultury i szkolnictwa artystycznego” z środków finansowych Ministerstwa Kultury i Dziedzictwa Narodowego. Dzięki dofinansowaniu OSP Miedźno, które było wnioskodawcą zadania, możliwe było doposażenie orkiestry w nowe instrumenty, które były niezbędne dla rozwoju, aby orkiestra mogła rozwijać i doskonalić swoje uzdolnienia muzyczne.

Istnieje tu także działający **Klub Sportowy „Grom” Miedźno** który posiada siedzibę przy ul. Sportowej 1. Od 28.12.2001 r. klub jest zarejestrowany w Krajowym Rejestrze Sądowym w Sądzie Rejonowym w Katowicach, Wydział Gospodarczy pod pozycją 000007698.

W Klubie działają sekcje:

- piłki nożnej – drużyna seniorów i juniorów

Klub został założony jako LZS w roku 1972. Główną specjalnością klubu jest piłka nożna. Drużyna piłkarska „Grom” Miedźno występuje w klasie „A”. Rozgrywki odbywają się na obiekcie sportowym im. Ludwika Bodziachowskiego w Miedźnie, w skład którego wchodzi jedynie boiska odkryte.

Dla celów treningowych klub korzysta z sali sportowej gimnazjum w Miedźnie.

W Miedźnie znajdują się również **Gminny Ośrodek Kultury**. Na działalność Gminnego Ośrodka Kultury składają się stałe formy pracy w poszczególnych sekcjach oraz organizowane okazjonalnie imprezy o różnorodnym charakterze.

W 2007 r. zainaugurowano działalność **Dziecięcego Zespołu Tańca Ludowego**. Dzieci poznały elementy tańców z różnych regionów Polski. Nabyte umiejętności dzieci zaprezentowały podczas okolicznościowych imprez.

W Ośrodku prowadzone są systematyczne treningi grupy tanecznej cheerleaderek. Dziewczęta prezentują się podczas meczów siatkarskich, festynów, spotkań Koła Emerytów.

Swoją działalność rozwija amatorski teatr. W 2007 i 2008 roku teatr przygotował spektakle o charakterze kabaretowym, folklorystycznym, patriotycznym. Młodzież uczestniczyła w warsztatach teatralnych zorganizowanych w lipcu 2008 w Warszawie.

GOK organizuje naukę gry na gitarze oraz instrumentach klawiszowych, prowadzi również studio piosenki oraz sekcję plastyczną ukierunkowaną na zajęcia z rękodzieła z elementami rękodzieła ludowego.

Osiągnięcia uczestników poszczególnych sekcji są systematycznie prezentowane podczas organizowanych przez ośrodek okazjonalnych imprez: Walentynkowych Wieczorów Poezji, Dnia Kobiet, Sobótki, Dożynek, rocznic patriotycznych (1 września, 11 listopada), „Mikołajek” oraz jubileuszy. Rozwijający swoje zainteresowania pod opieką instruktorów GOK dzieci i młodzież biorą udział w konkursach gminnych i powiatowych (2007 – II miejsce w Konkursie Pieśni Patriotycznej, 2008 II miejsce i wyróżnienie w konkursie poezji śpiewanej)). W 2007 i 2008 r. GOK był organizatorem Międzyszkolnego Konkursu Krasomówczego oraz Konkursu Języka Angielskiego.

Pod patronatem GOK swoją działalność prowadzi **Ludowy Zespół Śpiewaczy**. Zespół bierze udział w przeglądach i warsztatach (m. in. Folklorystycznym Festiwalu Jurajskim). GOK wspiera również działalność miejscowego Koła Emerytów i Rencistów udostępniając sale oraz przygotowując programy artystyczne dla seniorów. Gminny Ośrodek Kultury jest również miejscem regularnych spotkań Regionalnego **Towarzystwa Społeczno – Kulturalnego**, które jest partnerem uczestniczącym w pracach stowarzyszenia „Razem na wyżyny”

obejmujące swoją działalnością między innymi teren gminy Miedźno. Prezesem Towarzystwa jest Pan Henryk Owczarek, który jest inicjatorem nadania imienia boiska sportowego w Miedźnie oraz utworzenia na terenie gminy ścieżki edukacyjno-historyczno-przyrodniczej. Przy Towarzystwie działa **Klub Pamięci Wołyńskiej Brygady Kawalerii**. Głównymi celami statutowymi Towarzystwa jest kultywowanie tradycji pułków wchodzących w skład WBK, a także utrzymywanie kontaktów z kombatantami i stowarzyszeniami pułkowymi w kraju i zagranicą. W tym zakresie współorganizuje uroczystości rocznicowe związane z Bitwą pod Mokrą. Działania Towarzystwa obejmują również promocję Gminy Miedźno na zewnątrz oraz czuwa nad zachowaniem istniejącego dotychczas dziedzictwa kulturalnego.

W maju 2004 roku podpisano porozumienie pomiędzy dyrektorami szkół Gminy Miedźno oraz Gminy Mykanów, dotyczące współpracy przy tworzeniu Towarzystwa Żeglarskiego Miedźno-Mykanów, przy akceptacji obu gmin. Przy Gimnazjum w Miedźnie dnia 19 lipca 2004 r. rozpoczął działalność klub, początkowo jako sekcja żeglarska UKS „Kadet”, obecnie przekształcony w samodzielny **Klub Żeglarski „UKS Wicher”**.

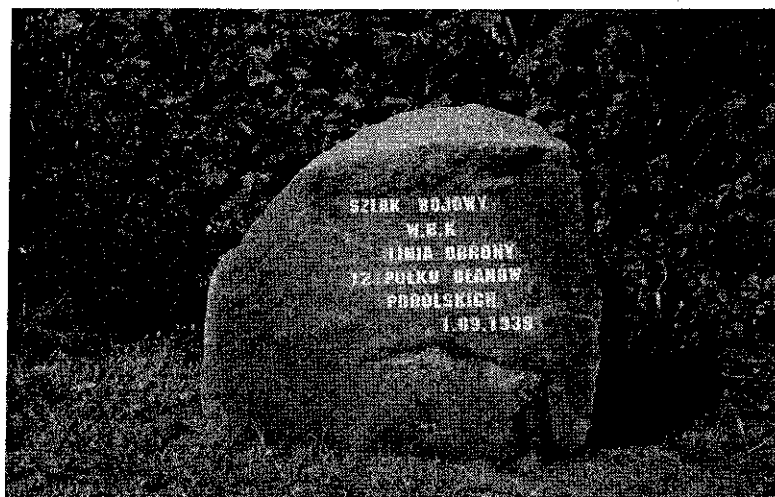
3. Inwentaryzacja zasobów

3.1. Zasoby przyrodnicze

Na terenie miejscowości Miedźno występują ekosystemy leśne, głównie lasy sosnowe jak również lasy mieszane złożone z borów sosnowo – dębowych i dębowych, a także lasów dębowo – grabowych

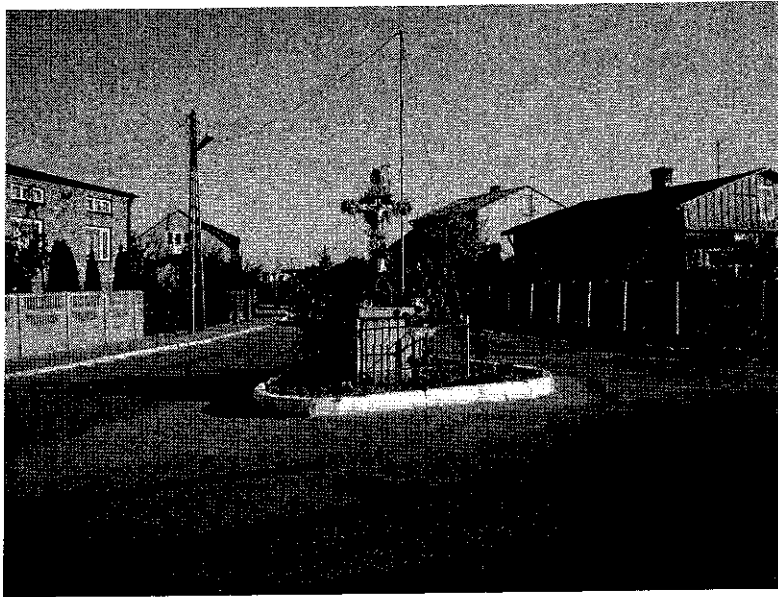
Brak jest skupisk roślinności prawnie chronionej, nie występują również siedliska zwierząt prawnie chronionych.

Na terenie Gminy wytyczona została ścieżka edukacyjna historyczno-przyrodnicza, która ma długość ok. 30 km. Rozpoczyna się w miejscowości Wilkowiecko, prowadzi poprzez wieś Mokra, Wapiennik, Miedźno, Ostrowy nad Okszą, Rywaczki a kończy w Nowym Folwarku. W jej ramach powstało kilka tras rowerowych, a na całym odcinku jest 20 miejsc, w których turyści powinni się zatrzymać. Przystanki prezentują dziedzictwo historyczne, kulturowe i przyrodnicze – miejsca wytypowania ciekawych gatunków roślin czy zwierząt. Głównym motywem ścieżki jest jednak upamiętnienie walk Wołyńskiej Brygady Kawalerii.



Jeden z trzech kamieni wkopanych na szlaku bojowym Wołyńskiej Brygady Kawalerii – kamień usytuowany pomiędzy Mokrą a Wapiennikiem, w pobliżu torów na skraju lasu, odsłonięty 29.09.2004 podczas obchodów 65 – lecia uczczenia Bitwy pod Mokrą.

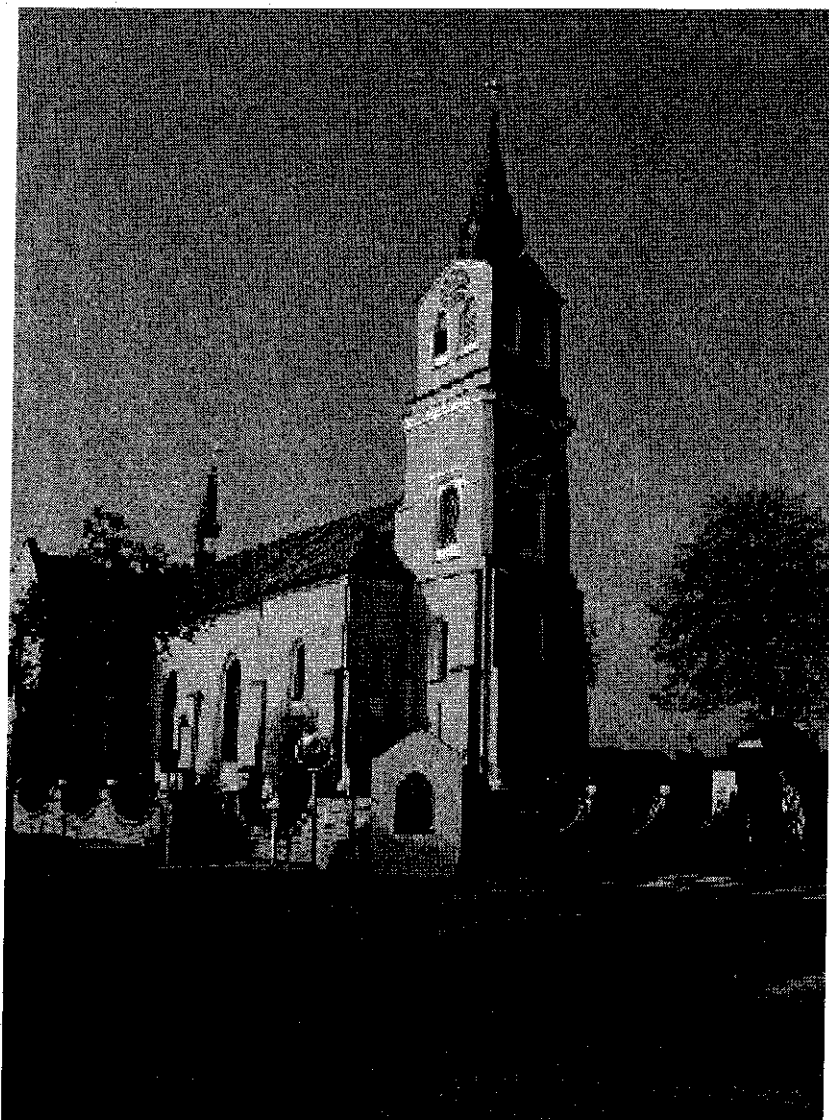
Miejscowość Miedźno charakteryzuje się zwartym rzędownym układem wsi, gdzie zabudowa zlokalizowana jest wzdłuż kilku dróg.



3.2. Dziedzictwo kulturowe

W miejscowości Miedźno można wyróżnić następujące zabytki:

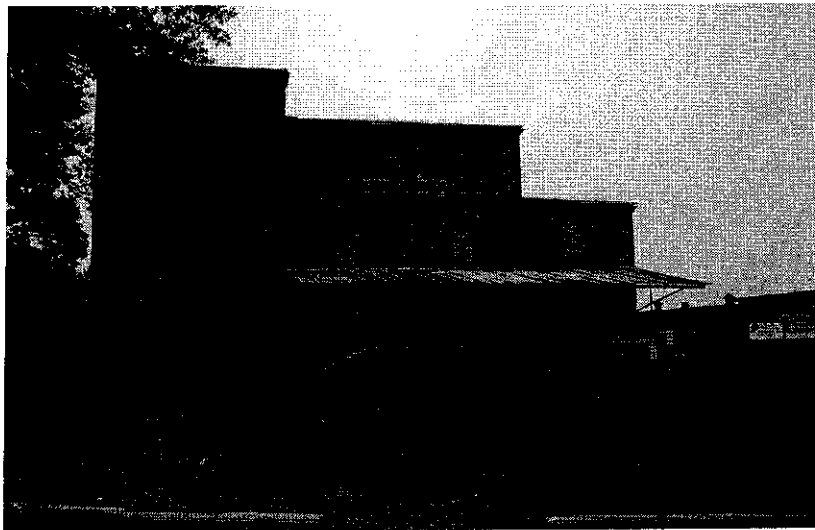
1. Kościół parafialny pod wezwaniem św. Katarzyny



Zbudowany kosztem parafian w latach 1872 – 1877 w miejscu spalonego kościoła drewnianego z oryginalną pochodzącą z końca XIX wieku polichromią. W kościele znajduje się neogotycki ołtarz główny z XIX wieku z obrazem barokowym Św. Katarzyny Aleksandryjskiej z pierwszej połowy XVIII wieku. Kościół wyposażony jest również w ołtarz boczny p.w. Św. Anny neobarokowy z końca XIX wieku, płaskorzeźbę Św. Anny Samotrzeciej z pocz. XX w. i obraz Matka Boska Częstochowska z 1927 roku. Ponadto znajduje się ambona o cechach neobarokowych przełom XIX/XX wieku, chrzcielnica o cechach neogotyckich XIX/XX wiek,

konfesjonał o cechach neobarokowych XIX/XX wiek., trzy feretrony z końca XIX w. i pocz. XX o cechach neobarokowych i neogotyckich, polichromia z drugiej połowy XIX w wykonana przez Szulczyńskiego i Grafa, sceny figuralne wykonane przez S. Wittmana z 1909 roku, dzwon z 1597 roku. Bezcenne są również: monstrancja z 1620r, dzwon z 1597r przekazany do kościoła w Borowej, piękne lichtarze oraz zegar na wieży. Wszystkie wymienione rzeczy znajdują się w ewidencji zabytków.

2. Młyn z 1952-53 roku.

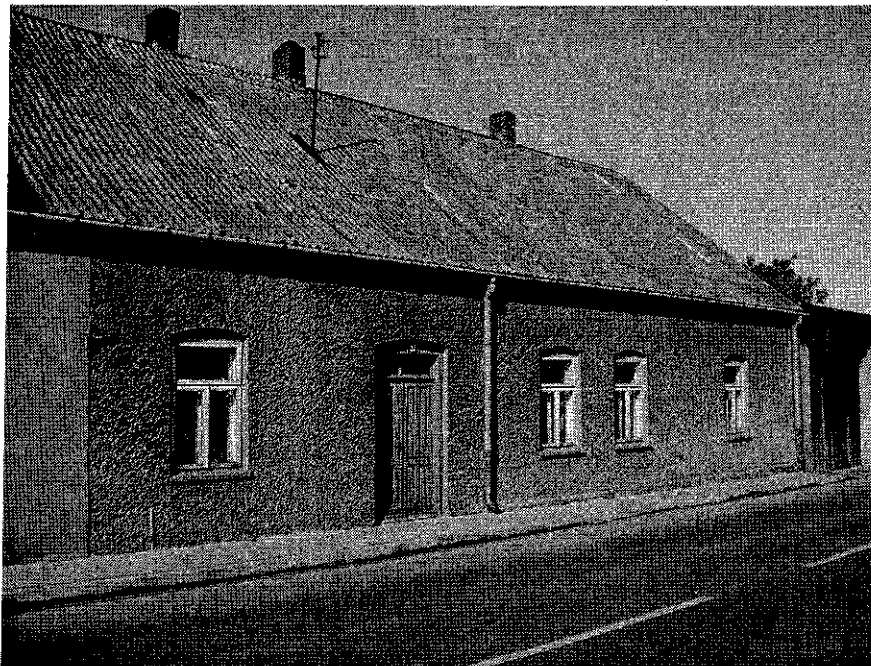


Miedźno ul. Ułańska - Młyn z 1952-53 roku. Budynek ten był w posiadaniu prywatnego właściciela i miał być jako młyn, ale nie był w tym kierunku wykorzystywany, służył jako magazyn zbożowy.

3. Zachowały się również liczne przykłady budownictwa drewnianego i murowanego



Miedźno ul. Wyzwolenia – dom drewniany z początku XX wieku. Kryty był gontem obecnie eternitem. Dom drewniany, belki powała, polepa, komin murowany z kamienia. Z boku domu znajduje się obora dla zwierząt. Budowano to w celu aby utrzymać większą temperaturę w budynku w zimie. Dom wpisany do Ewidencji Dóbr Kultury Gminy Miedźno.



Miedźno ul. Częstochowska – Dom murowany z końca XIX wieku. Obiekt wpisany do Ewidencji Dóbr Kultury Gminy Miedźno.

4. Kapliczka z pocz. XX wieku.

Przy ul. Wyzwolenia znajduje się Kapliczka Św. Jana. Powstała ok. 1900 roku, początkowo była małą kapliczką murowaną ogrodzoną płotkiem. W 1939 Niemcy zniszczyli kapliczkę, a w zamian zrobili sadzawkę. Figura św. Jana była przechowywana w kościele parafialnym w Mierźnie. W 1945 roku została wybudowana nowa kapliczka przez urzędującego proboszcza Kutkowskiego i uroczystą procesją figurę Św. Jana przeniesiono z kościoła do kapliczki.

Corocznie odprawiane są nabożeństwa do św. Jana od 8-15 maja.



3.3. Infrastruktura społeczna

We wsi Miedźno znajduje się, jak już wcześniej wspomniano, budynek remizy OSP Miedźno. Znajduje się on w centrum miejscowości.. Na placu przy remizie znajduje się ogólnodostępny plac zabaw dla dzieci z terenu gminy. W budynku remizy wykorzystywana jest salka dla potrzeb Młodzieżowej Orkiestry Dętej, które w 2008 roku przeszło gruntowny remont.

Na placu przy strażnicy OSP Miedźno znajduje się Gminny Ośrodek Kultury, który pełni funkcje kulturalne dla całej gminy Miedźno.

W Miedźnie znajduje się także Szkoła Podstawowa im. Wołyńskiej Brygady Kawalerii oraz Gimnazjum. Szkoła państwowa powstała prawdopodobnie po roku 1863. Wiadomo, że w roku 1870 nauczycielem był Wojciech Szczepański. Do szkoły nie mogło wtedy uczęszczać więcej niż 40 uczniów, uczniów z jednej rodziny najwyżej dwoje. Językiem obowiązkowym był język rosyjski.

W roku 1918 jest to jeszcze szkoła 4 klasowa, ale już polska, natomiast w roku szkolnym 1922/23 jest jedną z pięciu w powiecie częstochowskim szkół siedmioklasowych. Uczęszczały wtedy do niej dzieci z następujących wsi: Miedźno, Ostrowy, Kołaczkowice, Borowa, Izbiska, Mokra, Łobodno, Rębielice, Cykarzew.

Z analizy księgi głównej na rok szkolny 1922/23 siedmioklasowej Szkoły Podstawowej imienia Królowej Jadwigi w Miedźnie wynika, że w roku tym uczęszczało do szkoły 398 uczniów. Na pełnych etatach pracowało wtedy 7 nauczycieli. Kierownikiem szkoły był Adolf Pustówka.

Początkowo szkoła mieściła się w budynku gromadzkim, gdzie zajmowała 2 sale, wynajmowano również prywatne pomieszczenia.

W 1922/23 z funduszu gminnego, rozpoczęto budowę nowego budynku szkolnego , przy udziale społeczeństwa.

Nowa szkoła posiadała 7 klas lekcyjnych oraz mieszkania na poddaszu dla kadry nauczycielskiej. Zajęcia w nowym budynku szkolnym rozpoczęły się 7.I.1930r.

Dnia 1.IX.1939 roku budynek szkolny zajęli Niemcy. W okresie okupacji w budynku szkolnym prowadzono naukę dla dzieci niemieckich, dzieci

polskie uczęszczały natomiast do klasy mieszczącej się w wynajętym pokoju u p. Piecha. Nauczanie prowadziły: Zofia Supińska, Józefa Mazurek i Wiktoria Noga.

Z archiwalnej księgi zarządzeń wynika, że w dniach 16 i 17 lutego 1945 roku odbyły się ponowne zapisy dzieci do szkoły. Zapisy prowadziły: kierowniczką szkoły p. Zofia Supińska, oraz nauczycielki Józefa Mazurek i Wiktoria Noga.

W roku szkolnym 1945/46 uczęszczało do szkoły 466 uczniów. W pierwszych latach po wojnie mury szkolne zapełniały się dziećmi, szkoła zaczęła „pękać w szwach”. Nauka odbywała się na dwie zmiany, wszyscy przecież musieli spełniać obowiązek szkolny. Wiezorami odbywały się kursy dla tych, którzy w okresie okupacji nie mieli możliwości ukończenia szkoły. W latach 1946-1980 do szkoły uczęszcza około 480 uczniów, w szkole działają liczne organizacje, istnieje biblioteka, mają miejsce imprezy i uroczystości szkolne.

W roku szkolnym 1950/1951 nastąpiła zmiana programów nauczania. W tym roku powołano do życia drużynę Związku Harcerstwa Polskiego. Drużyna przyjęła imię Tadeusza Kościuszki.

W 1971 roku podjęto decyzję o przebudowie gmachu szkolnego. 13 listopada 1971 roku rozpoczęto pracę przy budowie. Przy rozbudowie szkoły chętnie pracowała młodzież, rodzice i mieszkańcy Miedźna. 20 czerwca w trakcie zakończenia roku szkolnego dokonano wmurowania kamienia węgielnego pod rozbudowę Szkoły Podstawowej w Miedźnie.

Nowy budynek szkolny oddano do użytku 24.04.1976r.

W dniu 4 września 1982 roku odbyła się uroczystość nadania Szkole Podstawowej w Miedźnie imienia Wołyńskiej Brygady Kawalerii. Z tej okazji w holu szkoły została odsłonięta tablica pamiątkowa o następującej treści:

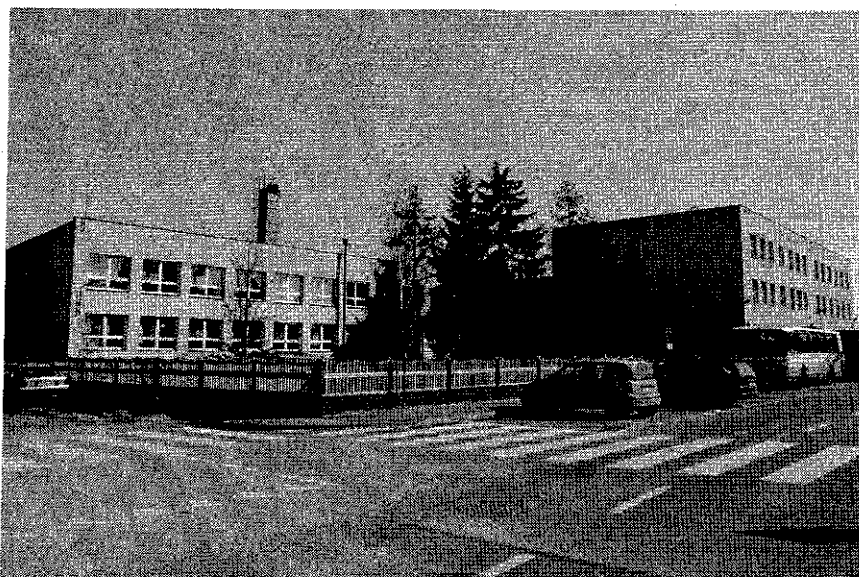
„W hołdzie żołnierzom polskim walczącym
O niepodległość Ojczyzny w latach 1939-194
Z okazji nadania Szkole Podstawowej w Miedźnie
imienia Wołyńskiej Brygady Kawalerii

Młodzież i społeczeństwo Miedźna”

Gimnazjum w Miedźnie powstało uchwałą Rady Gminy Miedźno z dnia 28 lutego 1999 roku. Pierwszy statut został nadany szkole 30 czerwca 1999 r., a 1 września tego samego roku szkoła formalnie rozpoczęła funkcjonowanie pod dyrekcją mgr Krzysztofa Szymonika.

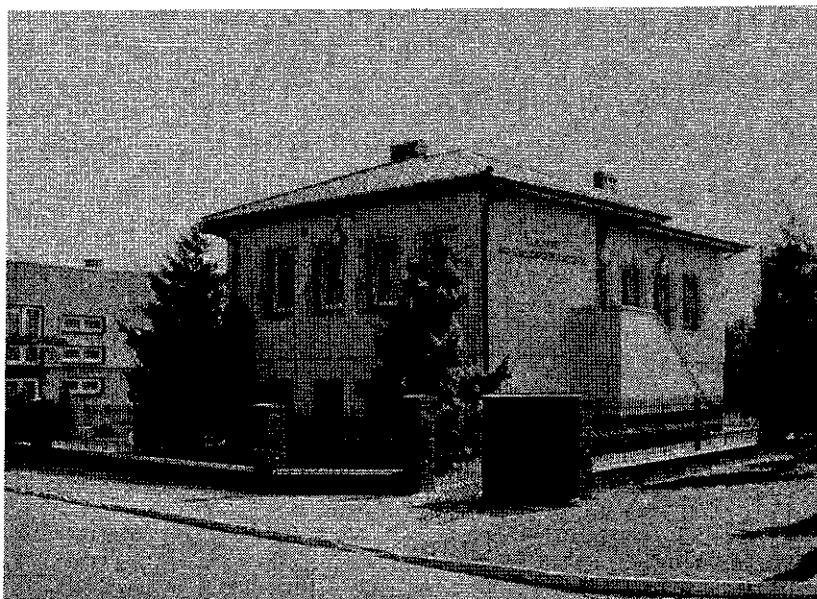
Na placu szkolnym znajdują się: boisko oraz plac zabaw dla dzieci.

Dzieci w wieku przedszkolnym mogą uczęszczać do istniejącego w Miedźnie Gminnego Przedszkola.



Przed budynkiem KS „Grom” Miedźno znajdują się boiska sportowe (m.in. 2 boiska do piłki nożnej oraz kort tenisowy). Plac przed budynkiem pełni także funkcję kulturalno-rekreacyjną w miejscowości. Jest to miejsce spotkań mieszkańców. Organizowane są tu różnego rodzaju imprezy tj. np. festyny. W okresie letnim odbywają się tu mecze okolicznych drużyn.

Jeśli chodzi o służbę zdrowia to mieszkańcy mają możliwość korzystać z Gminnego Ośrodka Zdrowia położonego przy drodze gminnej.



Przy tej samej ulicy znajduje się także Bank Spółdzielczy.

3.4. Infrastruktura techniczna

Sieć wodociągowa

Do budynków/gospodarstw w Miedźnie doprowadzonych jest ok. 94% przyłączy wodociągowych. Przedsiębiorstwa Wodociągów i Kanalizacji w Częstochowie jest administratorem istniejącej na gminie Miedźno sieci wodociągowej

System ten zasilany jest przez ujęcie w Łobodnie i wspomagany jest ujęciami lokalnymi. Wodociągi – zarówno magistralne jak i rozdzielcze są uzbrojone w armaturę, prawidłowo oznakowane. Przyłącza wyposażone są w zasuwy, węzły wodomierzowe, oznakowanie. Pobór i zużycie wody jest opomiarowane. Zasoby wody dla Gminy Miedźno są znaczne i zabezpieczają zaopatrzenie w wodę do 2020 roku.

Kanalizacja i oczyszczalnia ścieków

Gmina Miedźno jest już częściowo skanalizowana. Długość obecnie istniejącej sieci kanalizacji sanitarnej wynosi ponad 27 km i 5.055,7 m (665szt. Ø160 PCV) przyłączy. Do Gminnej Oczyszczalni Ścieków w

Ostrowach nad Okszą jest obecnie podłączonych 318 gospodarstw domowych z miejscowości Miedźno. Obecnie średni dobowy przepływ ścieków kształtuje się na poziomie **42,5% maksymalnego obciążenia oczyszczalni**. Poprzez rozbudowę sieci liczba ta będzie sukcesywnie wzrastać.

Gospodarka odpadami

Na terenie Gminy Miedźno brak jest gminnego składowiska odpadów stałych. Mieszkańcy miejscowości Miedźno korzystają ze składowiska w Sobuczynie Młynku, w Lipiu Śląskim oraz z składowiska Dylów „A” w Gminie Pajęczno, zawierając stosowne umowy z przewoźnikiem.

Infrastruktura energetyczna

Obszar wsi obsługiwany jest przez ENION SA. Oddział w Częstochowie, Zakład Energetyczny Częstochowa. Przez teren gminy przebiegają 2 linie energetyczne wysokiego napięcia – 400 kV. Są to linie przemysłowe, o znaczeniu regionalnym, nie służą bezpośrednio zasilaniu terenu gminy. Gmina Miedźno zasilana jest poprzez sieć napowietrzną średniego napięcia oraz sieć niskiego napięcia. Z analizy parametrów technicznych (głównie spadki napięć) można stwierdzić, że w Gminie Miedźno zasilanie w energię elektryczną jest zapewnione dla wszystkich odbiorców. Na terenie gminy istnieje wystarczająca ilość stacji transformatorowych. Istnieją znaczne rezerwy mocy w istniejących stacjach trafo.

Sieć gazowa

Na terenie miejscowości nie występuje sieć gazowa. Również dla obszaru północno-zachodniej części województwa śląskiego brak jest projektów dotyczących sposobu przeprowadzenia sieci gazowych zasilających ten obszar.

Sieć drogowa

Podstawa dla prawidłowego funkcjonowania transportu jest odpowiednia sieć dróg. Obsługa komunikacyjna Miedźna zapewnia system dróg o znaczeniu regionalnym, powiatowym i lokalnym. Stan techniczny dróg należy ocenić jako niezadowalający, wymagający podejmowanie inwestycji w celu poprawy istniejącego stanu. Przez miejscowości biegną m.in. drogi:

- wojewódzka nr 491,

- powiatowa:

- ✓ nr 2028 S (Miedźno-Ostrowy),
- ✓ nr 2027 S (Miedźno-Borowa),
- ✓ nr 2022 S (Miedźno-Mokra),
- ✓ nr 2026 S (Miedźno w stronę Władysławowa)

-gminne

W skład dróg gminnych wchodzi drogi lokalne oraz drogi dojazdowe do gruntów rolnych i leśnych. Drogi gminne są częściowo utwardzone, częściowo mają charakter dróg polnych. Na bieżąco prowadzone są prace drogowe związane z utwardzaniem kolejnych odcinków dróg i układaniem nawierzchni asfaltobetonowej. Drogi w większości mają niedostateczną szerokość w liniach rozgraniczających. Oprócz terenów zwartej zabudowy mieszkaniowej w miejscowości Miedźno ulice częściowo posiadają utwardzone chodniki i są oświetlone.

3.5. Kapitał społeczny i ludzki

Mieszkańcy Miedźna są aktywną społecznością lokalną. Działają tu między innymi takie organizacje jak:

- Ochotnicza Straż Pożarna w Miedźnie
- KS „Grom” Miedźno,
- GOK w Miedźnie,
- Towarzystwo Społeczno-Kulturalne
- Koło Emerytów i Rencistów
- Dziecięcy Zespół Tańca Ludowego

- Klub Żeglarski „UZK Wicher” Miedźno
- Młodzieżowy Teatr Cerebellum

4. Analiza SWOT dla miejscowości Miedźno

SWOT – analiza zasobów sołectwa i otoczenia zewnętrznego, która jest metodą diagnozy sytuacji społeczności lokalnej:

Z angielskiego: S – Strengths – silne strony, atuty – zasoby miejscowości;

W – Weaknesses – wady, słabe strony – zasoby miejscowości

O – Opportunities – okazje, możliwości, szanse – otoczenie miejscowości

T – Threats – trudności, zagrożenia – otoczenie miejscowości

W celu uzyskania jasnej analizy traktuje się atuty i słabe strony jako czynniki wewnętrzne i punkt widzenia społeczności lokalnej, na które społeczność ma wpływ, a okazje i zagrożenia jako czynniki zewnętrzne, znajdujące się w bliższym i dalszym otoczeniu gminy.

Przeprowadzenie tzw. analizy SWOT dla miejscowości Miedźno koncentruje się na identyfikacji i ocenie istniejących zasobów i deficytów. Umożliwia usystematyzowanie danych dotyczących projektu i umożliwia podjęcie prawidłowej decyzji na podstawie posiadanych informacji. Wnioski zawarte w tej części analizy są efektem charakterystyki obszaru, zweryfikowanej podczas konsultacji z mieszkańcami. Poniższe opracowanie jest zatem efektem szczegółowych analiz, których przeprowadzenie było niezbędne do prawidłowej oceny sytuacji.

SILNE STRONY	SŁABE STRONY
<ul style="list-style-type: none"> ✓ Walory krajobrazowe ✓ Bogata historia, znaczące walory kulturowe – ciekawe miejsca, zachowany układ przestrzenny budownictwa, zachowane tradycyjne budownictwo ✓ Cenne zasoby historyczne wsi z zabytkami włącznie ✓ Możliwość zagospodarowania 	<ul style="list-style-type: none"> ✓ Niska świadomość ekologiczna ✓ Brak odpowiedniej infrastruktury turystycznej – brak: oznakowania tras i miejsc atrakcyjnych, tablic informacyjnych, wyznaczonych miejsc do wypoczynku, ✓ Niewystarczająca promocja walorów miejscowości i jej otoczenia

Plan Odnowy Miejscowości Miedźno na lata 2011-2018

<p>terenu w centrum miejscowości</p> <ul style="list-style-type: none"> ✓ Tereny do zagospodarowania (działki pod budownictwo mieszkaniowe) ✓ Tereny inwestycyjne - komercyjne ✓ Korzystne, atrakcyjne sąsiedztwo, bliskość dużych aglomeracji miejskich ✓ Wieś na Szlaku Pielgrzymkowym na Jasną Górę ✓ Gospodarstwa rolne podatne na restrukturyzację ✓ Dobre wyposażenie w podstawową infrastrukturę techniczną: wodociągi, sieć energetyczne, telekomunikacja i telefonia komórkowa, kanalizacja sanitarna, planowane nowe realizacje infrastrukturalne (dalsze odcinki kanalizacji) ✓ Prężnie działający klub sportowy LKS „Grom” Miedźno ✓ Aktywne społeczeństwo działające na rzecz promocji i rozwoju miejscowości ✓ Zlokalizowane na terenie sołectwa: GOK w Miedźnie, Zespół Szkół w Miedźnie, Poczta, Bank Spółdzielczy, Ochotnicza Straż Pożarna, GS „Samopomoc Chłopska”, 	<ul style="list-style-type: none"> ✓ Brak bazy nodegowej i punktów gastronomicznych ✓ Brak odpowiedniej do potrzeb infrastruktury rekreacyjnej i sportowej dla młodzieży ✓ Zły stan dróg lokalnych, brak chodników, oświetlenia ulicznego ✓ Brak łatwego i wygodnego dostępu do Internetu ✓ Znaczna część słabych gleb i gleb nieużytkowanych rolniczo tzw. nieużytków, przewaga klas V i VI ✓ Brak zespołów artystycznych ✓ Brak bezpłatnego dostępu do internetu
<p>SZANSE</p>	<p>ZAGROŻENIA</p>
<ul style="list-style-type: none"> ✓ Bliskość dużych aglomeracji miejskich (Częstochowa, Śląsk) 	<ul style="list-style-type: none"> ✓ Niewystarczające fundusze na dalszy rozwój infrastruktury

<ul style="list-style-type: none"> ✓ Istniejące obiekty i atrakcje turystyczne (zabytkowy kościół, zabytkowa zabudowa wiejska, zachowany układ urbanistyczny, historia II wojny światowej, przydrożne kapliczki) ✓ Możliwość miejsca do zamieszkania ✓ Kompleksowy rozwój firm i sieci usług szansą na poprawę dobrobytu społeczeństwa ✓ Unowocześnianie infrastruktury miejscowości ✓ Budowa kanalizacji ✓ Możliwość pozyskania środków ze źródeł zewnętrznych ✓ Możliwość pozyskania inwestorów 	<p>technicznej i komunikacyjnej</p> <ul style="list-style-type: none"> ✓ Niewłaściwe zagospodarowanie terenów ważnych dla wizerunku miejscowości i funkcjonowania jej społeczności ✓ Brak stabilności w polityce wspierania rozwoju obszarów wiejskich i gospodarki rolnej ✓ Rozdrobnione gospodarstwa rolne ✓ Odpływ młodzieży za pracą do miast, starzejące się społeczeństwo ✓ Brak nowych miejsc pracy i zagrożenie dla istniejących małych firm ✓ Brak ożywienia gospodarczego na terenie Miedźna skutkującego nie powstawaniem nowych miejsc pracy i stagnacją w rozwoju lokalnym
--	---

Z przeprowadzonej analizy wynika, iż miejscowość Miedźno powinno umacniać swoje atuty jakimi są walory krajobrazowe i zasób dziedzictwa kulturowego. Prawidłowo wyeksponowane w znaczący sposób mogą wpłynąć na rozwój miejscowości. Dobre wyposażenie w podstawową infrastrukturę techniczną miejscowości, prężnie działający klub sportowy KS „GROM” Miedźno, OSP czy szkoła oraz społeczeństwo Miedźna w znaczący sposób mogą przyczynić się do promocji i rozwoju miejscowości. Prawidłowo ukierunkowane działania rozwoju miejscowości spowodują wzrost wartości nieruchomości, przyspieszenie rozwoju społeczno-gospodarczego, wzrost dochodów, wzbogacenie życia społeczno – kulturalnego, poprawę jakości życia oraz wzrost poczucia wartości i patriotyzmu lokalnego. Te silne strony miejscowości i szanse powinny niwelować zagrożenia i systematycznie przekształcać je w atuty

miejscowości. Ponadto aktywna i prężnie działająca społeczność lokalna w dużej mierze może przyczynić się do wspólnego decydowania o kierunkach rozwoju swojej miejscowości.

4.1. Analiza zasobów miejscowości

Rodzaj zasobu	Znaczenie		
	brak	małe	duże
Środowisko przyrodnicze			
walory krajobrazu		x	
walory klimatu (mikroklimat, wiatr, nasłonecznienie)			x
walory szaty roślinnej (np. runo leśne, lasy, łąki)			x
cenne przyrodniczo obszary lub obiekty (pomniki przyrody)		x	
świat zwierzęcy (ostoje, siedliska)		x	
osobliwości przyrodnicze (wąwozy)		x	
wody podziemne i powierzchniowe (cieki, rzeki, stawy)		x	
gleby, kopaliny		x	
Środowisko kulturowe			
walory architektury wiejskiej i osobliwości kulturowe		x	
walory zagospodarowania przestrzennego			x
zabytki architektury i zabytki dziedzictwa kulturowego			x
zespoły artystyczne		x	
Dziedzictwo religijne i historyczne			
miejsca, osoby i przedmioty kultu			x
święta, odpusty, pielgrzymki			x
tradycje, obrzędy, gwara		x	
legendy, podania i fakty historyczne		x	
ważne postacie historyczne			x
wydarzenia II wojny światowej			x
specyficzne nazwy			x
Obiekty i tereny, infrastruktura			
działki pod zabudowę mieszkaniową			x
działki pod domy letniskowe		x	
działki pod zabudowę rekreacyjną, usługi turystyczne		x	

Plan Odnowy Miejscowości Miedźno na lata 2011-2018

miejsca noclegowe, hotele	x		
działki pod zakłady usługowe i przemysł			x
tradycyjne obiekty gospodarskie wsi (młyny)			x
place i miejsca publicznych spotkań			x
miejsca sportu i rekreacji			x
zaopatrzenie w wodę wsi			x
dostęp do internetu		x	
skanalizowanie wsi			x
Gospodarka, rolnictwo			
specyficzne produkty (hodowle, uprawy polowe)		x	x
firmy produkcyjne i zakłady usługowe		x	x
mała gastronomia		x	x
przetwórstwo rolno spożywcze	x		
grupy producenckie i organizacje rolnicze	x		
rzemiosło artystyczne	x		
Sąsiedzi i przyjezdni			
korzystne, atrakcyjne sąsiedztwo (duże miasta)			x
przyjezdni stali i sezonowi			x
ruch tranzytowy w związku ze szlakami komunikacyjnymi			x
Institucje			
placówki opieki społecznej	x		
szkoły			x
GOK Miedźno			x
Bank Spółdzielczy			x
GS „Samopomoc Chłopska”			x
Ludzie, organizacje społeczne			
Ochotnicza Straż Pożarna			x
Koło Gospodyń Wiejskich	x		
Klub sportowy LKS „Grom”			x
koła wędkarskie, stowarzyszenia		x	

4.2. Wizja stanu docelowego

Rozwój społeczno-gospodarczy i aktywizacja społeczności lokalnej poprzez działania wpływające na rzecz poprawy jakości życia, rozwój tożsamości, zaspokojenie potrzeb społecznych i kulturalnych oraz podniesienie atrakcyjności turystycznej miejscowości odzwierciedla poniższe opracowanie, które obrazuje stan przyszłego wizerunku miejscowości, który planują wprowadzić w życie mieszkańcy Miedźna

Co ma ją wyróżniać?	Estetyka i nieskazane środowisko naturalne;
Jakie ma pełnić funkcje?	Tworzenie nowych miejsc pracy poza rolnictwem – usługi, rzemiosło, małe firmy, rozwój turystyki wiejskiej
Kim mają być mieszkańcy?	Aktywni, zaangażowani, identyfikujący się z wsią, poszerzający wiedzę i kwalifikacje zawodowe
Co ma dać utrzymanie?	Rolnictwo, działalności pozarolnicze, inne usługi
W jaki sposób ma być zorganizowana wieś i mieszkańcy?	Spółdzielczość zaangażowana, aktywne, Stowarzyszenia, Grupy Działania
W jaki sposób mają być rozwiązywane problemy?	Konstruktywne rozmowy mieszkańców, dyskusja
Jak ma wyglądać nasza wieś?	Estetyczna i zadbane
Jakie obyczaje i tradycje mają być u nas pielęgnowane i rozwijane?	Obrzędy ludowe, czynny wypoczynek, dbałość o zdrowy styl życia
Jak mają wyglądać mieszkania i obejścia?	Estetycznie, zadbane

Plan Odnowy Miejscowości Miedźno na lata 2011-2018

Jaki ma być stan otoczenia i środowiska?	Zachowanie równowagi ekologicznej
Jakie ma być rolnictwo?	Dochodowe i zmodernizowane
Jakie mają być powiązania komunikacyjne?	Dostosowane do potrzeb mieszkańców, inwestorów i turystów
Co proponujemy dzieciom i młodzieży?	Miejsca do wypoczynku i spotkań, place zabaw dla najmłodszych, zmodernizowane boiska sportowe, zajęcia pozalekcyjne (edukacyjne, warsztaty), szerszy i bezpłatny dostęp do internetu

5. Opis planowanych zadań inwestycyjnych i przedsięwzięć aktywizujących społeczność lokalną w okresie 2009-2015.

5.1. Zestawienie priorytetów celów i zadań

PRIORYTET I

Kształtowanie pozytywnego wizerunku wsi poprzez modernizację i rozwój lokalnej infrastruktury społecznej, kulturalnej i sportowo-rekreacyjnej

Cele:

- Zaspokojenie potrzeb społecznych, kulturalnych i rekreacyjnych mieszkańców.
- Sprzyjanie kultywowaniu dawnych zwyczajów i tradycji.
- Integracja społeczności wiejskiej.
- Wzrost poziomu sprawności fizycznej mieszkańców.
- Podniesienie standardu życia mieszkańców wsi, poprawa atrakcyjności zamieszkania.
- Nieskrępowany dostęp do wiedzy i informacji dla wszystkich mieszkańców.
- Poprawa estetyki i wyglądu wsi.

Zadania:

- 1.1 Zagospodarowanie stadionu sportowego
- 1.2 Zagospodarowanie skwerku
- 1.3 Wykreowanie cyklicznej i ponadlokalnej imprezy promującej miejscowość
- 1.4 Wymiana pokryć dachowych zawierających azbest
- 1.5 Budowa drewnianego placu zabaw dla dzieci przy GOK – u
- 1.6 Wykonanie remontu Gminnego Ośrodka Kultury
- 1.7 Zagospodarowanie placu przy strażnicy OSP

PRIORYTET II

Rozwój i rozbudowa infrastruktury technicznej

Cele:

- Poprawa standardu życia i pracy na wsi.
- Wzrost atrakcyjności turystycznej i inwestycyjnej.
- Wzrost funkcji mieszkalnej.
- Zwiększenie bezpieczeństwa na drodze, również w odniesieniu do dzieci i młodzieży.
- Ochrona środowiska naturalnego.

Zadania:

- 2.1 Modernizacja dróg i chodników na osiedlu w Miedźnie ul. Księżycowa,
- 2.2 Modernizacja drogi gminnej łączącej ul. Częstochowską z ul. Jagiełły
- 2.3 Budowa kanalizacji sanitarnej etap II
- 2.4 Budowa drogi ul. Łąkowa
- 2.5 Modernizacja ul. Sienkiewicza
- 2.6 Modernizacja oświetlenia ulicznego
- 2.7 Budowa chodnika przy drodze wojewódzkiej (ul. Częstochowska – ul. Sosnowa)
- 2.8 Budowa zatoczek autobusowych przy drodze wojewódzkiej 491 (jedna przy ul. Konopnickiej i dwie przy ul. Sosnowej)
- 2.9 Przebudowa drogi gminnej ul. Akacyjowa

PRIORYTET III

Stworzenie warunków do samorealizacji dzieci i młodzieży oraz

stymulowanie aktywności zawodowej mieszkańców

Cele:

- Zwiększenie dochodów mieszkańców.
- Zwiększenie absorpcji wykorzystania funduszy Unii Europejskiej przez mieszkańców wsi.
- Aktywizacja postaw przedsiębiorczych wśród mieszkańców.
- Wyrównywanie szans edukacyjnych dzieci i młodzieży.
- Poprawa kultury produkcji rolnej i rozwój rolnictwa ekologicznego.
- Zwiększenie potencjału sektora rolnego.
- Nieskrępowany dostęp do wiedzy i informacji dla wszystkich mieszkańców.

Zadania:

- 3.1 Dopuszczenie ogólnodostępnych świetlic dla dzieci i młodzieży
- 3.2 Rozszerzenie oferty spędzania czasu wolnego dzieci i młodzieży
- 3.3 Organizowanie zawodowych kursów kwalifikacyjnych, szkoleń zgodnie z zapotrzebowaniem społecznym

Plan Odnowy Miejscowości Miedźno na lata 2011-2018

HARMONOGRAM REALIZACJI POSZCZEGÓLNYCH DZIAŁAŃ

Lp.	Rodzaj działania	Przewidywany koszt w zł	Przewidywany termin realizacji	Źródła finansowania
PRIORYTET I Kształtowanie pozytywnego wizerunku wsi poprzez modernizację i rozwój lokalnej infrastruktury społecznej, kulturalnej i sportowo-rekreacyjnej				
1.1	Zagospodarowanie stadionu sportowego	1 200 000.00	2011-2014	Budżet Gminy, RPO
1.2	Zagospodarowanie skwerku	100 000.00	2011-2012	Budżet Gminy, PROW
1.3	Wykreowanie cyklicznej i ponadlokalnej imprezy promującej miejscowość	20 000.00	2011-2018	Budżet Gminy, Sponsorzy, LEADER +
1.4	Wymiana pokryć dachowych zawierających azbest	900 000.00	2011-2018	Budżet Gminy, środki własne mieszkańców, WFOŚiGW, RPO, NFOŚiGW, EkoFundusz
1.5	Budowa drewnianego placu zabaw dla dzieci przy GOK - u	20 000.00	2011-2014	Budżet Gminy, Program Odnowy Wsi
1.6	Wykonanie remontu Gminnego Ośrodka Kultury	1 000 000.00	2011-2013	Budżet Gminy, PROW
1.7	Zagospodarowanie placu przy strażnicy OSP	100 000.00	2011-2014	PROW, Dotacje, Wkład własny
PRIORYTET II Rozwój i rozbudowa infrastruktury technicznej				
2.1	Modernizacja dróg i chodników na osiedlu w Miedźnie ul. Księżycowa,	800 000.00	2011	Budżet Gminy, RPO
2.2	Przebudowa drogi gminnej łączącej ul. Częstochowska z ul. Jagiełły	2 000 000.00	2011-2012	Budżet Gminy, NPPDL
2.3	Budowa kanalizacji sanitarnej etap II	12 500 000.00	2011-2018	Budżet Gminy, RPO, WFOŚiGW
2.4	Budowa drogi ul. Łąkowa	700 000.00	2013-2014	Budżet Gminy, RPO
2.5	Modernizacja oświetlenia ulicznego	350 000.00	2011-2012	Budżet Gminy, WFOŚiGW
2.6	Modernizacja ul. Stenkiewicza	200 000.00	2011-2014	Budżet Gminy
2.7	Budowa chodnika przy drodze wojewódzkiej (ul. Częstochowska - ul. Sosnowa)	900 000.00	2011-2013	Budżet Gminy, Budżet Województwa Śląskiego, Środki Unijne
2.8	Budowa zatoczek autobusowych przy drodze wojewódzkiej 491 (jedna przy ul. Konopnickiej, dwie przy ul. Sosnowej)	500 000.00	201-2013	Budżet Gminy, Budżet Województwa Śląskiego, Środki Unijne
2.9	Przebudowa drogi gminnej ul. Akacjowa	800 000.00	2011	Budżet Gminy, NPPDL
PRIORYTET III Stworzenie warunków do samorealizacji dzieci i młodzieży oraz stymulowanie aktywności zawodowej mieszkańców				
3.1	Doposażenie świetlicy dla dzieci i młodzieży	70 000.00	2011-2018	Budżet Gminy, Program Odnowy Wsi, Fundacje, Środki Parafii
3.2	Rozszerzenie oferty spędzania czasu wolnego dzieci i młodzieży	50 000.00	2011-2018	Budżet Gminy, Fundacje
3.3	Organizowanie zawodowych kursów kwalifikacyjnych, szkoleń zgodnie z zapotrzebowaniem społecznym	30 000.00	2011-2018	Budżet Gminy, Fundacje, PROW

5.3. Karta zadań ujętych w planie odnowy wsi

PRIORYTET I	<i>Kształtowanie pozytywnego wizerunku wsi poprzez modernizację i rozwój lokalnej infrastruktury społecznej, kulturalnej i sportowo-rekreacyjnej</i>
ZADANIE 1.1	Zagospodarowanie stadionu sportowego
OPIS	<p>Stadion jest obiektem ogólnodostępnym na terenie którego znajdują się:</p> <ul style="list-style-type: none"> ➤ boisko do piłki nożnej (główne oraz treningowe), ➤ kort do tenisa ziemnego, ➤ budynek szatni z ogólnodostępnymi sanitariatami <p>W miarę możliwości finansowych systematycznie wykonywane są inwestycje mające na celu zwiększenie atrakcyjności obiektu jak i właściwe jego wykorzystanie. Na najbliższe lata planowane są:</p> <ul style="list-style-type: none"> ➤ remont budynku klubowego (wykonanie instalacji CO, wykonanie ocieplenia, wykończenia poddasza) ➤ budowa zadaszenia nad istniejącą sceną ➤ budowa boiska do siatkówki plażowej ➤ budowa boiska do koszykówki ➤ wykonanie zadaszonego miejsca piknikowego (ławeczki, stoliki, grill itp) ➤ budowa alejek spacerowych ➤ wykonanie oświetlenia ➤ budowa miejsca zabaw dla najmłodszych ➤ <p>Celem założonych inwestycji jest pełne wykorzystanie możliwości obiektu tak aby służył on wszystkim mieszkańcom, był miejscem spotkań i odpoczynku zarówno dzieci i młodzieży jak i osób dorosłych</p>

ZADANIE 1.2	Zagospodarowanie skwerku
OPIS	<p>Skwerek zlokalizowany jest przy drodze wojewódzkiej DW-491 i stanowi centrum Miedźna. Na dzień dzisiejszy pomimo bieżących prac porządkowych jest miejscem niewykorzystanym i mało atrakcyjnym zarówno dla mieszkańców jak i osób przybywających do Miedźna tym bardziej, że jest zlokalizowany przy przystanku komunikacji samochodowej. Za jego odpowiednim zagospodarowaniem przemawia również fakt, że jest tam zlokalizowany pomnik ku pamięci Poległych Żołnierzy Batalionów Chłopskich Obwodu 14 Częstochowa „FORTUNY” w latach 1939 – 1945.</p> <p>Wnioskowany projekt zakłada wykonanie:</p> <ul style="list-style-type: none"> - ułożenie kostki brukowej bordowej o grubości 6 cm na podsypce cementowo – piaskowej na istniejących utwardzonych ciągach pieszych, - ułożenie rabatki wzdłuż chodników - wykonanie oświetlenia chodników - wykonanie oświetlenia oddolnego pomnika - montaż ławek parkowych - montaż koszy parkowych - wyrównanie terenu poprzez nawiezienie i rozplantowanie ziemi. <p>Budowa wnioskowanego zakresu chodnika jest częścią sieci komunikacyjnej pomiędzy poszczególnymi ulicami w tym terenie. Realizacja zadania wpłynie na wizualną oraz praktyczną stronę obiektu</p>

ZADANIE 1.3	Wykreowanie cyklicznej i ponadlokalnej imprezy promującej miejscowość
OPIS	<p>Magnes przyciągający gości z różnych części naszego powiatu, pod warunkiem, że ich temat jest atrakcyjny i może zainteresować określoną grupę odbiorców są: festiwale, targi, wystawy, turnieje czy inne tego typu imprezy kulturalne i sportowe. Poniżej wymieniono imprezy kulturalne, rozrywkowe i sportowe, które można organizować w Miedźnie:</p> <ul style="list-style-type: none"> ➤ festiwale muzyczne (muzyka ludowa, przegląd orkiestr dętych itp.), ➤ jarmarki, ➤ koncerty, ➤ konkursy (fotograficzne, piosenki, piękności itp.), ➤ obrzędy ludowe (dożynki), ➤ obozy (harcerskie, naukowe), ➤ pokazy, ➤ turnieje sportowo-rekreacyjne, ➤ zawody sportowe. <p>Od możliwości finansowych oraz inicjatywy osób zajmujących się realizacją zadania zależy, które z proponowanych wyżej imprez będą organizowane.</p>
ZADANIE 1.4	Wymiana pokryć dachowych zawierających azbest
OPIS	<p>Realizacja zadania ma na celu usunięcie około 39 tyś. m² wyrobów zawierających azbest, którymi pokryte są budynki mieszkalne i gospodarcze, zgodnie z „Programem usuwania azbestu i wyrobów zawierających azbest stosowanych na terytorium Polski”.</p>

	<p>Koszty zabezpieczenia i w dalszej kolejności usuwania wyrobów zawierających azbest ciążą na właścicielu nieruchomości, na terenie której się znajdują.</p> <p>Właściciel, zarządca lub użytkownik miejsc, w których był lub jest wykorzystywany azbest lub wyroby zawierające azbest, przesyła do organu administracji lokalnej (prezydenta miasta, wójta, burmistrza, wojewody) inwentaryzację zastosowanych wyrobów azbestowych i corocznie ją aktualizuje w terminie do 31 stycznia każdego roku.</p> <p>Składanie tej informacji umożliwia uzyskanie przez osoby fizyczne nie będące przedsiębiorcami oraz wspólnoty mieszkaniowe dofinansowania dla przeprowadzenia tych prac zarówno ze środków Europejskiego Funduszu Rozwoju Regionalnego, jak i Wojewódzkich Funduszy Ochrony Środowiska i Gospodarki Wodnej.</p> <p>O dofinansowanie można ubiegać się w gminie, jeżeli przyjęła taką politykę w zakresie ochrony środowiska. Może ono objąć refinansowanie kosztów usunięcia lub tylko transportu i utylizacji azbestu. Wysokość refundacji pokrywać może 25%, 50% lub nawet 100%, w zależności od rodzaju podmiotu ubiegającego się o dofinansowanie. Można również skorzystać z kredytu ekologicznego na usuwanie wyrobów azbestowych.</p>
<p>ZADANIE 1.5</p>	<p>Budowa drewnianego placu zabaw dla dzieci przy GOK – II</p>
<p><i>OPIS</i></p>	<p>Wnioskowany projekt zakłada rozbudowę placu zabaw dla dzieci wykonanego z bali drewnianych. Dzięki tej inwestycji zwiększy się ilość osób korzystających z</p>

	<p>obiekty a w szczególności dzieci i młodzieży. Zagospodaruje się ich wolny czas dzięki czemu nie będą przesiadywać w miejscach dla nich niewskazanych a niezagospodarowany obecnie plac będzie spełniał swoją funkcję.</p> <p>Wniosek zakłada zakup gotowego drewnianego zestawu placu zabaw. Jest to konieczne ze względu na wymogi odpowiednich atestów. W skład takiego zestawu będą wchodzić: wieże, zjeżdżalnia, schody, ruchoma (podwieszana) kładka, ściana z łańcuchów i opon, drabinka, huśtawka, piaskownica.</p>
ZADANIE 1.6	Wykonanie remontu Gminnego Ośrodka Kultury
<p><i>OPIS</i></p>	<p>Celem zadania jest dostosowanie budynku Gminnego Ośrodka Kultury do wykonywania zadań statutowych.</p> <p>W ramach zadania wykonane zostaną:</p> <ul style="list-style-type: none"> ➤ modernizacja centralnego ogrzewania budynku oraz pomieszczenia kotłowni; ➤ remont parteru (m.in. sala do nauki tańca, szatnia, aneks kuchenny dla potrzeb Koła Gospodyń Wiejskich); ➤ adaptacja pomieszczeń na poddaszu (m.in. sala konferencyjna, sala kształcenia na odległość, łazienka); ➤ remont pomieszczeń pracowniczych na I piętrze oraz pomieszczenia zaadaptowanego na potrzeby biblioteki publicznej; ➤ remont wejścia do budynku i klatki schodowej. <p>Remont centralnego ogrzewania jest podyktowany jego złym stanem – grożącym w każdej chwili awarią oraz dążeniem do zmiany na bardziej proekologiczne i</p>

	<p>oszczędniejsze.</p> <p>Remont parteru i poddasza ma na celu zwiększenie oferty programowej GOK oraz pełniejsze wykorzystanie potencjału budynku.</p> <p>Remont klatki schodowej i wejścia podyktowany jest stanem technicznym.</p>
ZADANIE 1.7	Zagospodarowanie placu przy strażnicy OSP
<p><i>OPIS</i></p>	<p>Strażnica OSP znajduje się w centralnej części miejscowości przy drodze wojewódzkiej 491. Obiekt spełnia zarówno funkcje ochrony przeciwpożarowej jak i kulturalne. Poza zapleczem na sprzęt strażacki (samochody, osprzęt) znajdują się w nim:</p> <ul style="list-style-type: none"> ➤ sala z zapleczem kuchennym ➤ sala do prób Orkiestry Dętej <p>Obok budynku strażnicy zlokalizowany jest ogólnodostępny teren wymagający odpowiedniego zagospodarowania. Stworzenie odpowiedniej infrastruktury poprawi estetykę terenu oraz stworzone zostanie miejsce spotkań, spędzania wolnego czasu oraz odpoczynku mieszkańców.</p> <p>W tym celu planowane jest wykonanie:</p> <ul style="list-style-type: none"> ➤ uporządkowanie placu ➤ budowa alejek spacerowych ➤ wykonanie stolików i ławeczek ➤ wykonanie oświetlenia ➤ budowa zadaszanej wiaty z miejscem na ognisko ➤ budowa ogrodzenia ➤ nasadzenie zieleni

PRIORYTET II	Rozwój i rozbudowa infrastruktury technicznej
ZADANIE 2.1	Modernizacja dróg i chodników na osiedlu w Miedźnie ul. Księżycowa
<i>OPIS</i>	<p>Przedmiotem projektu jest dokończenie przebudowy dróg gminnych ulicy Księżycowej.</p> <p>Obecnie jezdnia, będąca przedmiotem projektu na odcinku 326,50 (od ul. Częstochowskiej do ul. Szkolnej) posiada nawierzchnię asfaltową, obramowaną krawężnikiem. Wzdłuż ulicy są chodniki wraz z wjazdami do posesji. Nawierzchnia asfaltowa jest zniszczona, posiada liczne ubytki oraz deformacje. Istniejący krawężnik betonowy uległ zniszczeniu. Chodniki wykonane z płyt betonowych uległy zniszczeniu.</p> <p>W roku 2008 na odcinku 125 mb (od ul. Szkolnej w stronę ul. Wyzwolenia) została wykonana przebudowa polegająca na wykonaniu obustronnych chodników, odwodnienia oraz nakładki asfaltobetonowej.</p> <p>W ramach projektu pozostały do wykonania roboty budowlane w następującym zakresie: konstrukcja jezdni, chodniki, wjazdy, krawężniki, odwodnienie. Konstrukcję jezdni zaprojektowano dla ruchu średniego o obciążeniu osi 100kN:</p> <ul style="list-style-type: none"> ➤ Warstwa odsączająca gr. 10 cm z piasku ➤ Dolna warstwa podbudowy gr. 15cm z tłucznia kamiennego o grubości frakcji 30 - 63 mm ➤ Górna warstwa podbudowy gr. 10 cm z tłucznia kamiennego o grubości frakcji 1,0 - 30,0 mm ➤ Warstwa wiążąca gr. 3 cm z mieszanek mineralno - asfaltowych ➤ Warstwa ścieralna gr. 5cm z mieszanek mineralno -

	<p>asfaltowych</p> <p><i>Chodniki, wjazdy, krawężniki:</i></p> <ul style="list-style-type: none"> ➤ Zaprojektowano chodniki obustronne o szerokości 0,90 do 1,50m. Chodniki zostaną wykonane z kostki brukowej gr. 6 cm. ➤ Wjazdy do posesji zostaną wykonane z kostki brukowej gr. 8 cm, ułożonej na podsypce cementowo-piaskowej. Podbudowa pod nawierzchnię wjazdu zostanie wykonana z tłuczni kamienno (15cm) ➤ Krawężniki z betonu prasowanego 15x30 cm. <p>Odwodnienie jezdni, chodników i wjazdów zaprojektowano spadkami podłużnymi i poprzecznymi do istniejących i projektowanych wpustów ulicznych. Zaprojektowane wpusty uliczne zlokalizowano w miejscach występowania spadku podłużnego poniżej normatywnego oraz na odcinku w rejonie ul. Sportowej. Celem przejęcia wód opadowych zostanie przedłużony kanał oraz wykonany odcinek 47,0 m z rur PCV0 250/7,3 mm. Na istniejącym kanale zostaną zabudowane 4 studnie rewizyjne 01200 mm. Podłączenia wpustów zostaną wykonane rurami PCV 160/4,7 mm.</p>
ZADANIE 2.2	Modernizacja drogi gminnej łączącej ul. Częstochowską z ul. Jagiełły
<i>OPIS</i>	<p>Po uprzednim wykonaniu kanalizacji sanitarnej oraz dokonaniu regulacji prawnej pasa drogowego przewiduje się w pierwszej kolejności opracowanie projektu budowlano – wykonawczego wraz z realizacją który będzie obejmował:</p>

	<ul style="list-style-type: none"> ➤ wykonanie poszerzeń warstwy jezdnej ➤ wykonanie wyrównania górnej warstwy podbudowy ➤ wykonanie warstwy wyrównawczej z masy asfaltobetonowej ➤ wykonanie warstwy ścieralnej z masy asfaltobetonowej ➤ wykonanie utwardzonych tłuczniem poboczy ➤ wykonanie odwodnienia drogi <p>Długość przebudowywanego odcinka drogi będzie wynosiła 530 mb przy szerokości 4,5 mb plus utwardzone pobocza.</p>
ZADANIE 2.3	Budowa kanalizacji sanitarnej etap II
<i>OPIS</i>	<p>Przedmiotowy projekt polega na wybudowaniu nowego odcinka sieci kanalizacji sanitarnej o długości wynoszącej wraz z przyłączami 11 235,00 m w ul. Częstochowskiej, Sosnowej, Filipowicza, Dębowej, Konopnickiej, Orzeszkowej, Jagiełły, Wyzwolenia, Polnej i Łąkowej.</p> <p>Sieć kanalizacji sanitarnej objętej projektem składać się będzie z:</p> <ul style="list-style-type: none"> ➤ kanałów głównych i bocznych o łącznej długości 9 890,0 m; ➤ 5 przepompowni ścieków, ➤ rurociągów tłoczonych z rur PE o średnicy \varnothing 90 x 8,2 mm 1 345,00 m, ➤ 195 szt. przyłączy kanalizacyjnych – kanały o średnicy \varnothing 160 x 4,7mm <p>Projektowana sieć kanalizacji sanitarnej będzie odprowadzać ścieki poprzez istniejący kanał sanitarny, tłoczny oraz przepompownie ścieków do Oczyszczalni Ścieków w Ostrowach.</p>

	<p>Wdrożenie projektu przyczyni się do poprawy zarówno jakości życia mieszkańców jak i jakości wód powierzchniowych oraz wzrostu atrakcyjności turystycznej regionu.</p> <p>Projekt posiada dokumentację techniczną.</p>
ZADANIE 2.4	Budowa drogi ul. Łąkowa
<i>OPIS</i>	<p>Inwestycja zakłada opracowanie projektu wykonania remontu drogi gminnej ul. Łąkowa o długości 1650 mb łączącą ul. Dębową z ul. Częstochowską.</p> <p>Projekt przewidywał będzie:</p> <ul style="list-style-type: none"> ➤ wykonanie wyrównania górnej warstwy podbudowy ➤ wykonanie warstwy wyrównawczej z masy asfaltobetonowej ➤ wykonanie warstwy ścieralnej z masy asfaltobetonowej ➤ wykonanie utwardzonych tłuczniem poboczy
ZADANIE 2.5	Modernizacja ul. Sienkiewicza
<i>OPIS</i>	<p>Po uprzednim wykonaniu kanalizacji sanitarnej oraz dokonaniu regulacji prawnej pasa drogowego przewiduje się w następstwie opracowanie projektu budowlano – wykonawczego wraz z realizacją wykonania przebudowy drogi gminnej, który będzie obejmował:</p> <ul style="list-style-type: none"> ➤ wykonanie poszerzeń warstwy jezdnej (dolnej warstwy podbudowy) ➤ wykonanie górnej warstwy podbudowy ➤ wykonanie warstwy wyrównawczej z masy asfaltobetonowej ➤ wykonanie warstwy ścieralnej z masy

	<p>asfaltobetonowej</p> <ul style="list-style-type: none"> ➤ wykonanie utwardzonych tłuczniem poboczy ➤ wykonanie odwodnienia drogi <p>Długość przebudowywanego odcinka drogi będzie wynosiła 550 mb przy szerokości 4,5 mb plus utwardzone pobocza.</p>
ZADANIE 2.6	Modernizacja oświetlenia ulicznego
<i>OPIS</i>	<p>Celem modernizacji jest wymiana istniejących obecnie 192 opraw oświetlenia ulicznego będących w złym stanie technicznym na 260 nowoczesnych energooszczędnych opraw.</p> <p>Modernizacja powinna doprowadzić do poprawy poziomu bezpieczeństwa ogólnego i bezpieczeństwa w ruchu drogowym, zmniejszenia zużycia energii elektrycznej dla potrzeb oświetlenia ulicznego, a tym samym do ograniczenia kosztów eksploatacji oświetlenia ulicznego. Poprawa jakości oświetlenia wiązana jest bezpośrednio ze wzrostem bezpieczeństwa ruchu pojazdów na drogach jak i bezpieczeństwa osobistego mieszkańców. Lepsze warunki oświetlenia przejść dla pieszych, rejonów przystanków PKS, szkół i innych obiektów publicznych to poprawa warunków bezpieczeństwa i jednocześnie komfortu widzenia wszystkich uczestników ruchu. Wykonanie modernizacji przyczyni się do poprawy jakości oświetlenia, co spowoduje polepszenie estetyki oraz wzrost poczucia bezpieczeństwa mieszkańców i przybywających gości. Powyższe efekty mają niewątpliwy wpływ na zwiększenie turystycznej atrakcyjności miejscowości. Odpowiednio oświetlone ulice, przejścia, węzły</p>

	<p>komunikacyjne, itp. przyczynią się do tworzenia stref bezpieczeństwa i zapobiegania przestępczości w zagrożonych patologiami społecznymi.</p> <p>Prawidłowe oświetlenie ulic i dróg:</p> <ul style="list-style-type: none"> ➤ zapewni komfort widzenia wszystkim uczestnikom ruchu drogowego; ➤ zapewni prowadzenie optyczne kierowcom pojazdów samochodowych; ➤ zapewni poczucie bezpieczeństwa mieszkańców; ➤ podniesie niezawodność i jakość funkcjonowania oświetlenia ulicznego; <p>Opracowana jest dokumentacja techniczna modernizacji oświetlenia.</p>
<p>ZADANIE 2.7</p>	<p>Budowa chodnika przy drodze wojewódzkiej (ul. Częstochowska – ul. Sosnowa)</p>
<p><i>OPIS</i></p>	<p>Projekt zakłada jednostronnego chodnika w ciągu drogi wojewódzkiej 491 od ul. Filipowicza do ul. Sosnowej po stronie zachodniej.</p> <p>Przedmiotowa inwestycja po uprzednim wykonaniu projektu budowlanego będzie zakładać wykonanie:</p> <ul style="list-style-type: none"> ➤ Chodnika kostki brukowej gr. 8 cm na podsypce cementowo - piaskowej. ➤ Wjazdów do posesji z kostki brukowej gr. 8 cm, ułożonej na podsypce cementowo - piaskowej. Podbudowa pod nawierzchnią wjazdu zostanie wykonana z tłucznia kamiennego (15cm) ➤ Krawężników z betonu prasowanego 15x30 cm. ➤ Wykonanie odwodnienia <p>Długość wykonanego chodnika będzie wynosić 1,8 km przy średniej szerokości 2,0m</p> <p>Celem głównym projektu jest poprawa bezpieczeństwa</p>

	<p>ruchu drogowego ze szczególnym uwzględnieniem ruchu pieszo - rowerowego.</p> <p>Cele szczegółowe/oddziaływanie:</p> <ul style="list-style-type: none"> ➤ poprawa funkcjonalności i parametrów technicznych sieci drogowej ➤ zwiększenie atrakcyjności terenów inwestycyjnych
ZADANIE 2.8	Budowa zatoczek autobusowych przy drodze wojewódzkiej 491 (jedna przy ul. Konopnickiej i dwie przy ul. Sosnowej)
<i>OPIS</i>	<p>Przedmiotowe zatoki autobusowe projektowane są w celu postoju pojazdów komunikacji publicznej. Projekt zakłada budowę pięciu zatok autobusowych przy drodze wojewódzkiej nr 491 ul. Częstochowska. Dwie zatoczki zlokalizowane będą w rejonie Kołaczkowic, dwie w rejonie Izbisk i jedna w rejonie ul. Marii Konopnickiej.</p> <p>Przedmiotowa inwestycja po uprzednim wykonaniu projektu budowlanego będzie zakładać wykonanie:</p> <ul style="list-style-type: none"> ➤ zatok autobusowych o następującej konstrukcji: <ul style="list-style-type: none"> - nawierzchnia z kostki kamiennej o wymiarach 18cm - osadzenie kostki w mieszance betonowej na mokro grubości 5 cm - podbudowa z betonu cementowego grubości 25cm - warstwa mrozoochronna z piasku – 20cm ➤ chodnika z kostki betonowej o konstrukcji: <ul style="list-style-type: none"> - warstwa ścieralna z kostki betonowej – 8 cm - podsypka cementowo – piaskowa – 3 cm - warstwa podbudowy z kruszywa łamanego – 15cm ➤ wjazdów o konstrukcji: <ul style="list-style-type: none"> - warstwa ścieralna z kostki betonowej – 8 cm

	<ul style="list-style-type: none"> - podsypka cementowo – piaskowa – 3 cm - warstwa podbudowy z kruszywa łamanego – 20cm <p>Powstałe zatoki autobusowe poprawią bezpieczeństwo osób korzystających z komunikacji publicznej i poprawią płynność ruchu drogowego na drodze wojewódzkiej nr 491</p>
ZADANIE 2.9	Przebudowa drogi gminnej ul. Akacyjowa
<i>OPIS</i>	<p>Zadanie przewiduje opracowanie projektu budowlano – wykonawczego wraz z realizacją wykonania przebudowy drogi gminnej, który będzie obejmował:</p> <ul style="list-style-type: none"> ➤ wykonanie poszerzeń warstwy jezdnej (dolnej warstwy podbudowy) ➤ wykonanie górnej warstwy podbudowy ➤ wykonanie warstwy wyrównawczej z masy asfaltobetonowej ➤ wykonanie warstwy ścieralnej z masy asfaltobetonowej ➤ wykonanie utwardzonych tłuczniem poboczy ➤ wykonanie odwodnienia drogi <p>Długość przebudowywanego odcinka drogi będzie wynosiła 1900 mb przy szerokości 5,0 mb plus utwardzone pobocza.</p>
PRIORYTET III	Stworzenie warunków do samorealizacji dzieci i młodzieży oraz stymulowanie aktywności zawodowej mieszkańców
ZADANIE 3.1	Doposażenie ogólnodostępnych świetlic dla dzieci i młodzieży
<i>OPIS</i>	<p>Na terenie Miedźna istnieją dwie uzupełniające się ogólnodostępne świetlice młodzieżowe. Siedziba jednej znajduje się przy strażnicy OSP i jest prowadzona przez</p>

	<p>Gminny Ośrodek Kultury a druga znajduje się w budynku parafialnym.</p> <p>Zapotrzebowanie społeczne z uwzględnieniem rodzin o niskim standardzie życia wskazuje na potrzebę oraz konieczność dalszego rozwoju takich świetlic umożliwiających równy, swobodny bezpłatny dostęp mediów typu internet, książka, publikacje itp.</p> <p>W tym celu zakłada się doposażenie obiektów poprzez zakup:</p> <ul style="list-style-type: none"> ➤ krzeseł ➤ stolików ➤ regałów na książki ➤ książek, encyklopedii itp ➤ strojów wykorzystywanych do przedstawień itp. ➤ nowych komputerów stacjonarnych i przenośnych ➤ sprzętu multimedialnego ➤ gier planszowo zręcznościowych typu szachy, warcaby, piłkarzyki, dart itp.
ZADANIE 3.2	Rozszerzenie oferty spędzania czasu wolnego dzieci i młodzieży
<i>OPIS</i>	<p>Celem projektu jest rozszerzenie podstawowej oferty edukacyjnej i wychowawczej kierowanej do dzieci i młodzieży, poprzez stworzenie możliwości uczestnictwa w zajęciach mających na celu umożliwienie kształtowania indywidualnych osobowości i zainteresowań.</p> <p>Projekt zakłada poszerzenie istniejącej oferty o:</p> <ul style="list-style-type: none"> ➤ zajęcia o charakterze edukacyjno – wspomagającym dla dzieci w wieku przedszkolnym, ➤ zajęcia rozwijające zainteresowania, zamiłowania i

	<p>uzdolnienia,</p> <ul style="list-style-type: none"> ➤ zajęcia rozwijające wiedzę i umiejętności, w tym o charakterze artystycznym i kulturowym, ➤ zajęcia dydaktyczno – wyrównawcze ➤ zajęcia o charakterze rekreacyjno – sportowym
ZADANIE 3.3	Organizowanie zawodowych kursów kwalifikacyjnych, szkoleń zgodnie z zapotrzebowaniem społecznym
<i>OPIS</i>	<p>Projekt zakłada stworzenie systemu szkoleń i warsztatów ukierunkowanych na wzrost przedsiębiorczości oraz zachęcenia mieszkańców do tworzenia nowych podmiotów gospodarczych przyczyniających się do aktywizacji społeczności a także uzyskania dodatkowych źródeł dochodu na rzecz gospodarstw domowych poprzez m. in. ukazanie możliwości:</p> <ul style="list-style-type: none"> ➤ przekwalifikowania zawodowego ➤ rozwoju zawodowego ➤ pobudzenie do tworzenia regionalnego rzemiosła i rękodzielnictwa ➤ możliwości pozyskania środków finansowych

6. Obszar o szczególnym znaczeniu dla zaspokojenia potrzeb mieszkańców, sprzyjających w nawiązaniu kontaktów społecznych, ze względu na ich położenie oraz cechy funkcjonalno-przestrzenne a w szczególności poprzez odnawianie lub budowę parkingów, chodników lub oświetlenia ulicznego.

Życie społeczne i kulturalne mieszkańców miejscowości Miedźno koncentruje się wokół: Gminnego Ośrodka Kultury i strażnicy OSP, gdzie odbywają się próby orkiestry dętej oraz organizowane są zebrania wiejskie i różnego rodzaju uroczystości, skwerku zlokalizowanym w centrum miejscowości przy drodze wojewódzkiej, Szkole Podstawowej i Gimnazjum, Kościele oraz znajdującym się przy szkole stadionie sportowy stwarzający możliwość uczestniczenia w zawodach sportowych i festynach.

Zwykle to właśnie na tym terenie mieszkańcy Miedźna spotykają się i spędzają wolny czas.

Realizacja zadań w ramach Planu Odnowy Miejscowości Miedźno przyczyni się do polepszenia wizerunku miejscowości, podniesienia poziomu życia lokalnej społeczności, rozwoju społeczno-kulturowego.

7. Zakończenie

Plan Odnowy Miejscowości Miedźno zostanie wdrożony po podjęciu przez Zebranie Wiejskie Uchwały o przyjęciu Planu Odnowy Miejscowości a następnie Uchwałą Rady Gminy w Miedźnie zostanie zatwierdzony Plan Odnowy Miejscowości Miedźno.

Odpowiedzialnym za wykonanie uchwały jest Wójt.

Plan Odnowy Miejscowości Miedźno jest dokumentem otwartym, może ulegać zmianom tzn. w zależności od potrzeb i warunków finansowych może być każdorazowo aktualizowany. Pozwoli to na bieżące kreowanie nowych rozwiązań jeszcze głębiej angażujących lokalną społeczność, ponieważ to mieszkańcy wsi są końcowymi beneficjentami tego Planu.

PRZEWODNICZĄCY
Rady Gminy
Leszek Idasz
Leszek Idasz

