

Załącznik nr 1  
do Uchwały Nr 32/VII/2011  
Rady Gminy Miedźno  
z dnia 23 lutego 2011

**PLAN ODNOWY MIEJSCOWOŚCI**  
**Ostrowy nad Okszą**  
**NA LATA 2011-2018**



**Gmina Miedźno**  
**Powiat kłobucki**  
**Województwo śląskie**

PRZEWODNICZĄCY  
Rady Gminy  
Leszek Idasz

## Spis treści

- **Wstęp**
  
- **Ogólna charakterystyka miejscowości Ostrowy nad Okszą**
  - 2.1. Położenie geograficzne i powierzchnia miejscowości**
  - 2.2. Przynależność administracyjna**
  - 2.3. Historia miejscowości**
  - 2.3. Ludność**
  - 2.4. Rynek pracy**
  - 2.5. Charakterystyka gruntów**
  - 2.6. Aktywność społeczna**
  
- **Inwentaryzacja zasobów**
  - 3.1. Zasoby przyrodnicze**
  - 3.2. Dziedzictwo kulturowe**
  - 3.3. Infrastruktura społeczna**
  - 3.4. Infrastruktura techniczna**
  - 3.5. Kapitał społeczny i ludzki**
  
- **Ocena mocnych i słabych stron miejscowości Ostrowy nad Okszą**
  - 4.1. Analiza zasobów miejscowości**
  - 4.2. Wizja stanu docelowego**
  
- **Opis planowanych zadań inwestycyjnych i przedsięwzięć aktywizujących społeczność lokalną w okresie 2011-2018.**
  - 5.1. Zestawienie priorytetów celów i zadań**
  - 5.2. Harmonogram realizacji poszczególnych działań**
  - 5.3. Karta zadań ujętych w planie odnowy wsi**

**6. Obszar o szczególnym znaczeniu dla zaspokojenia potrzeb mieszkańców, sprzyjających w nawiązaniu kontaktów społecznych, ze względu na ich położenie oraz cechy funkcjonalno-przestrzenne a w szczególności poprzez odnawianie lub budowę parkingów, chodników lub oświetlenia ulicznego.**

**7. Zakończenie**

## Wstęp

Plan Odnowy Miejscowości Ostrowy nad Okszą powstał w celu pozyskiwania funduszy unijnych na rzecz rozwoju wsi (głównie z Programu Rozwoju Obszarów Wiejskich 2007-2013).

Opracowanie powyższego dokumentu powstało przy wykorzystaniu następujących materiałów i dokumentów planistycznych:

- Podział administracyjny z 1998 r.
- J. Kondracki, Geografia Polski, Warszawa 1986r., str. 14
- H. Ogrodniczak, Zarys historii województwa częstochowskiego. „Ziemia Częstochowska”. T.12: 1978 r., str. 61-71.
- F. Sobolewski, Zarys historii gospodarczej powiatu częstochowskiego do 1939 r. „Ziemia Częstochowska”. T.10: 1974 r., str 143, 149-150
- Program Rozwoju Obszarów Wiejskich na lata 2007-2013
- Strategia Rozwoju Kraju 2007-2015
- Narodowe Strategiczne Ramy Odniesienia dla Polski
- Krajowy Program Oczyszczania Ścieków Komunalnych
- Strategia Rozwoju Województwa Śląskiego
- Program Ochrony Środowiska Województwa Śląskiego do 2004 roku oraz Cele Długoterminowe do roku 2015
- Strategia Powiatu Kłobuckiego, Program Ochrony Środowiska dla Powiatu Kłobuckiego
- Strategia Rozwoju Gminy Miedźno
- Plan Rozwoju Lokalnego dla Gminy Miedźno
- Studium Uwarunkowań i Kierunków Zagospodarowania Przestrzennego Gminy Miedźno
- Miejscowy Plan Zagospodarowania Przestrzennego Gminy Miedźno, 2008
- Plan Gospodarki Odpadami Gminy Miedźno, 2004
- Wieloletni Program Inwestycyjny gminy Miedźno na lata 2009-2012
- Lokalna Strategia Rozwoju Stowarzyszenia „Razem na Wyżyny”

## **2. Ogólna charakterystyka miejscowości Ostrowy nad Okszą**

### **2.1. Położenie geograficzne i powierzchnia miejscowości**

Miejscowość Ostrowy nad Okszą położona jest w północno zachodniej części województwa śląskiego w powiecie kłobuckim w gminie Miedźno. Ostrowy nad Okszą znajdują się na pograniczu Wyżyny Krakowsko-Wieluńskiej i Wyżyny Śląskiej. Obszar oraz okolice miejscowości stanowią makroregion: Wyżyny Wieluńskiej, która jest częścią Wyżyny Woźnicko-Wieluńskiej, a ta z kolei częścią jednostki wyższego rzędu a mianowicie podprovincji Wyżyno Śląsko-Krakowskiej.

Wieś obejmuje obszar 2012,0065 ha. w skład której wchodzi Rywaczki, Mazówki oraz Nowy Folwark.

Położenie geograficzne Ostrów nad Okszą wyznaczają następujące współrzędne:

≈ 50° 58' 20" północnej szerokości geograficznej i ≈ 18° 56' 20" wschodniej długości geograficznej oraz wzniesienie 230-260 m n.p.m.

Miejscowości graniczące z Ostrowami nad Okszą to: Miedźno, Nowa Wieś, Borowa, Łobodno, Kuźnica, Wólka Prusicka, Nowy Kocin, Stary Kocin i Trzebce.

Ukształtowanie powierzchni terenu ma duży wpływ na działalność człowieka, uprawę ziemi i warunki hydrologiczne i komunikacyjne. Okolice Ostrów nad Okszą charakteryzują niewielkie wysokości względne i nieduże nachylenie terenu. Najniższe miejsce w Ostrowach nad Okszą ma 210 m n.p.m., leży ono w dolinie rzeki Białej Okszy na południe od dzielnicy Raków. Wysokości 210-240 m n.p.m. zaliczają rzeźbę tego terenu do niskich wyżyn pochylonych z południowego – zachodu na południowy – wschód. Podział filozoficzno – geograficzny Polski na regiony uwzględnia Ostrowy nad Okszą i okolice w regionie zwanym Pogórkami Kłobuckimi. Obecny układ doliny Białej Okszy w okolicach Ostrów nad Okszą ukształtował się w czwartorzędzie.

## 2.2. Przynależność administracyjna

Ostrowy nad Okszą stanowią drugą pod względem wielkości wieś w Gminie Miedźno. W obecnym podziale administracyjnym przynależy ona do powiatu kłobuckiego wydzielonego z byłego województwa częstochowskiego, a obecnie województwa śląskiego.

W wieku XI za czasów Bolesława Chrobrego, Ostrowy leżały w centrum ówczesnego państwa wraz z Kłobuckiem i okolicznymi wsiami były częścią kasztelani i powiatu lełowskiego.

W XII wieku podczas podziału Polski na dzielnice, wieś znalazła się w dzielnicy senioralnej Krakowskiej i wchodziła w skład opola mstowskiego i kasztelani krakowskiej. W XIV wieku w okresie panowania ostatnich władców z dynastii Piastów po zabraniu Śląska przez Czechy, okolice Ostrów znalazły się blisko zachodniej granicy państwa. Lustracja z roku 1564 i 1789 podaje, że wieś Ostrowy leżała w powiecie lełowskim, starostwie kłobuckim, parafii Miedźno, a województwie krakowskim.

Po trzecim rozbiorze Polski w 1795 roku Ostrowy i okolice znalazły się w zaborze pruskim. Kiedy kraj wkroczył w okres Księstwa Warszawskiego podzielony został na wzór francuski na departamenty, okręgi i powiaty. Ostrowy wówczas znalazły się w powiecie częstochowskim, departamencie kaliskim. Powiat częstochowski istniał krótko i jest mało informacji na jego temat. Wiadomo, że powiat ten istniał do upadku Księstwa Warszawskiego.

W roku 1813 podczas odwrotu wojsk francuskich spod Moskwy, wieś Miedźno oraz Ostrowy zajęli Rosjanie. Gdy utworzono Królestwo Polskie, Ostrowy weszły w skład Królestwa. W XIX wieku wprowadzono kolejny podział administracyjny tworząc 10 guberni. W 1868 roku dokonany został podział na gminy i wieś Ostrowy weszła w skład gminy Miedźno.

Po pierwszej wojnie światowej, gdy Polska odzyskała niepodległość Ostrowy należały do powiatu częstochowskiego i województwa kieleckiego. Taki podział istniał do okresu okupacji hitlerowskiej. W październiku 1939

roku na skutek dekretów Hitlera powiat częstochowski podzielony został na dwie części. Wschodnia część powiatu weszła w skład Generalnej Guberni. Zachodnie tereny powiatu to jest: Kłobuck, Krzepice, Blachownia, Lubliniec zostały wcielone do III Rzeszy. Gminy wschodniej części powiatu zostały włączone do powiatu radomszczańskiego. Natomiast gminy zachodniej części powiatu znalazły się w nowo utworzonym powiecie Blachownia.

Po wyzwoleniu przez pięć lat Ostrowy należały do powiatu częstochowskiego w województwie kieleckim. Od roku 1952 utworzono nowy powiat kłobucki, wydzielony z powiatu częstochowskiego. W skład tego powiatu weszły między innymi Ostrowy.

Dwa lata później następuje zmiana nazwy gminy na Gromadzką Radę Narodową. W skład niej wchodzi: Mazówki, Ostrowy, Rywaczki, Nowy Folwark. W 1973 roku ponownie utworzono gminy w tym gminę Miedzno, którą tworzyły także Ostrowy, Mazówki, Rywaczki i Nowy Folwark. W wyniku przeprowadzonej reformy administracyjnej państwa z dnia 28.V. 1975 roku powstaje województwo częstochowskie.

## **2.2. Historia miejscowości**

Pierwsze wzmianki o ludności zamieszkującej na terenach obecnej wsi Ostrowy nad Okszą pochodzą już z epoki kamiennej i dotyczą kultury łużyckiej, wpływów rzymskich i wczesnego średniowiecza. Na terenie Miejscowości prowadzono badania archeologiczne które potwierdziły, że tereny te zamieszkiwała ludność kultury łużyckiej. Podczas wykopalisk znaleziono kamienne narzędzia, ozdoby z brązu, wyroby ceramiczne oraz część łodzi.

Według przekazów ustnych historia Ostrów nad Okszą sięga roku 1241, kiedy to na ziemię ostrowskie przybyli osadnicy, którzy to chroniąc się przed najazdem tatarskim w okolicznych lasach, na polanie zwanej Ostrą Górą założyli osadę która liczyła 6 zagród.

W 1370 roku Władysław II Opolczyk otrzymał w charakterze lenna

księstwo wieluńskie wraz z grodami i przynależącymi do niego okręgami w tym Kłobuck, Brzeźnice i Krzepice. Pierwszą wzmiankę o wsi Ostrowy nad Okszą w powiecie lelowskim znajdujemy w dekrete Władysława Polczyka z 1383 roku. Jest to pierwszy przekaz pisemny w którym występuje nazwa miejscowości.

Ostrowy nad Okszą w kronikach Jana Długosza występują jako wieś króla Władysława Jagiełły należąca do kanonii Kłobuck wraz z 24 innymi wsiami. Długosz Wspomina tę wieś w opisach parafii Miedźno (Myedzwno). Władzę na tych terenach sprawował wojewoda krakowski Spytko z Melsztyna, a właścicielem Ostrów w tym okresie był możnowładca Konrad Ostrowski.

Pierwsze szersze informacje o wsi pochodzą z roku 1581. W czasie potopu szwedzkiego w 1655 roku została zniszczona w 85% z 23 zagród, które były przed najazdem szwedzkim, w roku 1658 spis wykazał tylko sześć zagród. Po wojnach szwedzkich w dokumentach z 28 sierpnia 1658 roku król Jan Kazimierz, Klasztorowi Paulinów nadaje tę nutę kłobucką, tj.: miasto Kłobuck wraz z wyszczególnionymi wsiami w tym i Ostrowy z sołectwem i młynem.

W roku 1795 wieś Ostrowy i Miedźno należą do zaboru pruskiego, wchodząc w skład tzw. prowincji Prus Południowych. 1807 roku Ostrowy przyłączone zostają do Księstwa Warszawskiego. Wraz z klęską Napoleona zachwiała się organizacja księstwa. Po upadku księstwa wieś przeszła na uposażenie carskie pod nazwą „Dobra Ostrowy”.

W czasie powstanie styczniowego na polach zwanych Mazówkami i Puchały została stoczona bitwa oddziałów powstańczych z wojskami carskimi 3 października 1863 roku. Po powstaniu styczniowym właścicielem dóbr ostrowskich został hrabia Hankel, który dobra po Edwardzie Lemańskim kupił od władz carskich.

W 1867 roku Ostrowy nawiedziła epidemia cholery, która uśmierciła około 20 osób. Zmarłych grzebano na polu tzw. Dąbki przy drodze do Miedźna.

W 1864 roku na podstawie ukaztu carskiego, na podstawie którego



zniesiono pańszczyznę i uwłaszczenie chłopów hrabia Hankel został zmuszony do sprzedania dóbr ostrowskich bratu cara Mikołaja II księciu Michałowi Romanowowi. W czasie I wojny światowej, kiedy to wojska rosyjskie wycofały się na wschód Ostrowy dostały się pod okupację austriacką. W okresie międzywojennym na terenie Ostrów założona zostaje straż ogniowa, a w roku 1922 utworzona zostaje parafia. W 1933 roku przez wieś Ostrowy przejeżdżał generał Józef Haller. W czasie wybuchu II wojny światowej 1 września 1939 roku mieszkańcy Ostrów uciekają przed wojskami niemieckimi, które wkraczą 2 września na obszar miejscowości i niszczą ją w 80%.

Rok od wybuchu wojny władze okupacyjne rozpoczęły przymusowe wysyłanie na roboty do Niemiec młodzieży z Ostrów i okolic. 12 maja 1942 roku gestapo aresztowało 12 mieszkańców, których wywieziono do obozu koncentracyjnego w Oświęcimiu.

18 stycznia 1945 roku miejscowość Ostrowy zostały wyzwolone przez wojska radzieckie II Frontu Białoruskiego.

Warto w tym miejscu wspomnieć kilka słów o etymologii nazwy. Istnieje kilka koncepcji tłumaczących pochodzenie nazwy wsi Ostrowy. Używano nazw takich jak: Ostrowiec, Ostrow i Ostrów. Nazwy te mogą być tworzone od dawnych imion złożonych.

Nazwa Ostrowy pochodzi od słowa ostrowy, które oznacza miejsce niedostępne, trudne do zdobycia, położone między wodami, czyli wyspie temu pradawnemu położeniu wieś zawdzięczała swą nazwę Ostrowy.

Zgodnie z wolą mieszkańców, wyrażoną w trakcie konsultacji z dnia 30 września 2006 roku Minister Spraw Wewnętrznych i Administracji rozporządzeniem z dnia 18 grudnia 2008 roku w sprawie ustalenia, zmiany i zniesienia urzędowych nazw niektórych miejscowości oraz obiektów fizjograficznych, ustalił nową nazwę miejscowości „Ostrowy nad Okszą”.

### **2.3. Ludność**

Według stanu na dzień 31 grudnia 2008 roku Ostrowy nad Okszą zamieszkuje 2 226 mieszkańców, w tym 108 osób zamieszkujących Mazówki, 16 osób Nowy Folwark i 100 osób Rywaczki.

Ludność Ostrów nad Okszą stanowi 29 % ogólnej liczby mieszkańców gminy Miedźno. Niewielką przewagę liczbową stanowiły kobiety – 1 129, przy liczbie 1 097 mężczyzn.

Zestawienie struktury mieszkańców według ekonomicznych grup wieku w 2008 r. przedstawia poniższa tabela.

Ludność miejscowości Ostrowy nad Okszą	Ogółem	%
* wieku przedprodukcyjnym	456	20,46
* wieku produkcyjnym	1 395	62,69
* wieku poprodukcyjnym	375	16,85

W miejscowości Ostrowy nad Okszą na 1km<sup>2</sup> przypada około 110 mieszkańców.

#### 2.4. Rynek pracy

Liczba zarejestrowanych bezrobotnych w Powiatowym Urzędzie pracy w Kłobucku na koniec grudnia 2008 roku wynosiła 75 osób. Udział bezrobotnych w całkowitej liczbie mieszkańców miejscowości Ostrowy nad Okszą wynosił 3,37 %. Osoby pozostające bez pracy w miejscowości stanowiły ok. 29,29% ogółu bezrobotnych w gminie.

	Liczba bezrobotnych w gminie Miedźno	Liczba bezrobotnych w miejscowości Ostrowy nad Okszą
<b>ogółem</b>	256	75
<b>kobiety</b>	121	35
<b>mężczyźni</b>	135	40

### 2.5. Charakterystyka gruntów

Obręb geodezyjny miejscowości Ostrowy nad Okszą obejmuje powierzchnię 1730,14 ha, z czego:

- lasy zajmują 240,99 ha

-użytki rolne zajmują 1484,15 ha, w tym:

- ✓ lasy i zadrzewienia na roli 1,536 ha,
- ✓ lasy i zadrzewienia na łąkach 0,0069 ha,
- ✓ tereny pod zabudowę na roli 0,263 ha,
- ✓ łąki 112,307 ha,
- ✓ grunty orne 1357,119 ha,
- ✓ pozostałe (nieużytki, pastwisko, rowy) 12,912 ha.

Teren miejscowości Ostrowy nad Okszą charakteryzują się przewagą gleb piaszczystych, większości okresowo lub stale suchych. Według klas bonitacyjnych, udział gleb w gruntach ornych w porównaniu do terenu całej gminy Miedźno prezentuje poniższa tabela.

Klasa	Gmina Miedźno	Miejscowość Ostrowy nad Okszą
III	12 ha	0 ha
IVa	113 ha	0,11 ha
IVb	1073 ha	146,27 ha
V	2769 ha	828,66 ha
VI	1422 ha	509,11 ha



Przeważające powierzchniowo kompleksy glebowe- żytńi słaby, wytworzony z piasków oraz żytńi bardzo słaby, wytworzony z piasków luźnych całkowitych oraz piasków słabo gliniastych z piaskiem luźnym lub gliną w podłożu- są ubogie, zarówno pod względem zawartości składników pokarmowych jak i próchnicy.

Grunty orne są łatwe do uprawy, w większości są to gleby bardzo lekkie w których występują piasek luźny lub słabo gliniasty oraz lekkie z piaskami gliniastymi.

Najczęściej uprawiana z roślin zbożowych jest: żyto, pszenica, jęczmień a z okopowych: ziemniaki, buraki pastewne.

## **2.6. Aktywność społeczna**

W miejscowości Ostrowy nad Okszą aktywnie działa Ochotnicza Straż Pożarna, która powstała w 1918 roku. Jednostka dysponuje Strażnicą położoną w Ostrowach nad Okszą przy ulicy Kościuszki 52.

Aktualnie na wyposażeniu posiada:

6. Samochód bojowy STAR 244 GBA 2,5/16
7. Samochód STAR 20GBM 2/8 (na podwoziu z 1953 r.)
8. Samochód STEYR 791.210 /L35/

oraz samochód gospodarczy marki Polonez.

Jednostka dysponuje także pozostałym sprzętem pożarniczym niezbędnym do zapewnienia odpowiedniej gotowości bojowej.

W roku 1920 wybudowano pierwszą drewnianą strażnicę, przeznaczoną w 1922 roku na kościół powstającej parafii. 2-go maj 1921 r. miała miejsce pierwsza poważna akcja gaśnicza. W pożarze tym spłonęło ok. 20 gospodarstw. W roku 1919 powstał przy OSP zespół teatralny działający z przerwą w latach wojny do roku 1960. W roku 1933 OSP wraz z orkiestrą uczestniczyła w powitaniu gen. Józefa Hellera, będącego przejazdem przez Ostrowy. W maju 1945 roku OSP wznawia działalność. Do budowy trzeciej strażnicy przystąpiono w roku 1954, a do

użytku oddano w roku 1958. OSP posiada trzy sztandary w tym dwa o wartości muzealnej.

Jednostka od 1997 roku została włączona w struktury KSRG.

Przy OSP Ostrowy nad Oksza działa również Orkiestra Dęta, która uczestniczy w wielu uroczystościach kościelnych i patriotycznych nadając im oprawę muzyczną. Powstała ona w roku 1923. Pierwszym kapelmistrzem był p. Józef Matuszczak miejscowy organista. Jego następcami byli: pp. Stanisław Staszewski, Teodor Polewski, Adam Szczepański, Antoni Kot, Bronisław Mazurek, Bogdan Pięta. Orkiestra działa od założenia po dzień dzisiejszy z przerwą w czasie okupacji.

W strażnicy OSP Ostrowy nad Okszą znajdują się także Klub Młodzieżowy działający przy Gminnym Ośrodku Kultury w Miedźnie. Jest to miejsce, w którym dzieci i młodzież z terenu Ostrów nad Okszą, jak i z terenu całej gminy mają możliwość spotkać się i wspólnie zdobywać dodatkową wiedzę dzięki uruchomionym kursom e-learningowym, w ramach tworzonych Centrów Kształcenia na Odległość na Wsiach.

Istnieje tu także prężnie działający LKS „Naprzód” Ostrowy, który posiada siedzibę przy ul. Sportowej 33.

„Naprzód” Ostrowy jest klubem z dużymi tradycjami. Został założony w 1948 roku, jako Ludowy Zespół Sportowy, od roku 1952 funkcjonuje pod obecną nazwą „Naprzód” Ostrowy. Klub w czasie swojego długoletniego



funkcjonowania odniósł szereg sukcesów, szczególnie w dwóch dyscyplinach: piłce nożnej i siatkówce. Także i obecnie te dwie dyscypliny są specjalnością klubu, obok nich rozwija się też w ostatnich latach dynamicznie sekcja siatkówki plażowej, oraz sekcja tenisa ziemnego. Dla klubu zawsze celem priorytetowym była praca młodzieżą. Także i teraz obok sekcji seniorów działają sekcje juniorów i trampkarzy.

### **3. Inwentaryzacja zasobów**

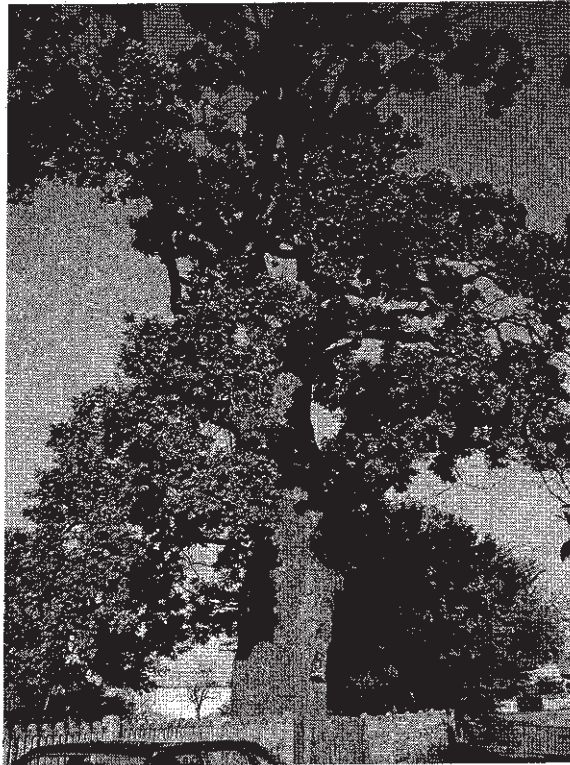
#### **3.1. Zasoby przyrodnicze**

Na terenie miejscowości Ostrowy nad Okszą występują ekosystemy leśne (lasy mieszane złożone z borów sosnowo – dębowych i dębowych, a także lasów dębowo – grabowych).

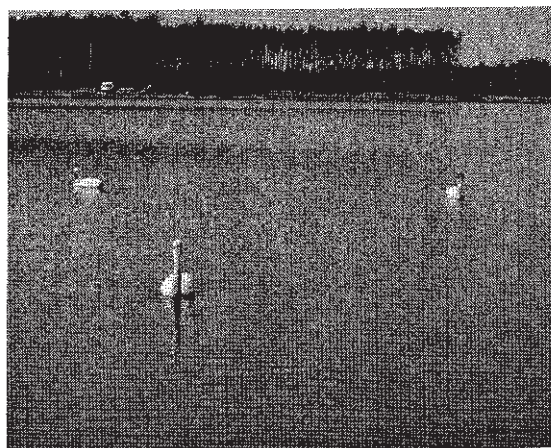


Brak jest skupisk roślinności prawnie chronionej, nie występują również siedliska zwierząt prawnie chronionych. Można natomiast znaleźć pojedyncze drzewa, cenne pod względem przyrodniczym, chronione jako pomniki przyrody.

W miejscowości Ostrowy nad Okszą pomnikiem przyrody jest między innymi dąb szypułkowy 400 – letni.



Ostrowy nad Okszą mogą się również pochwalić zbiornikiem retencyjnym na który w okresie letnim zjeżdżają się turyści z okolic gminy Miedźno, jak również sami mieszkańcy gminy chcący cieszyć się wodami i urokami tych jeszcze dziewiczych okolic.





### 3.2. Dziedzictwo kulturowe

W miejscowości Ostrowy nad Okszą można wyróżnić następujące zabytki:

1. Pozostałości po drugim co do wieku **młynie wodnym w Ostrowach nad Okszą** (młyn podworski, przebudowywany kilkakrotnie) – fragmenty betonowej upusty, grobla i pale.

Wybudowany w końcu XVIII wieku.

Spłonął w połowie XIX wieku. Został ponownie odbudowany, ale 200 m od pierwotnego swojego usytuowania.



Ostatnim właścicielem był Gromadzki Władysław. W 1935 roku przeprowadzony był gruntowny remont młyna (w miejsce kamieni młyńskich wprowadzono walce a koło młyńskie zastąpiła turbina wodna). W roku 1980 młyn przestał istnieć.



2. **Dworek myśliwski** w Nowym Folwarku z końca XIX wieku. Wpisany do ewidencji dóbr kultury gminy Miedźno. Wybudowany prawdopodobnie przed 1863 rokiem z kamienia kryty był gontem. Było to gospodarstwo rolne tzw. folwark należące do dworu właścicieli z Łoboda. Po uwłaszczeniu w 1971 roku budynek i zabudowania przeszły w posiadanie Nadleśnictwa Kłobuck.



3. **Kapliczka z XVIII wieku** (wybudowana prawdopodobnie w 1850 r) przed powstaniem styczniowym. Traktowana jako lazaret prowadzony przez siostry zakonne. W roku 2007 kapliczka została przebudowana.



Kapliczka po przebudowie

4. **Dom z 1920 roku** Dom drewniany, belki powała, polepa, komin murowany z kamienia. Z boku domu znajduje się obora dla zwierząt. Budowano to w celu aby utrzymać większą temperaturę w budynku w zimie.

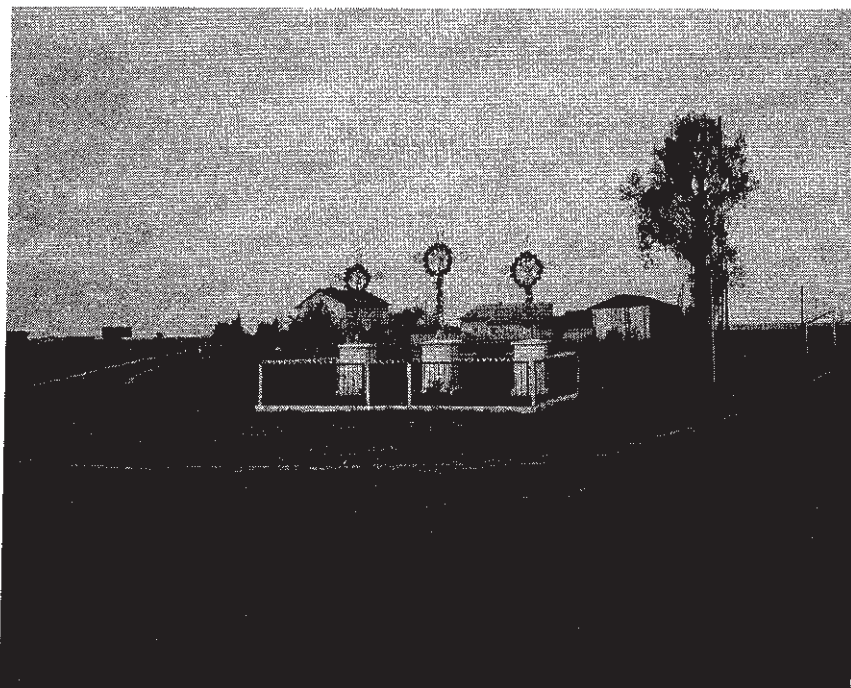
Dom wpisany do ewidencji dóbr kultury gminy Miedźno.



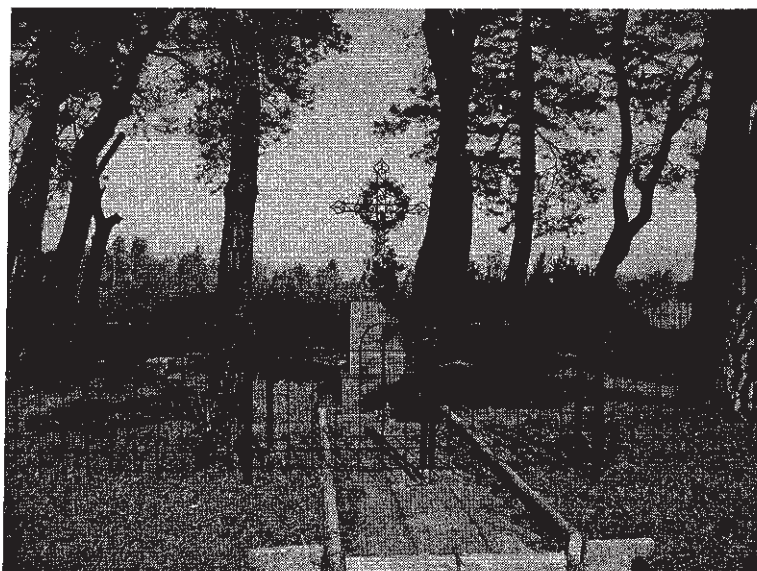
**5. Skrzyżowanie przy wyjeździe z Ostrów nad Okszą w kierunku Kłobucka i Miedzna.**

Trzy krzyże ustawione w celu ochrony mieszkańców Ostrów przed panującą cholera w roku 1867. Pobudowano je zaraz po opanowaniu epidemii aby zapobiec następnym. Najpierw były to krzyże drewniane. Obecnie w ich miejscu stoją metalowe.





6. **Cmentarzyk choleryczny z 1867 - 68 roku** usytuowany przy drodze z Ostrow nad Okszą do Miedźna Pochowano na nim 17 mieszkańców zmarłych na cholere.



7. **Kościół parafialny pod wezwaniem Św Andrzeja Boboli**, Parafia pod wezwaniem Stygmatów Św. Franciszka z Asyżu. Budowa Kościoła rozpoczęta w 1937 roku, poświęcona 16 lipca 1939 roku przez ks. Zygmunta Zawadzkiego, dziekana kłobuckiego. Po 1945 roku budowę ukończono.

Kościół pokryty blachą ocynkowaną, okna metalowe z witrażami w nawie głównej.

W latach 1981-91 kościół odmalowany, wyposażony w witraże w prezbiterium i boczne ołtarze w nawie głównej. Przebudowane prezbiterium, kaplica boczna i zakrystia, wykonana elewacja zewnętrzna kościoła. W kościele znajdują się także malowidła przedstawiające postaci historyczne z okresu historii współczesnej.

Przy drodze wojewódzkiej nr 492 znajduje się krzyż upamiętniający miejsce pierwszego kościoła parafialnego. Znajduje się na nim dedykacja „Krzyż upamiętniający miejsce pierwszego kościoła w Ostrowach nad Okrzą (1922-1940) wzniesiony w Jubileuszowym Roku 2000 od Narodzin Jezusa Chrystusa. Dar ojców i mężów.”

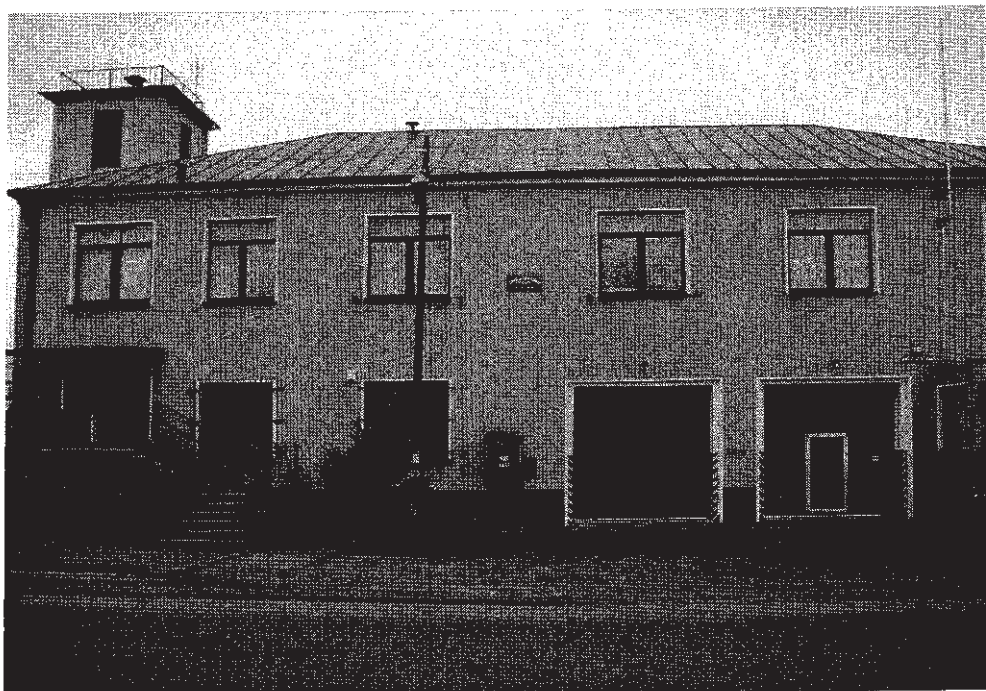


**8. Chałupa z początku XX wieku** zbudowana z kamienia pokryta słomą, podbitka drewniana.



### **3.3. Infrastruktura społeczna**

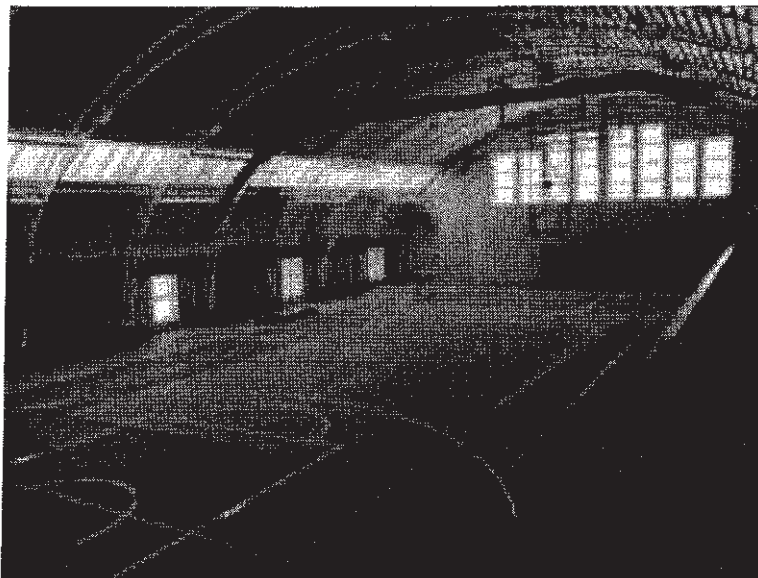




We wsi Ostrowy nad Okszą znajduje się, jak już wcześniej wspomniano, budynek remizy OSP Ostrowy nad Okszą. Znajduje się on w centrum miejscowości, położony przy niedaleko płynącej rzece Biała Oksza. Teren przy remizie nie jest zagospodarowany. W budynku wykorzystywane jest pomieszczenie, które wykorzystywane jest na Centrum Kształcenia na Odległość Na Wsi, wyposażone w zestawy komputerowe z zainstalowanymi kursami e-learningowymi.

W Ostrowach nad Okszą znajduje się także Zespół Szkół, w skład którego wchodzi szkoła podstawowa i gimnazjum. Położony jest niedaleko rzeki Biała Okszą.

W 2010 roku została wybudowana przy szkole hala sportowa wraz z zapleczem, dzięki której będzie można organizować różnego rodzaju zawody sportowe i turnieje także w okresie zimowym.



Dzieci w wieku przedszkolnym mogą uczęszczać do istniejącego w Ostrowach nad Okszą Gminnego Przedszkola.

Na stadionie sportowym LKS „Naprzód Ostrowy” znajdują się boiska sportowe (m.in. 2 boiska do piłki nożnej, boisko asfaltowe do koszykówki plażowej piłki siatkowej oraz kort tenisowy, budynek klubowy z węzłem sanitarnym). Obiekt ten pełni funkcję kulturalno-rekreacyjną w miejscowości. Jest to miejsce spotkań mieszkańców. Organizowane są tu różnego rodzaju imprezy tj. np. zawody sportowe, festyny. W okresie letnim odbywają się tu mecze okolicznych drużyn.

Jeśli chodzi o służbę zdrowia to mieszkańcy mają możliwość korzystać z Wiejskiego Ośrodka Zdrowia położonego przy drodze wojewódzkiej nr 492.

W 2010 roku zagospodarowano teren przy zbiorniku retencyjnym spełniając funkcję turystyczno – rekreacyjną. Wiaty na łódzie stanowią zaplecze dla potrzeb obsługi rekreacji wodnej.



### 3.4. Infrastruktura techniczna

#### Sieć wodociągowa

Do budynków/gospodarstw w Ostrowach nad Okszą doprowadzonych jest ok. 94% przyłączy wodociągowych. Przedsiębiorstwa Wodociągów i Kanalizacji w Częstochowie jest administratorem istniejącej na gminie Miedźno sieci wodociągowej

System ten zasilany jest przez ujęcie w Łobodnie i wspomagany jest ujęciami lokalnymi. Wodociągi – zarówno magistralne jak i rozdzielcze są uzbrojone w armaturę, prawidłowo oznakowane. Przyłącza wyposażone są w zasuwy, węzły wodomierzowe, oznakowanie. Pobór i zużycie wody jest opomiarowane. Zasoby wody dla Gminy Miedźno są znaczne i zabezpieczają zaopatrzenie w wodę do 2020 roku.

#### Kanalizacja i oczyszczalnia ścieków

Gmina Miedźno jest już częściowo skanalizowana. Długość obecnie istniejącej sieci kanalizacji sanitarnej wynosi ponad 27 km i 5.055,7 m (665szt. Ø160 PCV) przyłączy. Do kanalizacji sanitarnej w Ostrowach nad Okszą jest obecnie podłączonych 219 gospodarstw domowych. W chwili obecnej na terenie miejscowości działa gminna oczyszczalnia ścieków o projektowanej przepustowości wynoszącej 500 m<sup>3</sup>/d (a docelowo 1000 m<sup>3</sup>/d). Obecnie średni dobowy przepływ ścieków kształtuje się na poziomie **42,5% maksymalnego obciążenia oczyszczalni**. Poprzez rozbudowę sieci liczba ta będzie sukcesywnie wzrastać.

#### Gospodarka odpadami

Na terenie Gminy Miedźno brak jest gminnego składowiska odpadów stałych. Mieszkańcy wsi Ostrowy nad Okszą korzystają z wysypiska w Sobuczynie Młynku, zawierając stosowne umowy z przewoźnikiem.

### **Infrastruktura energetyczna**

Obszar wsi obsługiwany jest przez ENION SA. Oddział w Częstochowie, Zakład Energetyczny Częstochowa. Przez teren gminy przebiegają 2 linie energetyczne wysokiego napięcia – 400 kV. Są to linie przemysłowe, o znaczeniu regionalnym, nie służą bezpośrednio zasilaniu terenu gminy. Gmina Miedźno zasilana jest poprzez sieć napowietrzną średniego napięcia oraz sieć niskiego napięcia. Z analizy parametrów technicznych (głównie spadki napięć) można stwierdzić, że w Gminie Miedźno zasilanie w energię elektryczną jest zapewnione dla wszystkich odbiorców. Na terenie gminy istnieje wystarczająca ilość stacji transformatorowych. Istnieją znaczne rezerwy mocy w istniejących stacjach trafo.

### **Sieć gazowa**

Na terenie miejscowości nie występuje sieć gazowa. Również dla obszaru północno-zachodniej części województwa śląskiego brak jest projektów dotyczących sposobu przeprowadzenia sieci gazowych zasilających ten obszar.

### **Sieć drogowa**

Podstawa dla prawidłowego funkcjonowania transportu jest odpowiednia sieć dróg. Obsługa komunikacyjna Ostrowy nad Okszą zapewnia system dróg o znaczeniu regionalnym, powiatowym i lokalnym. Stan techniczny dróg należy ocenić jako niezadowalający, wymagający podejmowanie inwestycji w celu poprawy istniejącego stanu. Przez miejscowości będą m.in. drogi:

- wojewódzka nr 492,
- powiatowe:
  - ✓ nr 2028 S (Miedźno-Ostrowy),
  - ✓ nr 1027 S (Ostrowy-Kocin),
  - ✓ nr 1026 S (Ostrowy-Kuźnica Kiedrzyńska),
- gminne

W skład dróg gminnych wchodzą drogi lokalne oraz drogi dojazdowe do gruntów rolnych i leśnych. Drogi gminne są częściowo utwardzone, częściowo mają charakter dróg polnych. Na bieżąco prowadzone są prace drogowe związane z utwardzaniem kolejnych odcinków dróg i układaniem nawierzchni asfaltobetonowej. Drogi w większości mają niedostateczną szerokość w liniach rozgraniczających. Oprócz terenów zwartej zabudowy mieszkaniowej w miejscowości Ostrowy nad Okszą, gdzie ulice częściowo posiadają utwardzone chodniki i są oświetlone, na pozostałym przebiegu drogi nie posiadają okrawężnikowania i nie mają utwardzonych poboczy.

### **3.5. Kapitał społeczny i ludzki**

Mieszkańcy Ostrow nad Okszą są aktywną społecznością lokalną. Działają tu między innymi takie organizacje jak:

- Ochotnicza Straż Pożarna w Ostrowach nad Okszą,
- LKS „Naprzód” Ostrowy,
- Wspólnota Gruntowa miejscowości Ostrowy nad Okszą,
- Akcja Katolicka,
- Ruch Światło Życie

#### 4. ANALIZA SWOT DLA MIEJSCOWOŚCI OSTROWY NAD OKSZĄ

SWOT – analiza zasobów sołectwa i otoczenia zewnętrznego, która jest metodą diagnozy sytuacji społeczności lokalnej:

Z angielskiego: S – Strengths – silne strony, atuty – zasoby miejscowości;

W – Weaknesses – wady, słabe strony – zasoby miejscowości

O – Opportunities – okazje, możliwości, szanse – otoczenie miejscowości

T – Threats – trudności, zagrożenia – otoczenie miejscowości

W celu uzyskania jasnej analizy traktuje się atuty i słabe strony jako czynniki wewnętrzne i punkt widzenia społeczności lokalnej, na które społeczność ma wpływ, a okazje i zagrożenia jako czynniki zewnętrzne, znajdujące się w bliższym i dalszym otoczeniu gminy.

Przeprowadzenie tzw. analizy SWOT dla miejscowości Ostrowy nad Okszą koncentruje się na identyfikacji i ocenie istniejących zasobów i deficytów. Umożliwia usystematyzowanie danych dotyczących projektu i umożliwia podjęcie prawidłowej decyzji na podstawie posiadanych informacji. Wnioski zawarte w tej części analizy są efektem charakterystyki obszaru, zweryfikowanej podczas konsultacji z mieszkańcami. Poniższe opracowanie jest zatem efektem szczegółowych analiz, których przeprowadzenie było niezbędne do prawidłowej oceny sytuacji.

<b>SILNE STRONY</b>	<b>SŁABE STRONY</b>
✓ Wysokie walory krajobrazowe i turystyczne	✓ Niska świadomość ekologiczna
✓ Atrakcyjne położenie w	✓ Brak odpowiedniej



<p>malowniczej okolicy, w pobliżu lasów, zbiornika retencyjnego</p> <ul style="list-style-type: none"> <li>✓ Czyste otoczenie i środowisko naturalne</li> <li>✓ Bogata historia, znaczące walory kulturowe – ciekawe miejsca, zachowany układ przestrzenny budownictwa, zachowane tradycyjne budownictwo</li> <li>✓ Cenne zasoby historyczne wsi z zabytkami włącznie</li> <li>✓ Możliwość zagospodarowania terenu w centrum miejscowości</li> <li>✓ Tereny do zagospodarowania (działki</li> </ul> <div style="background-color: black; height: 15px; width: 100%; margin: 5px 0;"></div> <p>działki pod budownictwo mieszkaniowe)</p> <ul style="list-style-type: none"> <li>✓ Tereny inwestycyjne - komercyjne</li> <li>✓ Korzystne, atrakcyjne sąsiedztwo, bliskość dużych aglomeracji miejskich</li> <li>✓ Wieś na Szlaku Pielgrzymkowym na Jasną Górę</li> </ul>	<p>infrastruktury turystycznej – brak: oznakowania tras i miejsc atrakcyjnych, tablic informacyjnych, wyznaczonych miejsc do wypoczynku, małej gastronomii, miejsc noclegowych</p> <ul style="list-style-type: none"> <li>✓ Niewystarczająca promocja walorów miejscowości i jej otoczenia</li> <li>✓ Niezagospodarowany teren rekreacyjny nad zbiornikiem retencyjnym na rzece Biała Oksza</li> <li>✓ Słabo rozwinięta agroturystyka i turystyka wiejska</li> <li>✓ Brak bazy noclegowej i punktów gastronomicznych</li> <li>✓ Brak odpowiedniej do potrzeb infrastruktury rekreacyjnej i sportowej dla młodzieży</li> <li>✓ Zły stan dróg lokalnych, brak chodników, oświetlenia ulicznego</li> <li>✓ Brak łatwego i wygodnego dostępu do Internetu</li> <li>✓ Znaczna część słabych gleb i gleb nieużytkowanych</li> </ul>
--	---



<ul style="list-style-type: none"> <li>✓ Gospodarstwa rolne podatne na restrukturyzację</li> <li>✓ Dobre wyposażenie w podstawową infrastrukturę techniczną: wodociągi, sieci energetyczne, telekomunikacja i telefonia komórkowa, kanalizacja sanitarna, planowane nowe realizacje infrastrukturalne (dalsze odcinki kanalizacji)</li> <li>✓ Prężnie działający klub sportowy LKS „Naprzód” Ostrowy</li> <li>✓ Aktywne społeczeństwo działające na rzecz promocji i rozwoju miejscowości</li> <li>✓ Zlokalizowane na terenie sołectwa: Klub Młodzieżowy działający przy GOK w Miedźnie, Zespół Szkół w ostrowach, Punkt Pocztowy, Ochotnicza Straż Pożarna</li> </ul>	<p>rolniczo tzw. nieużytków, przewaga klas V i VI</p> <ul style="list-style-type: none"> <li>✓ Brak zespołów artystycznych</li> <li>✓ Brak bezpłatnego dostępu do internetu</li> </ul>
<p><b>SZANSE</b></p>	<p><b>ZAGROŻENIA</b></p>
<ul style="list-style-type: none"> <li>✓ Zagospodarowanie walorów krajobrazowych i</li> </ul>	<ul style="list-style-type: none"> <li>✓ Niewystarczające fundusze na dalszy rozwój</li> </ul>



<p>wykorzystanie potencjału dziedzictwa kulturowego szansą rozwoju miejscowości</p> <ul style="list-style-type: none"> <li>✓ Bliskość dużych aglomeracji miejskich (Częstochowa, Śląsk)</li> <li>✓ Istniejące obiekty i atrakcje turystyczne (zabytkowy dworek myśliwski, zabytkowa zabudowa wiejska, pomniki przyrody, zachowany układ urbanistyczny, historia II wojny światowej, przydrożne kapliczki, ślady młynów rzecznych) podstawą programu rozwoju turystyki wiejskiej</li> <li>✓ Możliwość stworzenia atrakcyjnego krajobrazowo miejsca do zamieszkania oraz wypoczynku sobotnio – niedzielnego</li> <li>✓ Budowa sieci baz agroturystycznych oraz kompleksowy rozwój sieci usług szansą na poprawę dobrobytu społeczeństwa</li> </ul>	<p>infrastruktury technicznej i komunikacyjnej</p> <ul style="list-style-type: none"> <li>✓ Niewłaściwe zagospodarowanie terenów ważnych dla wizerunku miejscowości i funkcjonowania jej społeczności</li> <li>✓ Brak stabilności w polityce wspierania rozwoju obszarów wiejskich i gospodarki rolnej</li> <li>✓ Rozdrobnione gospodarstwa rolne</li> <li>✓ Odpływ młodzieży za pracą do miast, starzejące się społeczeństwo</li> <li>✓ Brak nowych miejsc pracy i zagrożenie dla istniejących małych firm</li> <li>✓ Brak ożywienia gospodarczego na terenie Ostrów nad Okszą skutkującego nie powstawaniem nowych miejsc pracy i stagnacją w rozwoju lokalnym</li> </ul>
--	---



<ul style="list-style-type: none"><li>✓ Unowocześnianie infrastruktury sołectwa</li><li>✓ Budowa kanalizacji</li><li>✓ Możliwość uzyskania środków ze źródeł zewnętrznych</li><li>✓ Możliwość pozyskania inwestorów</li></ul>	
---	--

Z przeprowadzonej analizy wynika, iż miejscowość Ostrowy nad Okszą powinno umacniać swoje atuty jakimi są walory krajobrazowe i zasób dziedzictwa kulturowego. Prawidłowo wyeksponowane w znaczący sposób mogą wpłynąć na rozwój miejscowości. Dobre wyposażenie w podstawową infrastrukturę techniczną miejscowości, prężnie działający klub sportowy LKS „Naprzód” Ostrowy, OSP czy szkoła oraz społeczeństwo Ostrów nad Okszą w znaczący sposób mogą przyczynić się do promocji i rozwoju miejscowości. Prawidłowo ukierunkowane działania rozwoju miejscowości wpłyną na rozwój usług turystycznych i agroturystycznych, spowodują wzrost wartości nieruchomości, przyspieszenie rozwoju społeczno-gospodarczego, wzrost dochodów, wzbogacenie życia społeczno – kulturalnego, poprawę jakości życia oraz wzrost poczucia wartości i patriotyzmu lokalnego. Te silne strony miejscowości i szanse powinny niwelować zagrożenia i systematycznie przekształcać je w atuty miejscowości. Ponadto aktywna i prężnie działająca społeczność lokalna w dużej mierze może przyczynić się do wspólnego decydowania o kierunkach rozwoju swojej miejscowości.



## 4.1. ANALIZA ZASOBÓW MIEJSCOWOŚCI

Rodzaj zasobu	Znaczenie		
	brak	małe	duże
<b>Środowisko przyrodnicze</b>			
walory krajobrazu			x
walory klimatu (mikroklimat, wiatr, nasłonecznienie)			x
walory szaty roślinnej (np. runo leśne, lasy, łąki)			x
cenne przyrodniczo obszary lub obiekty (pomniki przyrody)		x	
świat zwierzęcy (ostoje, siedliska)		x	
osobliwości przyrodnicze (wąwozy)		x	
wody podziemne i powierzchniowe (cieki, rzeki, stawy)			x
zbiornik retencyjny na rzece Biała Oksza			x
gleby, kopaliny		x	
<b>Środowisko kulturowe</b>			
walory architektury wiejskiej i osobliwości kulturowe		x	
walory zagospodarowania przestrzennego			x
zabytki architektury i zabytki dziedzictwa kulturowego			x
zespoły artystyczne	x		
<b>Dziedzictwo religijne i historyczne</b>			
miejsca, osoby i przedmioty kultu			x

Plan Odnowy Miejscowości Ostrowy nad Okszą na lata 2011-2018

święta, odpusty, pielgrzymki			x
tradycje, obrzędy, gwara		x	
legendy, podania i fakty historyczne		x	
ważne postacie historyczne		x	
wydarzenia II wojny światowej			x
specyficzne nazwy			x
<b>Obiekty i tereny, infrastruktura</b>			
działki pod zabudowę mieszkaniową			x
działki pod domy letniskowe			x
działki pod zabudowę rekreacyjną, usługi turystyczne			x
miejsca noclegowe, gospodarstwa agroturystyczne		x	
działki pod zakłady usługowe i przemysł		x	
tradycyjne obiekty gospodarskie wsi (młyny)			x
place i miejsca publicznych spotkań		x	
miejsca sportu i rekreacji			x
zaopatrzenie w wodę wsi			x
dostęp do internetu		x	
skanalizowanie wsi			x
<b>Gospodarka, rolnictwo</b>			
specyficzne produkty (hodowle, uprawy polowe)		x	
firmy produkcyjne i zakłady usługowe		x	
mała gastronomia		x	
przetwórstwo rolno spożywcze	x		
grupy producenckie i organizacje rolnicze	x		
rzemiosło artystyczne	x		
<b>Sąsiedzi i przyjezdni</b>			
korzystne, atrakcyjne sąsiedztwo (duże miasta)			x

przyjezdni stali i sezonowi			x
ruch tranzytowy w związku ze szlakami komunikacyjnymi		x	
<b>Instytucje</b>			
placówki opieki społecznej	x		
szkoły			x
Klub młodzieżowy działający przy GOK Miedźno			x
<b>Ludzie, organizacje społeczne</b>			
Ochotnicza Straż Pożarna			x
Koło Gospodyń Wiejskich	x		
Klub sportowy LKS "Naprzód" Ostrowy			x
koła wędkarskie, stowarzyszenia		x	

#### 4.2. WIZJA STANU DOCELOWEGO

Rozwój społeczno-gospodarczy i aktywizacja społeczności lokalnej poprzez działania wpływające na rzecz poprawy jakości życia, rozwój tożsamości, zaspokojenie potrzeb społecznych i kulturalnych oraz podniesienie atrakcyjności turystycznej miejscowości odzwierciedla poniższe opracowanie, które obrazuje stan przyszłego wizerunku miejscowości, który planują wprowadzić w życie mieszkańcy Ostrow nad Okszą.

Co ma ją wyróżniać?	Estetyka i nieskażone środowisko naturalne;
Jakie ma pełnić funkcje?	Tworzenie nowych miejsc pracy poza rolnictwem – usługi, rozwój turystyki wiejskiej, gospodarstwa agroturystyczne, rzemiosło



Kim mają być mieszkańcy?	Aktywni, zaangażowani, identyfikujący się z wsią, poszerzający wiedzę i kwalifikacje zawodowe
Co ma dać utrzymanie?	Rolnictwo, działalności pozarolnicze: tj. agroturystyka, inne usługi
W jaki sposób ma być zorganizowana wieś i mieszkańcy?	Społeczeństwo zaangażowane, aktywne, Stowarzyszenia, Grupy Działania
W jaki sposób mają być rozwiązywane problemy?	Konstruktywne rozmowy mieszkańców, dyskusja
Jak ma wyglądać nasza wieś?	Estetyczna i zadbane z wyeksponowaniem walorów krajobrazu
Jakie obyczaje i tradycje mają być u nas pielęgnowane i rozwijane?	Obrzędy ludowe, czynny wypoczynek, dbałość o zdrowy styl życia
Jak mają wyglądać mieszkania i obejścia?	Estetycznie, zadbane
Jaki ma być stan otoczenia i środowiska?	Zachowanie równowagi ekologicznej
Jakie ma być rolnictwo?	Dochodowe i zmodernizowane
Jakie mają być powiązania komunikacyjne?	Dostosowane do potrzeb mieszkańców i turystów
Co zaproponujemy dzieciom i młodzieży?	Miejsca do wypoczynku i spotkań, place zabaw dla najmłodszych, zmodernizowane boiska sportowe, zajęcia pozalekcyjne (edukacyjne, warsztaty), szerszy i bezpłatny



dostęp do Internetu

**5. Opis planowanych zadań inwestycyjnych i przedsięwzięć aktywizujących społeczność lokalną w okresie 2009-2015.**

**5.1. Zestawienie priorytetów celów i zadań**

***PRIORYTET I***

**Kształtowanie pozytywnego wizerunku wsi poprzez modernizację i rozwój lokalnej infrastruktury społecznej, kulturalnej i sportowo-rekreacyjnej**

Cele:

- Zaspokojenie potrzeb społecznych, kulturalnych i rekreacyjnych mieszkańców.
- Sprzyjanie kultywowaniu dawnych zwyczajów i tradycji.
- Integracja społeczności wiejskiej.
- Wzrost poziomu sprawności fizycznej mieszkańców.
- Podniesienie standardu życia mieszkańców wsi, poprawa atrakcyjności zamieszkania.
- Nieskrępowany dostęp do wiedzy i informacji dla wszystkich mieszkańców.
- Poprawa estetyki i wyglądu wsi.

Zadania:

- 1.1. Zagospodarowanie placu przy Strażnicy OSP poprzez budowę obiektów rekreacyjno-wypoczynkowych
- 1.2. Zadaszenie sceny oraz remont ogólnodostępnego miejsca piknikowego na stadionie LKS "Naprzód"
- 1.3. Wykreowanie cyklicznej i ponadlokalnej imprezy promującej miejscowość
- 1.4. Wymiana pokryć dachowych zawierających azbest
- 1.5. Wyznaczenie kąpieliska i budowa pomostów dla uprawiania sportów na zbiorniku wodnym

**PRIORYTET II**

**Rozwój i rozbudowa infrastruktury technicznej**

Cele:

- Poprawa standardu życia i pracy na wsi.
- Wzrost atrakcyjności turystycznej i inwestycyjnej.
- Wzrost funkcji mieszkalnej.
- Zwiększenie bezpieczeństwa na drodze, również w odniesieniu do dzieci i młodzieży.
- Ochrona środowiska naturalnego.

Zadania:

- 2.1 Budowa chodnika przy ul. Częstochowskiej
- 2.2 Budowa kanalizacji sanitarnej etap II
- 2.3 Budowa dróg w ul. Akacyjowa, Tartaków, Topolowa, Zakładowa, Brzozowa, Piaskowa
- 2.4 Modernizacja oświetlenia ulicznego

**PRIORYTET III**

**Stworzenie warunków do samorealizacji dzieci i młodzieży oraz stymulowanie aktywności zawodowej mieszkańców**

Cele:

- Zwiększenie dochodów mieszkańców.
- Zwiększenie absorpcji wykorzystania funduszy Unii Europejskiej przez mieszkańców wsi.
- Aktywizacja postaw przedsiębiorczych wśród mieszkańców.
- Wyrównywanie szans edukacyjnych dzieci i młodzieży.
- Poprawa kultury produkcji rolnej i rozwój rolnictwa ekologicznego.
- Zwiększenie potencjału sektora rolnego.
- Nieskrępowany dostęp do wiedzy i informacji dla wszystkich mieszkańców.

Zadania:

- Dopuszczenie ogólnodostępnych świetlic dla dzieci i młodzieży
- Rozszerzenie oferty spędzania czasu wolnego dzieci i młodzieży
- Organizowanie zawodowych kursów kwalifikacyjnych, szkoleń zgodnie z zapotrzebowaniem społecznym



## 5.2. HARMONOGRAM REALIZACJI POSZCZEGÓLNYCH DZIAŁAŃ

Lp.	Rodzaj działania	Przewidywany koszt w zł	Przewidywany termin realizacji	Zródle finansowania
<b>PRIORYTET I Kształtowanie pozytywnego wizerunku wsi poprzez modernizację i rozwój lokalnej infrastruktury społecznej, kulturalnej i sportowo-rekreacyjnej</b>				
1.1	Zagospodarowanie placu przy Strażnicy OSP poprzez budowę obiektów rekreacyjno-wypoczynkowych	300 000,00	2011-2013	Budżet Gminy, PROW
1.2	Zadaszenie sceny oraz remont ogólnodostępnego miejsca piknikowego na stadionie LKS "Naprzód"	100 000,00	2011-2012	Budżet Gminy, PROW, Fundacje
1.3	Wykreowanie cyklicznej i ponadlokalnej imprezy promującej miejscowość	20 000,00	2011-2015	Budżet Gminy, Sponsorzy, LEADER +
1.4	Wymiana pokryć dachowych zawierających azbest	750 000,00	2011-2015	Budżet Gminy, środki własne mieszkańców, WFOŚiGW, RPO, NFOŚiGW, EkoFundusz
1.5	Wyznaczenie kapieliska i budowa pomostów dla uprawiania sportów na zbiorniku wodnym	150 000,00	2011-2011	Wspólnota Gruntów Wsi Ostrowy
<b>PRIORYTET II Rozwój i rozbudowa infrastruktury technicznej</b>				
2.1	Budowa chodnika przy ul. Częstochowskiej	600 000,00	2011	Budżet Gminy
2.2	Budowa kanalizacji sanitarnej etap II	6 500 000,00	2011	Budżet Gminy, RPO, WFOŚiGW
2.3	Budowa dróg w ul. Akacjiowa, Tartakowa, Cmentarna, Topolowa, Zakładowa, Brzozowa, Cicha, Bór, Leśna, Piaskowa	700 000,00	2011-2014	Budżet Gminy, RPO
2.4	Modernizacja oświetlenia ulicznego	300 000,00	2011-2012	Budżet Gminy, WFOŚiGW
<b>PRIORYTET III Stworzenie warunków do samorealizacji dzieci i młodzieży oraz stymulowanie aktywności zawodowej mieszkańców</b>				
3.1	Doposażenie świetlicy dla dzieci i młodzieży	60 000,00	2011-2018	Budżet Gminy, Program Odnowy Wsi, Fundacje
3.2	Rozszerzenie oferty spędzania czasu wolnego dzieci i młodzieży	40 000,00	2011-2018	Budżet Gminy, Fundacje
3.3	Organizowanie zawodowych kursów kwalifikacyjnych, szkoleń zgodnie z zapotrzebowaniem społecznym	30 000,00	2011-2018	Budżet Gminy, Fundacje, PROW

### 5.3. Karta zadań ujętych w planie odnowy wsi

<b>PRIORYTET I</b>	<b>Kształtowanie pozytywnego wizerunku wsi poprzez modernizację i rozwój lokalnej infrastruktury społecznej, kulturalnej i sportowo-rekreacyjnej</b>
<b>ZADANIE 1.1</b>	<b>Zagospodarowanie placu przy Strażnicy OSP poprzez budowę obiektów rekreacyjno-wypoczynkowych</b>
<b>OPIS</b>	<p>Strażnica OSP znajduje się w centralnej części miejscowości przy drodze wojewódzkiej 492 oraz rzece Biała Oksza. Obiekt spełnia zarówno funkcje ochrony przeciwpożarowej jak i kulturalne. Poza zapleczem na sprzęt strażacki (samochody, osprzęt) znajdują się w nim:</p> <ul style="list-style-type: none"> <li>➤ sala z zapleczem kuchennym</li> <li>➤ placówka pocztowa</li> <li>➤ Klub Młodzieżowy z ogólnodostępnym internetem</li> </ul> <p>Obok budynku strażnicy zlokalizowany jest ogólnodostępny teren wymagający odpowiedniego zagospodarowania. Stworzenie odpowiedniej infrastruktury rekreacyjnej poprawi estetykę centrum wsi oraz stworzone zostanie centrum spotkań, spędzania wolnego czasu oraz odpoczynku zarówno mieszkańców jak i osób chcących odpocząć i „rozprostować kości” podczas długiej podróży.</p> <p>W tym celu planowane jest wykonanie:</p> <ul style="list-style-type: none"> <li>➤ budowa alejek spacerowych</li> <li>➤ wykonanie stolików i ławeczek</li> </ul>



	<ul style="list-style-type: none"> <li>➤ wykonanie oświetlenia</li> <li>➤ budowa sceny z zadaszeniem</li> <li>➤ budowa miejsca zabaw dla najmłodszych</li> </ul>
<b>ZADANIE 1.2</b>	<b>Zadaszenie sceny oraz remont ogólnodostępnego miejsca piknikowego na stadionie LKS "Naprzód"</b>
<i>OPIS</i>	<p>Stadion LKS NAPRZÓD jest obiektem ogólnodostępnym na terenie którego znajdują się:</p> <ul style="list-style-type: none"> <li>➤ boisko do piłki nożnej (główne oraz treningowe),</li> <li>➤ boisko do piłki siatkowej plażowej,</li> <li>➤ kort do tenisa ziemnego,</li> <li>➤ asfaltowe boisko do koszykówki,</li> <li>➤ drewniany plac zabaw dla dzieci,</li> <li>➤ budynek szatni z ogólnodostępnym darmowym dostępem do internetu jest miejscem spotkań oraz aktywnego spędzania czasu wolnego.</li> </ul> <p>W miarę możliwości finansowych systematycznie wykonywane są inwestycje mające na celu zwiększenie atrakcyjności obiektu jak i właściwe jego wykorzystanie. Na najbliższe lata planowane są:</p> <ul style="list-style-type: none"> <li>● remont budynku klubowego (wykonanie instalacji CO, remont łazienek, wykonanie ocieplenia) celem wykorzystania na ogólnodostępną świetlicę</li> <li>➤ budowa zadaszenia nad istniejącą sceną oraz budowa zadaszzonego miejsca do grillowania z ławeczkami i stolikami wokół niego,</li> </ul> <p>Z obiektu mogą korzystać zarówno mieszkańcy Ostrow jak również osoby przyjezdne w szczególności osoby przyjeżdżające nad zbiornik rekreacyjno – retencyjny.</p>

ZADANIE 1.3	Wykreowanie cyklicznej i ponadlokalnej imprezy promującej miejscowość
OPIS	<p>Magnes przyciągający gości z różnych części naszego powiatu, pod warunkiem, że ich temat jest atrakcyjny i może zainteresować określoną grupę odbiorców są: festiwale, targi, wystawy, turnieje czy inne tego typu imprezy kulturalne i sportowe. Poniżej wymieniono imprezy kulturalne, rozrywkowe i sportowe, które można organizować w Ostrowach nad Okszą:</p> <ul style="list-style-type: none"> <li>➤ festiwale muzyczne (muzyka ludowa, przegląd orkiestr dętych itp.),</li> <li>➤ „Lato filmowe”,</li> <li>➤ jarmarki,</li> <li>➤ koncerty,</li> <li>➤ konkursy (fotograficzne, piosenki, piękności itp.),</li> <li>➤ obrzędy ludowe (dożynki),</li> <li>➤ obozy (harcerskie, naukowe),</li> <li>➤ pokazy,</li> <li>➤ turnieje sportowo-rekreacyjne,</li> <li>➤ wyścigi (motocyklowe, samochodowe, rowerowe itp.),</li> <li>➤ zawody sportowe.</li> </ul> <p>Od możliwości finansowych oraz inicjatywy osób zajmujących się realizacją zadania zależy, które z proponowanych wyżej imprez będą organizowane.</p>



ZADANIE 1.4	Wymiana pokryć dachowych zawierających azbest
OPIS	<p>Realizacja zadania ma na celu usunięcie około 37 tyś. m<sup>2</sup> wyrobów zawierających azbest, którymi pokryte są budynki mieszkalne i gospodarcze, zgodnie z „Programem usuwania azbestu i wyrobów zawierających azbest stosowanych na terytorium Polski”.</p> <p>Koszty zabezpieczenia i w dalszej kolejności usuwania wyrobów zawierających azbest ciążą na właścicielu nieruchomości, na terenie której się znajdują. Właściciel, zarządca lub użytkownik miejsc, w których był lub jest wykorzystywany azbest lub wyroby zawierające azbest, przesyła do organu administracji lokalnej (prezydenta miasta, wójta, burmistrza, wojewody) inwentaryzację zastosowanych wyrobów azbestowych i corocznie ją aktualizuje w terminie do 31 stycznia każdego roku.</p> <p>Składanie tej informacji umożliwia uzyskanie przez osoby fizyczne nie będące przedsiębiorcami oraz wspólnoty mieszkaniowe dofinansowania dla przeprowadzenia tych prac zarówno ze środków Europejskiego Funduszu Rozwoju Regionalnego, jak i Wojewódzkich Funduszy Ochrony Środowiska i Gospodarki Wodnej.</p> <p>O dofinansowanie można ubiegać się w gminie, jeżeli przyjęła taką politykę w zakresie ochrony środowiska. Może ono objąć refinansowanie kosztów usunięcia lub tylko transportu i utylizacji azbestu. Wysokość refundacji pokrywać może 25%, 50% lub nawet 100%,</p>

Plan Odnowy Miejscowości Ostrowy nad Okszą na lata 2011-2018

	<p>w zależności od rodzaju podmiotu ubiegającego się o dofinansowanie. Można również skorzystać z kredytu ekologicznego na usuwanie wyrobów azbestowych.</p>
<b>ZADANIE 1.5</b>	<b>Wyznaczenie kąpieliska i budowa pomostów dla uprawiania sportów na zbiorniku wodnym</b>
<i>OPIS</i>	<p>Na terenie Sołectwa Ostrowy istnieją warunki do rozwoju turystyki wodnej. Dlatego należy wykorzystać przepływającą przez ten teren rzekę Białą Okszę oraz zbiornik wodny „OSTROWY” poprzez ich odpowiednie zagospodarowanie.</p> <p>Tworzenie odpowiedniej infrastruktury turystycznej – budowa przystani turystycznych. Przystań turystyczna składa się z pomostów przystaniowych, wyciągów łodzi, hangarów na łodzie, wypożyczalni sprzętu turystycznego, terenów przystosowanych do obozowania pod namiotami, urządzeń służących do transportu sprzętu turystycznego, urządzeń sanitarnych. Przeznaczeniem bazy turystyki wodnej jest obsługa wodnego ruchu turystycznego, głównie w zakresie wypożyczania, przechowywania i konserwacji sprzętu wodnego.</p>
<b>PRIORYTET II</b>	<b>Rozwój i rozbudowa infrastruktury technicznej</b>
<b>ZADANIE 2.1</b>	<b>Budowa chodnika przy ul. Częstochowskiej</b>
<i>OPIS</i>	<p>Projekt zakłada budowę obustronnego chodnika w zwartej zabudowie mieszkaniowej w ciągu drogi powiatowej</p>

	<p>Przedmiotowa inwestycja po uprzednim wykonaniu projektu budowlanego będzie zakładać wykonanie:</p> <ul style="list-style-type: none"> <li>➤ Chodnika kostki brukowej gr. 8 cm na podsypce cementowo - piaskowej.</li> <li>➤ Wjazdów do posesji z kostki brukowej gr. 8 cm, ułożonej na podsypce cementowo - piaskowej. Podbudowa pod nawierzchnią wjazdu zostanie wykonana z tłucznia kamiennego (15cm)</li> <li>➤ Krawężników z betonu prasowanego 15x30 cm.</li> <li>➤ Wykonanie odwodnienia</li> </ul> <p>Długość wykonanych obustronnie chodników będzie wynosić 2,5 km przy średniej szerokości 1,4m</p> <p>Celem głównym projektu jest poprawa funkcjonalności i parametrów technicznych uzupełniającego układu sieci drogowej dróg gminnych. Cele szczegółowe/oddziaływanie:</p> <ul style="list-style-type: none"> <li>● poprawa bezpieczeństwa ruchu drogowego ze szczególnym uwzględnieniem ruchu pieszego,</li> <li>● zwiększenie atrakcyjności terenów inwestycyjnych</li> </ul>
<p><b>ZADANIE 2.2</b></p>	<p><b>Budowa kanalizacji sanitarnej etap II</b></p>
<p><i>OPIS</i></p>	<p>Przedmiotowy projekt polega na wybudowaniu nowego odcinka sieci kanalizacji sanitarnej o długości wynoszącej wraz z przyłączami 7 998,50 m w . ul. Kościuszki, Ogrodowa, Łąkowa, Sosnowa, Sportowa, Akacyjowa, Tartakowa, Brzeźnicka, Cmentarna, Piaskowa, Brzozowa, Zakładowa, Częstochowska, Cicha, Leśna, Szkolna, Słoneczna, Topolowa.</p> <p>Sieć kanalizacji sanitarnej objętej projektem składać się będzie z:</p>



Plan Odnowy Miejscowości Ostrowy nad Okszą na lata 2011-2018

	<ul style="list-style-type: none"> <li>➤ kanałów głównych i bocznych o łącznej długości 6 607,0 m;</li> <li>➤ 1 przepompowni ścieków,</li> <li>➤ rurociągów tłoczonych z rur PE o średnicy Ø 90 x 8,2 mm 232,5 m,</li> <li>➤ 175 szt. przyłączy kanalizacyjnych – kanały o średnicy Ø 160 x 4,7 mm– 1159,0 m;</li> <li>➤ studzienki startowej Ø 2000 mm i studzienek kontrolnych Ø 1200 mm lub Ø 1400 mm.</li> </ul> <p>Projekt umożliwi podłączenie do sieci 175 budynków mieszkalnych, zamieszkałych przez ok. 735 osób, 18 przedsiębiorstw. Projektowana sieć kanalizacji sanitarnej będzie odprowadzać ścieki poprzez istniejący kanał sanitarny oraz przepompownie ścieków do Oczyszczalni Ścieków w Ostrowach.</p> <p>Wdrożenie projektu przyczyni się do poprawy zarówno jakości życia mieszkańców jak i jakości wód powierzchniowych oraz wzrostu atrakcyjności turystycznej regionu.</p> <p>Projekt posiada dokumentację techniczną.</p>
<b>ZADANIE 2.3</b>	<b>Budowa dróg w ul. Akacjowa, Tartakowa, Cmentarna, Topolowa, Zakładowa, Brzozowa, Cicha, Bór, Leśna, Piaskowa</b>
<i>OPIS</i>	<p>Po uprzednim wykonaniu kanalizacji sanitarnej zakłada się opracowanie projektu wykonania remontu dróg gminnych ul. Akacjowa, Tartakowa, Cmentarna, Topolowa, Zakładowa, Brzozowa, Cicha, Bór, Leśna i Piaskowa.</p> <p>Projekt przewidywał będzie:</p>



Plan Odnowy Miejscowości Ostrowy nad Okszą na lata 2011-2018

	<ul style="list-style-type: none"><li>➤ wykonanie wyrównania górnej warstwy podbudowy</li><li>➤ wykonanie warstwy wyrównawczej z masy asfaltobetonowej</li><li>➤ wykonanie warstwy ścieralnej z masy asfaltobetonowej</li><li>➤ wykonanie utwardzonych tłuczniem poboczy a w miejscach gdzie będzie to możliwe chodników z kostki brukowej</li><li>➤ wykonanie odwodnienia</li></ul> <p>Zakres projektu:</p> <ul style="list-style-type: none"><li>- ul. Akacyjowa 350 m,</li><li>- ul. Tartakowa 370 m,</li><li>- ul. Cmentarna 120 m,</li><li>- ul. Topolowa 420 m,</li><li>- ul. Zakładowa 150 m,</li><li>- ul. Brzozowa, Cicha, Bór 1500 m,</li><li>- ul. Leśna 360 m,</li><li>- ul. Piaskowa 120 m.</li></ul>
<b>ZADANIE 2.4</b>	<b>Modernizacja oświetlenia ulicznego</b>
<i>OPIS</i>	<p>Celem modernizacji jest wymiana istniejących obecnie 152 opraw oświetlenia ulicznego będących w złym stanie technicznym na 200 nowoczesnych energooszczędnych opraw.</p> <p>Modernizacja powinna doprowadzić do poprawy poziomu bezpieczeństwa ogólnego i bezpieczeństwa w ruchu drogowym, zmniejszenia zużycia energii elektrycznej dla potrzeb oświetlenia ulicznego, a tym samym do ograniczenia kosztów eksploatacji oświetlenia ulicznego. Poprawa jakości oświetlenia</p>

wiązana jest bezpośrednio ze wzrostem bezpieczeństwa ruchu pojazdów na drogach jak i bezpieczeństwa osobistego mieszkańców. Lepsze warunki oświetlenia przejść dla pieszych, rejonów przystanków PKS, szkół i innych obiektów publicznych to poprawa warunków bezpieczeństwa i jednocześnie komfortu widzenia wszystkich uczestników ruchu. Wykonanie modernizacji przyczyni się do poprawy jakości oświetlenia, co spowoduje polepszenie estetyki oraz wzrost poczucia bezpieczeństwa mieszkańców i przybywających gości. Powyższe efekty mają niewątpliwy wpływ na zwiększenie turystycznej atrakcyjności miejscowości. Odpowiednio oświetlone ulice, przejścia, węzły komunikacyjne, itp. przyczynią się do tworzenia stref bezpieczeństwa i zapobiegania przestępczości w zagrożonych patologiami społecznymi.

Prawidłowe oświetlenie ulic i dróg:

- zapewni komfort widzenia wszystkim uczestnikom ruchu drogowego;
- zapewni prowadzenie optyczne kierowcom pojazdów samochodowych;
- zapewni poczucie bezpieczeństwa mieszkańców;
- podniesie niezawodność i jakość funkcjonowania oświetlenia ulicznego;

Opracowana jest dokumentacja techniczna modernizacji oświetlenia.

<b>PRIORYTET III</b>	<b>Stworzenie warunków do samorealizacji dzieci i młodzieży oraz stymulowanie aktywności zawodowej mieszkańców</b>
<b>ZADANIE 3.1</b>	<b>Doposażenie ogólnodostępnych świetlic dla dzieci i młodzieży</b>
<i>OPIS</i>	<p>Na terenie sołectwa Ostrowy istnieją dwie uzupełniające się ogólnodostępne świetlice młodzieżowe. Siedziba jednej znajduje się w strażnicy OSP i jest prowadzona przez Gminny Ośrodek Kultury w Miedźnie a druga znajduje się w budynku LKS NAPRZÓD Ostrowy.</p> <p>Zapotrzebowanie społeczne z uwzględnieniem rodzin o niskim standardzie życia wskazuje na potrzebę oraz konieczność dalszego rozwoju takich świetlic umożliwiających równy, swobodny bezpłatny dostęp mediów typu internet, książka, publikacje itp.</p> <p>W tym celu zakłada się doposażenie obiektów poprzez zakup:</p> <ul style="list-style-type: none"> <li>➤ krzeseł</li> <li>➤ stolików</li> <li>➤ regałów na książki</li> <li>➤ książek, encyklopedii itp</li> <li>➤ nowych komputerów stacjonarnych i przenośnych</li> <li>➤ sprzętu multimedialnego</li> <li>➤ gier planszowo zręcznościowych typu szachy, warcaby, piłkarzyki, dart itp.</li> </ul>

<b>ZADANIE 3.2</b>	<b>Rozszerzenie oferty spędzania czasu wolnego dzieci i młodzieży</b>
OPIS	<p>Celem projektu jest rozszerzenie podstawowej oferty edukacyjnej i wychowawczej kierowanej do dzieci i młodzieży, poprzez stworzenie możliwości uczestnictwa w zajęciach mających na celu umożliwienie kształtowania indywidualnych osobowości i zainteresowań.</p> <p>Projekt zakłada poszerzenie istniejącej oferty o:</p> <ul style="list-style-type: none"> <li>➤ zajęcia o charakterze edukacyjno – wspomagającym dla dzieci w wieku przedszkolnym,</li> <li>➤ zajęcia rozwijające zainteresowania, zamiłowania i uzdolnienia,</li> <li>➤ zajęcia rozwijające wiedzę i umiejętności, w tym o charakterze artystycznym i kulturowym,</li> <li>➤ zajęcia dydaktyczno – wyrównawcze</li> <li>➤ zajęcia o charakterze rekreacyjno – sportowym</li> </ul>
<b>ZADANIE 3.3</b>	<b>Organizowanie zawodowych kursów kwalifikacyjnych, szkoleń zgodnie z zapotrzebowaniem społecznym</b>
OPIS	<p>Projekt zakłada stworzenie systemu szkoleń i warsztatów ukierunkowanych na wzrost przedsiębiorczości oraz zachęcenia mieszkańców do tworzenia nowych podmiotów gospodarczych przyczyniających się do aktywizacji społeczności a także uzyskania dodatkowych źródeł dochodu na rzecz gospodarstw domowych poprzez m. in. ukazanie możliwości:</p>



**Plan Odnowy Miejscowości Ostrowy nad Okszą na lata 2011-2018**

- przekwalifikowania zawodowego
- rozwoju zawodowego
- pobudzenie do tworzenia regionalnego rzemiosła i rękodzielnictwa
- możliwości pozyskania środków finansowych

**6. Obszar o szczególnym znaczeniu dla zaspokojenia potrzeb mieszkańców, sprzyjających w nawiązaniu kontaktów społecznych, ze względu na ich położenie oraz cechy funkcjonalno-przestrzenne a w szczególności poprzez odnawianie lub budowę parkingów, chodników lub oświetlenia ulicznego.**

Życie społeczne i kulturalne mieszkańców miejscowości Ostrów nad Okszą koncentruje się wokół strażnicy OSP, w której znajduje się Centrum Kształcenia na Odległość na Wsi, Zespole Szkół oraz znajdująca się przy szkole nowo wybudowana hala sportowa, a także stadionie sportowym stwarzającym możliwość uczestniczenia w zawodach sportowych i festynach.

Zwykle to właśnie na tym terenie mieszkańcy Ostrów nad Okszą spotykają się i spędzają wolny czas.

Realizacja zadań w ramach Planu Odnowy Miejscowości Ostrowy nad Okszą przyczyni się do polepszenia wizerunku miejscowości, podniesienia poziomu życia lokalnej społeczności, rozwoju społeczno-kulturowego.

## 7. Zakończenie

Plan Odnowy Miejscowości Ostrowy nad Okszą zostanie wdrożony po podjęciu przez Zebranie Wiejskie Uchwały o przyjęciu Planu Odnowy Miejscowości a następnie Uchwała Rady Gminy w Miedźnie zostanie zatwierdzony Plan Odnowy Miejscowości Ostrowy nad Okszą. Odpowiedzialnym za wykonanie uchwały jest Wójt.

Plan Odnowy Miejscowości sołectwa Ostrowy nad Okszą jest dokumentem otwartym, może ulegać zmianom tzn. w zależności od potrzeb i warunków finansowych może być każdorazowo aktualizowany. Pozwoli to na bieżące kreowanie nowych rozwiązań jeszcze głębiej angażujących lokalną społeczność, ponieważ to mieszkańcy wsi są końcowymi beneficjentami tego Planu.

PRZEWODNICZĄCY  
Rady Gminy  
*Leszek Maasz*  
Leszek Maasz



