

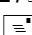




Załącznik Nr 2 do SIWZ



eko-technologie.eu  
Krzysztof Żelazkiewicz  
ul. Borelowskiego 29  
42-218 Częstochowa  
NIP 949-154-76-51

  34 322 12 52  
 biuro@eko-technologie.eu

**KONCEPCJA PROGRAMOWO-PRZESTRZENNA  
ROZBUDOWY PRZEDSZKOŁA**

Inwestor:	Gmina Miedźno ul. Ułańska 25 41-120 Miedźno
Adres inwestycji:	Przedszkole Gminne w Ostrowach nad Okszą ul. Szkolna 6 nr ewid. działki 1602.
Temat:	Przebudowa Gminnego Przedszkola w Ostrowach nad Okszą
Autorzy	
Projektant:	mgr inż. Krzysztof Żelazkiewicz, upr. 455/02
Opracowujący:	mgr inż. Katarzyna Gadzinowska
Data opracowania:	Częstochowa 05.2017



## Spis zawartości:

### I. CZĘŚĆ OPISOWA

1. Opis ogólny przedmiotu zamówienia
  - 1.1. Opis istniejącego zagospodarowania terenu oraz obiektu objętego opracowaniem
  - 1.2. Opis planowanych zmian w zagospodarowaniu terenu oraz budynku przedszkola
  - 1.3. Charakterystyczne parametry określające wielkość obiektu i zakres robót budowlanych
  - 1.4. Ogólne właściwości funkcjonalno-użytkowe
  - 1.5. Szczegółowe wymagania funkcjonalno-użytkowe
2. Opis elementów i materiałów wykończeniowych
3. Opis konstrukcji
4. Opis Instalacji

### II. CZĘŚĆ RYSUNKOWA

- RYS. NR 1 ZAGOSPODAROWANIE DZIAŁKI  
RYS. NR 2 RZUT PARTERU  
RYS. NR 3 RZUT PIĘTRA  
RYS. NR 4 RZUT PIWNIC



## I. Część opisowa:

Koncepcja została opracowana w oparciu o rozporządzenie Ministra infrastruktury z dnia 2 września 2004 w sprawie szczegółowego zakresu i formy dokumentacji projektowej, specyfikacji technicznych, wykonania i odbioru robót budowlanych oraz ustaleń z Inwestorem.

### 1. Opis ogólny przedmiotu zamówienia

Przedmiotem zamówienia jest opracowanie koncepcji programowo-przestrzennej dotyczącej przebudowy istniejącego budynku Gminnego Przedszkola w Ostrowach nad Okszą w zakresie nadbudowy i rozbudowy oraz budowy placu zabaw wraz z przebudową istniejących sieci i instalacji w zakresie niezbędnym do funkcjonowania obiektu oraz uzyskania pozwolenia na użytkowanie.

Inwestycję zaplanowano na działce nr 1602 w obr. Ostrowy, stanowiącej własność Gminy Miedźno.

Przedmiotowy teren jest w części wejściowej do przedszkola zróżnicowany wysokościowo. Na terenie działki znajdują się następujące obiekty:

- parterowy budynek istniejącego przedszkola 3 oddziałowego o powierzchni zabudowy 462,5 m<sup>2</sup> przeznaczony dla ok. 60 dzieci,
- plac zabaw wyposażony w piaskownicę, huśtawki oraz inne elementy do zabaw dla dzieci,
- budynek szkoły
- teren jest zagospodarowany i ogrodzony,

#### 1.1. Opis istniejącego zagospodarowania terenu oraz obiektu objętego opracowaniem.

Działka Inwestora jest zabudowana budynkami użyteczności publicznej o funkcji edukacyjnej: szkoła, hala sportowa oraz przedszkole stanowiące przedmiot opracowania. Teren inwestycji jest ogrodzony, zagospodarowany, w pełni uzbrojony. Działka posiada wjazd i wejście z ul. Szkolnej oraz obsługę parkingową w południowo-zachodniej części działki.

Przedmiot opracowania – Przedszkole Gminne – położony jest w północno-wschodniej części działki bezpośrednio przy północno-wschodniej ścianie szkoły. Przedszkole jest obiektem jednokondygnacyjnym częściowo podpiwniczonym. Posiada 2 wejścia: od północnego-zachodu i północnego-wschodu. Budynek o kształcie litery „L” przekryty jest dachem wielospadowym o konstrukcji drewnianej. Za przedszkolem we wschodniej części działki znajduje się plac zabaw, który zostanie rozbudowany w kierunku południowo-wschodnim.

#### 1.2. Opis planowanych zmian w zagospodarowaniu terenu oraz budynku przedszkola.

Planowana jest nadbudowa części północno-wschodniej w celu uzyskania nowych sal dydaktycznych i- oraz rozbudowa o jadalnię i klatkę schodową. Nowa jadalnia wraz z w pełni wyposażoną kuchnią wpłynie na poprawę jakości funkcjonowania placówki a nowa klatka schodowa jest niezbędna do zapewnienia komunikacji między kondygnacjami oraz prawidłowej ewakuacji użytkowników budynku. Rozbudowane elementy obiektu wpłyną na zmianę powierzchni zabudowy oraz ilość terenów zielonych.

Należy zapewnić komunikację wewnętrzną drogami o utwardzonej nawierzchni (kostka betonowa) jak w stanie istniejącym

Odwodnienie terenu odprowadzone po terenie jak w stanie istniejącym



Dostępność dla osób niepełnosprawnych poprzez projektowaną zewnętrzną pochylnię dla niepełnosprawnych.

Plac zabaw z nawierzchnią z mat kauczukowych wyposażony w następujące urządzenia zabawowe:

Drewniana huśtawka dwuogniskowa z metalową belką

Pies bujak

Huśtawka na sprężynie wagowa

Piaskownica z przykryciem

Plac zabaw z koszem

Zestaw z trzema wieżami i drabinkami

Wieża z ruchomym pomostem

Góra wspinaczkowa

Skalka

Stół piknikowy z parasolem

Huśtawka gniazdo

Huśtawka wahadłowa podwójna

Ogrzewanie przedszkola – z istniejącej kotłowni

Zaopatrzenie budynku w media i odbiór ścieków - z istniejących sieci znajdujących się w na działce przeznaczonej pod inwestycje.

### **1.3. Charakterystyczne parametry określające wielkość obiektu i zakres robót budowlanych.**

W budynku należy zlokalizować:

- brakujące, w istniejących salach przeznaczonych dla dzieci 5 i 6-cio letnich, w pełni wyposażone węzły sanitarne (1-2 miski ustępowe w oddzielnych kabinach, 1-2 umywalki, brodzik i szafkę na środki czystości zamykaną na kluczyk) oraz magazynki na leżaki i pomoce dydaktyczne,
- dodatkowy oddział przedszkolny dla 3-4-latków złożony z 2 sal zajęć wyposażonych w węzły sanitarne wyposażone w dwie miski ustępowe w oddzielnych kabinach, dwie umywalki, brodzik i szafkę na środki czystości zamykaną na kluczyk oraz magazynki na leżaki i pomoce dydaktyczne,
- dodatkowa sala do leżakowania dzieci 3-4-letnich
- klatki schodowe do nadbudowanej części
- szatnię
- pokój dyrektora,
- pokój intendenta
- pokój nauczycielski,
- WC dla personelu
- pomieszczenie porządkowe
- gabinet logopedy/pokój pedagoga
- WC ogólnodostępne z przystosowaniem dla osób niepełnosprawnych,
- pochylnie dla niepełnosprawnych
- stołówkę przedszkolną obsługującą ok. 90 osób
- kuchnię z zapleczem dla personelu i z pełnym ciągiem technologicznym niezbędnym do przygotowania i wydawania posiłków dla dzieci

Planuje się nadbudowę istniejącego przedszkola poprzez dobudowanie piętra gdzie zostanie zlokalizowana dodatkowa sala dydaktyczna dla dzieci w wieku przedszkolnym dla min. 15 dzieci - 3lata , sala dydaktyczna dla dzieci w wieku przedszkolnym dla min. 15 dzieci – 4lata oraz



gabinet logopedy/pokój pedagoga i pokój nauczycielski, gabinet dyrektora. Planowana jest też rozbudowa o stołówkę, kuchnię, klatki schodowe i przebudowa części pomieszczeń wraz z niezbędnymi instalacjami w związku z nadbudową i rozbudową.

Przedmiotem inwestycji jest również plac zabaw – rozbudowa istniejącego i wymiana istniejącej nawierzchni placu zabaw.

Budynek zostanie dostosowany dla osób niepełnosprawnych poprzez pochylnie zewnętrzne i wc dla niepełnosprawnych oraz graficzne oznakowanie dla osób niedowidzących i niewidomych w języku Braille’a. Dodatkowo wyposażony powinien zostać w pasy wykładziny integracyjnej na posadzkach.

Budynek należy również powiązać komunikacyjnie z projektowanym piętrem poprzez nowe klatki schodowe.

Podane w koncepcji informacje nie zwalniają z konieczności przeprowadzenia wizji lokalnej w terenie i uwzględnienia innych nie opisanych uwarunkowań.

#### **1.4. Ogólne właściwości funkcjonalno-użytkowe**

Budynek użyteczności publicznej musi spełniać wszelkie wymogi wynikające z przepisów Ustawy Prawo Budowlane oraz z Rozporządzenia Ministra Infrastruktury w sprawie warunków technicznych, jakim powinny odpowiadać budynki i ich usytuowanie. Konieczne jest dostosowanie nowego układu funkcjonalnego do warunków i wymagań sanitarno-higienicznych oraz p.poż. Niezbędne jest wykonanie ekspertyzy technicznej o możliwości wykonania planowanych na obiekcie robót oraz skorygowanie planowanego układu przestrzennego z zapisami Planu zagospodarowanie przestrzennego dla Gminy Miedźno.

#### **1.5. Szczegółowe wymagania funkcjonalno-użytkowe**

##### **a. Wykaz pomieszczeń z określeniem ich funkcji**

##### **Przedszkole 4-oddziałowe dla ok. 90 dzieci**

Powierzchnia użytkowa ok. 800,00 m<sup>2</sup>

Sala dydaktyczna/ oddział dla dzieci przedszkolnych 3-latki

1 sala dydaktyczna z własnym węzłem sanitarnym, małym magazynkiem na pomoce dydaktyczne i na leżaki

Sala dydaktyczna/ oddział dla dzieci przedszkolnych 4-latki

1 sala dydaktyczna z własnym węzłem sanitarnym, małym magazynkiem na pomoce dydaktyczne i na leżaki

Sala dydaktyczna/ oddział dla dzieci przedszkolnych 5-latki

1 sala dydaktyczna z własnym węzłem sanitarnym, małym magazynkiem na pomoce dydaktyczne i na leżaki

Sala dydaktyczna/ oddział dla dzieci przedszkolnych 6-latki

1 sala dydaktyczna z własnym węzłem sanitarnym, małym magazynkiem na pomoce dydaktyczne i na leżaki

Sanitariaty dziecięce dla dzieci przedszkolnych w 2 istniejących salach dydaktycznych

Sala do leżakowania dla najmłodszych dzieci

1 sala wyposażona w leżaki

Pokój dyrektora

1 pomieszczenie

Pokój intendenta

1 pomieszczenie

Pokój nauczycielski



1 pomieszczenie  
 Pomieszczenie porządkowe  
 1 pomieszczenie  
 Pokój pedagoga/gabinet logopedy  
 1 pomieszczenie  
 korytarz  
 WC ogólnodostępne  
 1 pomieszczenie przystosowane dla osób niepełnosprawnych  
 Wiatrołap, komunikacja

### b. Powierzchnie użytkowe poszczególnych pomieszczeń wraz z określeniem ich funkcji

Nazwa pomieszczenia	Opis pomieszczenia, przeznaczenie	Powierzchnia użytkowa w m <sup>2</sup>
Klatka schodowa	Komunikacja między kondygnacyjna i zapewnienie długości dróg ewakuacyjnych	ok.20,76
Klatka schodowa	Komunikacja między kondygnacyjna i zapewnienie długości dróg ewakuacyjnych	ok.20,1
Korytarz	Powiązanie komunikacyjne	ok.93,00
Kuchnia:	Zespół pomieszczeń niezbędnych do przygotowania i wydania pełnowartościowych posiłków dla ok. 90 dzieci przedszkolnych w wieku 3-6 lat	
Węzeł socjalno-higieniczny dla personelu kuchni	pomieszczenie szatniowo - socjalne z toaletą dla pracowników	ok.13,27
Magazyn produktów suchych	Pomieszczenie magazynowe na mąki, cukry itp.	ok.9,63
Pomieszczenie na lodówki	Magazyn produktów przechowywanych w niskich temperaturach	ok.10,47
Korytarz	Powiązanie komunikacyjne	ok.9,54
Pomieszczenie obróbki wstępnej mięs i nabiału	Przygotowania wstępne produktów mięsnych i nabiałowych	ok.13,71
Magazyn warzyw z obieralnią	Przygotowanie wstępne warzyw i owoców	ok.11,98
Kuchnia	Pomieszczenie wyposażone w urządzenia technologiczne przygotowania potraw, wytwarzanie posiłków	ok. 35,24
Wydawalnia	Przygotowywanie, porcjowanie i wydawanie do jadalni	ok.20,32
Zmywalnia i pomieszczenia na odpadki	Odbiór brudnych naczyń, zmywanie i sortowanie odpadów do odbioru	ok.9,55
Jadalnia	Pomieszczeni do spożywania posiłków na ok.	ok.100,00



	90 osób	
Wc dla dzieci	Wc dostępne z zewnątrz podczas przebywania dzieci	ok.6,00
Szatnia	Pomieszczenie wyposażone w zestawy szafek ubraniowych na odzież wierzchnią dzieci, otwartych trójdzielnych i ławki do siedzenie podczas przebierania	ok.50,00
Klatka schodowa	Komunikacja między kondygnacyjna i zapewnienie długości dróg ewakuacyjnych	ok.20,52
Klatka schodowa	Komunikacja między kondygnacyjna i zapewnienie długości dróg ewakuacyjnych	ok.21,12
Korytarz	Powiązanie komunikacyjne	ok.75,00
Wc personelu	Węzeł sanitarny dla nauczycieli złożony z przedsionka, kabiny ustępowej	ok. 4,00
Sala dydaktyczna	Sala zajęć dla dzieci 3-letnich Przeznaczone dla realizacji zadań wychowawczo-dydaktycznych i zabaw. Pomieszczenie winno mieć wydzielone strefy do pełnienia w/w funkcji.	ok.42,43
Magazynek	Pomieszczenie do przechowywania pomocy naukowych	ok.3,0
WC dla dzieci	Pomieszczenie sanitarne dostępne z sali zajęć z przeszkleniem pozwalającym nauczycielowi kontrolować dzieci korzystające z toalety podczas prowadzonych zajęć, wyposażone w kabiny ustępowe wydzielone ściankami HPL z sedesami dostosowanymi dla dzieci przedszkolnych, umywalki dla dzieci przedszkolnych z kranami na fotokomórkę, suszarki elektryczne do rąk.	ok.10,00
Sala dydaktyczna	Sala zajęć dla dzieci 4-letnich Przeznaczone dla realizacji zadań wychowawczo-dydaktycznych i zabaw. Pomieszczenie winno mieć wydzielone strefy do pełnienia w/w funkcji.	ok.40,50
Magazynek	Pomieszczenie do przechowywania pomocy naukowych	ok.3,0
WC dla dzieci	Pomieszczenie sanitarne dostępne z sali zajęć z przeszkleniem pozwalającym nauczycielowi kontrolować dzieci korzystające z toalety podczas prowadzonych zajęć, wyposażone w kabiny ustępowe wydzielone ściankami HPL z sedesami dostosowanymi dla dzieci przedszkolnych, umywalki dla dzieci przedszkolnych z kranami na fotokomórkę,	ok.10,00



	suszarki elektryczne do rąk.	
Sala dydaktyczna	Sala zajęć dla dzieci 5-letnich Przeznaczone dla realizacji zadań wychowawczo-dydaktycznych i zabaw. Pomieszczenie winno mieć wydzielone strefy do pełnienia w/w funkcji.	ok.42,43
Magazynek	Pomieszczenie do przechowywania pomocy naukowych	ok.3,0
WC dla dzieci	Pomieszczenie sanitarne dostępne z sali zajęć z przeszkleniem pozwalającym nauczycielowi kontrolować dzieci korzystające z toalety podczas prowadzonych zajęć, wyposażone w kabiny ustępowe wydzielone ściankami HPL z sedesami dostosowanymi dla dzieci przedszkolnych, umywalki dla dzieci przedszkolnych z kranami na fotokomórkę, suszarki elektryczne do rąk.	ok.10,00
Sala dydaktyczna	Sala zajęć dla dzieci 6-letnich Przeznaczone dla realizacji zadań wychowawczo-dydaktycznych i zabaw. Pomieszczenie winno mieć wydzielone strefy do pełnienia w/w funkcji.	ok.41,43
Magazynek	Pomieszczenie do przechowywania pomocy naukowych	ok.3,0
WC dla dzieci	Pomieszczenie sanitarne dostępne z sali zajęć z przeszkleniem pozwalającym nauczycielowi kontrolować dzieci korzystające z toalety podczas prowadzonych zajęć, wyposażone w kabiny ustępowe wydzielone ściankami HPL z sedesami dostosowanymi dla dzieci przedszkolnych, umywalki dla dzieci przedszkolnych z kranami na fotokomórkę, suszarki elektryczne do rąk.	ok.10,00
Korytarz	Powiązanie komunikacyjne	ok.70,00
Pokój dyrektora	Biuro dyrektora przedszkola	ok.12,69
Pokój nauczycielski	Pomieszczenia dla kadry pedagogicznej	ok.18,44
Pokój intendenta	Pomieszczenie biurowe	ok.12,00
WC ogólnodostępne dla niepełnosprawnych	Węzeł sanitarny dla rodziców/gości złożony z kabiny ustępowej wyposażony w urządzenie dostosowane dla osób niepełnosprawnych	ok. 6,00
Gabinet logopedy/pedagoga	Pokój do spotkań dzieci z logopedą lub pedagogiem	ok.25,88
Pom. porządkowe	Pomieszczenie dla sprzątaczek na sprzęt porządkowy	ok. 3,00





Sala do leżakowania	Sala wyposażona w leżaki przeznaczona do wypoczynku i spania dla dzieci 3-4-letnich	ok.50,00
---------------------	---	----------

## 2. Opis elementów i materiałów wykończeniowych

1. Bryłę obiektu należy wkomponować w otoczenie, zaleca się nadanie atrakcyjnej formy bryły, dostosowanej do istniejącej architektury oraz w zgodzie z zapisami Planu Zagospodarowania przestrzennego Gminy Miedźno.
2. Elewacja dostosowana do skali, harmonizująca z budynkiem istniejącym, nawiązująca do funkcji obiektu i otoczenia.
3. Zalecany jest obiekt dostępny dla osób niepełnosprawnych.
4. Dla sal zajęć należy przewidzieć naświetlenie od południowego-wschodu i południowego-zachodu
5. W salach zajęć:
  - stosunek okien w świetle do powierzchni podłogi powinien wynosić min. 1:8
  - podłogi powinny być ciepłe np. linoleum lub wykładzina typu tarkett, łatwe do utrzymania w czystości, zróżnicowane kolorystycznie.
6. W węzłach sanitarnych dzieci przedszkolnych:
  - stosować umywalki i miski ustępowe o zmniejszonych wymiarach (min. 1 umywalki i 1 miska na dziecko),
  - wysokość zawieszenia urządzeń sanitarnych należy dostosować do wzrostu dzieci
  - w zależności od grupy wiekowej,
  - ścianki kabin sanitarnych - systemowe HPL o wysokości 1,30 m,
  - minimalne wymiary kabin w świetle wyprawionych ścian: 1,0 m x 1,20 m,
  - brodzik z siedziskiem w łazience 3-latków należy zamontować tak, by górna krawędź umieszczona była na wysokości 45 cm nad podłogą; należy zamontować baterię z uchwytem ściennym z możliwością regulacji położenia prysznica,
  - posadzki należy wykonać z płytek ceramicznych antypoślizgowych; ściany należy wykonać z płytek ceramicznych do wysokości ok. 2,0m.
7. Przynajmniej pokój intendenta powinien być usytuowany w bezpośrednim sąsiedztwie holu/szatni.
8. Zespoły sanitarne dzieci, dostępne bezpośrednio z sal oddziałowych; należy umożliwić wgląd z sali do pomieszczeń sanitarnych przez przeszklony otwór o charakterze naświetla w ścianie dzielącej pomieszczenia lub w drzwiach.
9. WC ogólnodostępne z wejściem z korytarza głównego/holu - przystosowane dla osób niepełnosprawnych.
10. Jedno WC dostępne z od strony placu zabaw.
11. Magazynki na leżaki jako odrębne pomieszczenie dostępne z sal oddziałowych lub wydzielona jako część tych sal.
12. Instalacje należy ukryć w grubości ścian i zabezpieczyć przed działaniem szkodliwych warunków.
13. Obiekt należy wyposażać w odpowiedni sprzęt gaśniczy.
14. Szyby w drzwiach zabezpieczone przed stłuczeniem.
15. Stolarka okienna z PCV - profile 5-komorowe.
16. We wszystkich pomieszczeniach dydaktycznych wentylacja grawitacyjna, w kuchni wraz z zapleczem i jadalnią - wentylacja mechaniczna
17. Drzwi zewnętrzne wyposażone w samozamykacz.
18. Podłogi:
19. pomieszczenia mokre (sanitariaty, pomieszczenia porządkowe):



posadzki ceramiczne - płytki gres (nasiąkliwość  $\leq 0,5\%$ ; ścieralność wgłębna max. 175 mm; odporność na płamienie - min. klasa 4; twardość płytek wg skali Mosha - min. klasy 7; właściwości antypoślizgowe: R9, R10, R11, klasa A, B w zależności od charakteru pomieszczeń), izolacja przeciwwodna

20. pomieszczenia oddziałowe, administracyjne, komunikacyjne - posadzki ciepłe, bezpieczne, łatwe do utrzymania w czystości np. linoleum, wykładzina typu tarkett, zróżnicowane kolorystycznie.

21. Ściany:

22. pomieszczenia pokryte farbami akrylowymi i częściowo tapetami w różnych kolorach i farbami tablicowymi czarnymi

23. w salach oddziałowych wykończenie akustyczne sufitów,

24. w pomieszczeniach mokrych ceramiczne płytki (gat. I) do wysokości ok. 2,0m na kleju wodoodpornym, wykończenie glazury listwami.

25. we wszystkich pomieszczeniach wchodzących w skład ciągu technologicznego kuchni płytki ceramiczne (gat. I) do wysokości min. 2,0m na kleju wodoodpornym, wykończenie glazury listwami.

### **Szczegółowe wyposażenie poszczególnych pomieszczeń zgodnie z PFU.**

### **3. Opis konstrukcji**

a) Nowo projektowane części obiektu wykonać należy w technologii tradycyjnej monolitycznej wylewanej na budowie lub murowane z pustaka ceramicznego Max oraz z cegły dziurawki i cegły pełnej,

b) Wysokość pomieszczeń sal oddziałowych min 3,0 m.

c) Szerokość korytarzy ok. 1,2 m – 3,0 m.

d) Szerokość sali zajęć ok. 6 m.

e) Należy zapewnić niezbędne izolacje:

- cieplne,
- przeciwwilgociowe,
- akustyczne.

f) Wymagane minimalne współczynniki przenikania ciepła:

- dla ścian zewnętrznych –  $U=0,22 \text{ W/m}^2\text{K}$
- dla dachu –  $U=0,15 \text{ W/m}^2\text{K}$
- dla podłogi –  $U=0,22 \text{ W/m}^2\text{K}$
- dla okien –  $U=0,9 \text{ W/m}^2\text{K}$
- dla drzwi zewnętrznych –  $U=1,1 \text{ W/m}^2\text{K}$
- g) Geometrię dachu dostosować do pozostałej części obiektu i sąsiednich obiektów.

### **4. Opis instalacji**

a) Pomieszczenia (odpowiednio do funkcji) należy wyposażyć w instalacje:

- wody zimnej,
- ciepłej wody użytkowej z cyrkulacją pompą obiegową z istniejącej kotłowni
- kanalizacji,
- wentylacji mechanicznej nawiewno-wywiewnej
- ogrzewania grzejnikami płytowymi z obudową z istniejącej kotłowni
- elektryczne wraz z oświetleniem awaryjnym, oświetleniem oznakowania dróg ewakuacyjnych, oświetlenie LED, elektryczne rolety wewnętrzne w salach dydaktycznych i zewnętrzne w salach wyposażonych w sprzęt audio-video



- teletechniczne, monitoring, domofon, interkom, alarmowe
- instalacje przeciwpożarowe – klapy dymowe na klatkach schodowych wraz z systemem oddymiania dróg ewakuacyjnych
- hydrantów wewnętrznych i zewnętrznych jeżeli będą konieczne

**MAPA DO CELÓW PROJEKTOWYCH**

Obręb: Ostrowy, Gmina: Miedźno  
ul. Parkowa  
Karta mapy: 10, Działki nr 1602, 1608  
Mapa zasadnicza: 511.241.031, 511.241.032  
511.241.033, 511.241.034  
Skala 1:1000

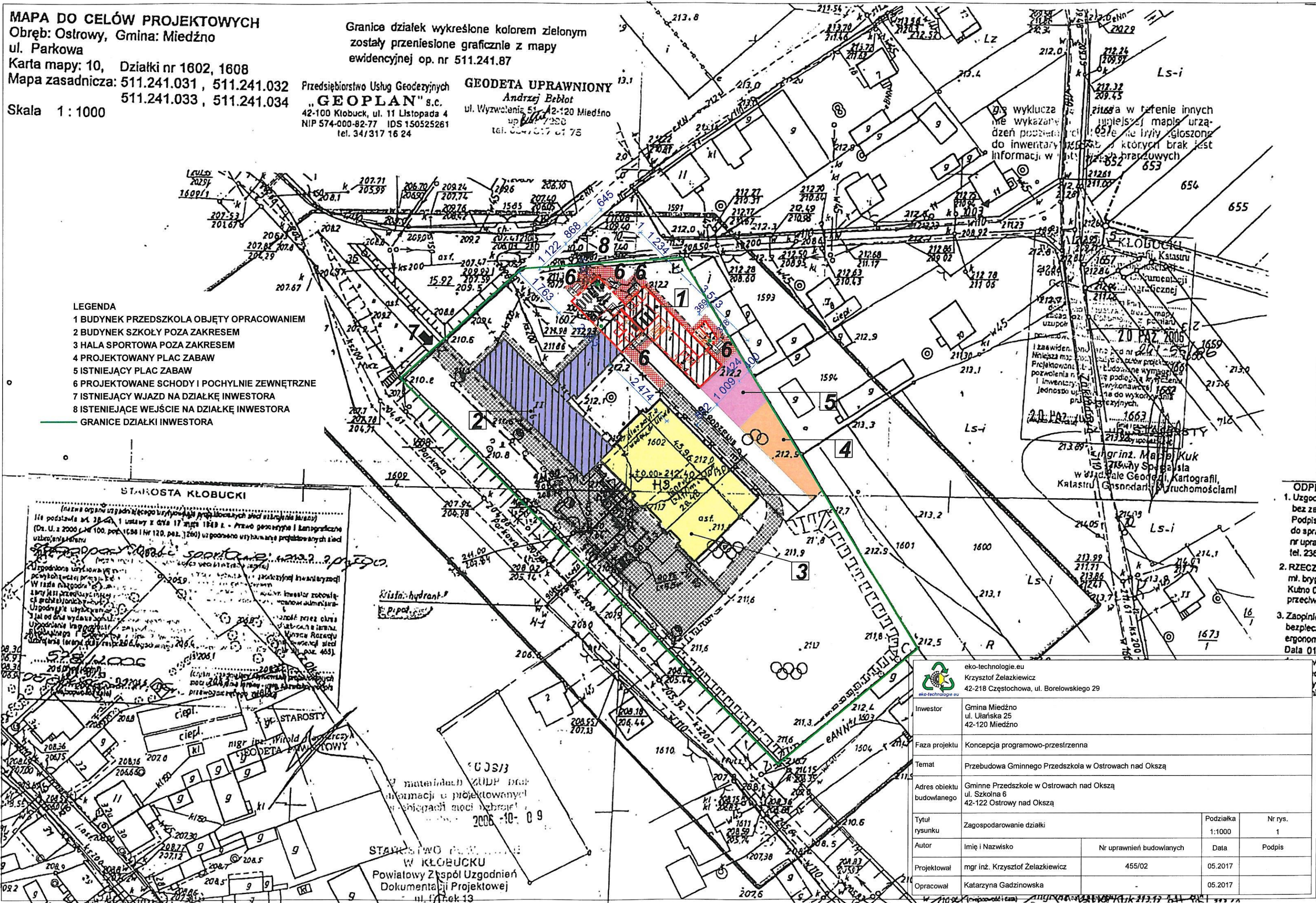
Granice działek wykreślone kolorem zielonym  
zostały przeniesione graficznie z mapy  
ewidencyjnej op. nr 511.241.87

Przedsiębiorstwo Usług Geodezyjnych  
**"GEOPLAN" s.c.**  
42-100 Kłobuck, ul. 11 Listopada 4  
NIP 574-000-82-77 IDS 150525261  
tel. 34/317 16 24

**GEODETA UPRAWNIONY**  
Andrzej Ebiot  
ul. Wyzwolenia 51, 42-120 Miedźno  
up. 17250  
tel. 34/317 01 78

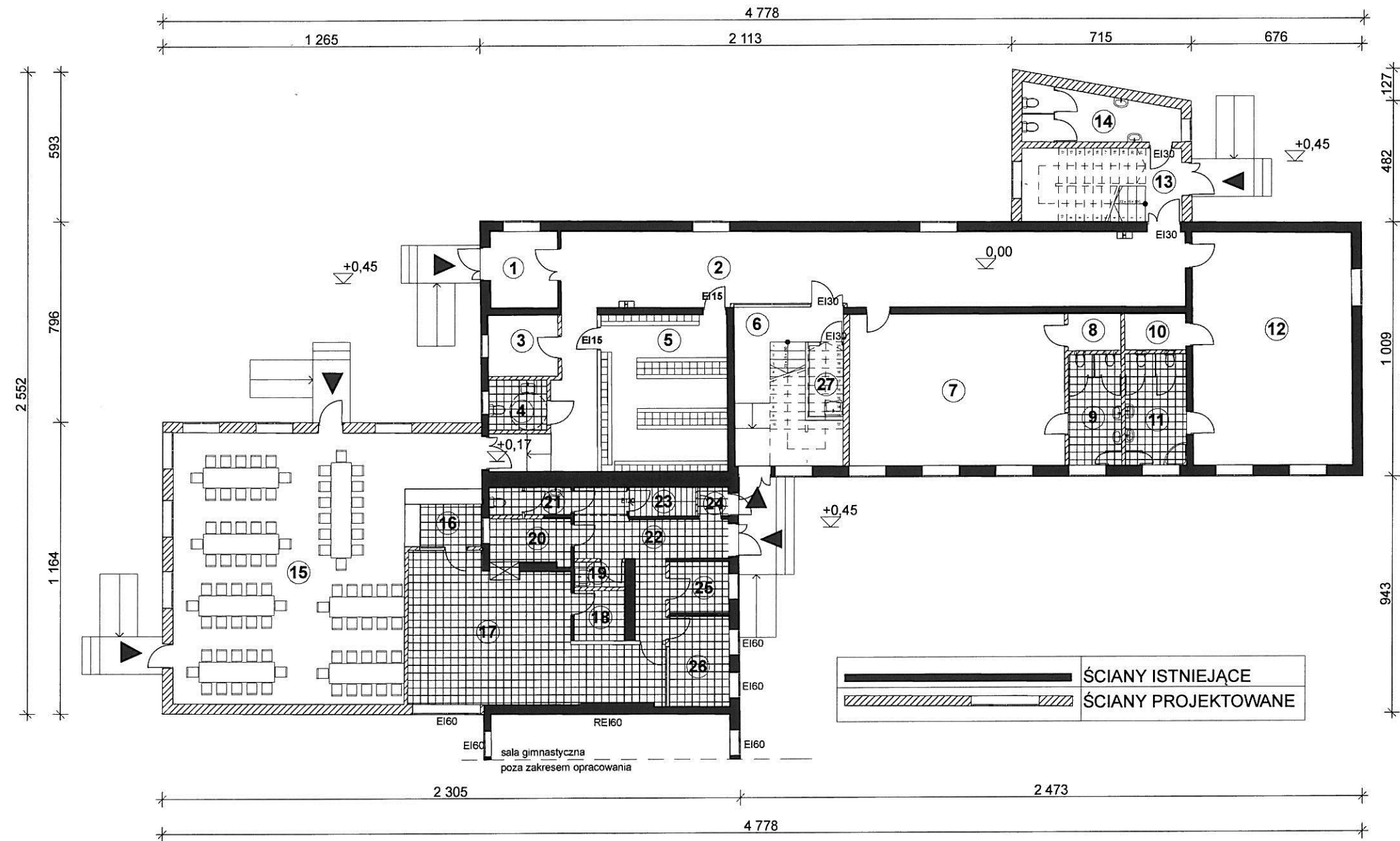
Do wyłączenia nie wykazano urządzeń posiadanych do inwentaryzacji w tym: 652, 653, 654, 655

- LEGENDA**
- 1 BUDYNEK PRZEDSZKOLA OBJĘTY OPRACOWANIEM
  - 2 BUDYNEK SZKOŁY POZA ZAKRESEM
  - 3 HALA SPORTOWA POZA ZAKRESEM
  - 4 PROJEKTOWANY PLAC ZABAW
  - 5 ISTNIEJĄCY PLAC ZABAW
  - 6 PROJEKTOWANE SCHODY I POCHYLNE ZEWNĘTRZNE
  - 7 ISTNIEJĄCY WJAZD NA DZIAŁKĘ INWESTORA
  - 8 ISTNIEJĄCE WEJŚCIE NA DZIAŁKĘ INWESTORA
  - GRANICE DZIAŁKI INWESTORA




- ODPI...**
1. Uzgodn...
  2. RZECZ...
  3. Zaopini...

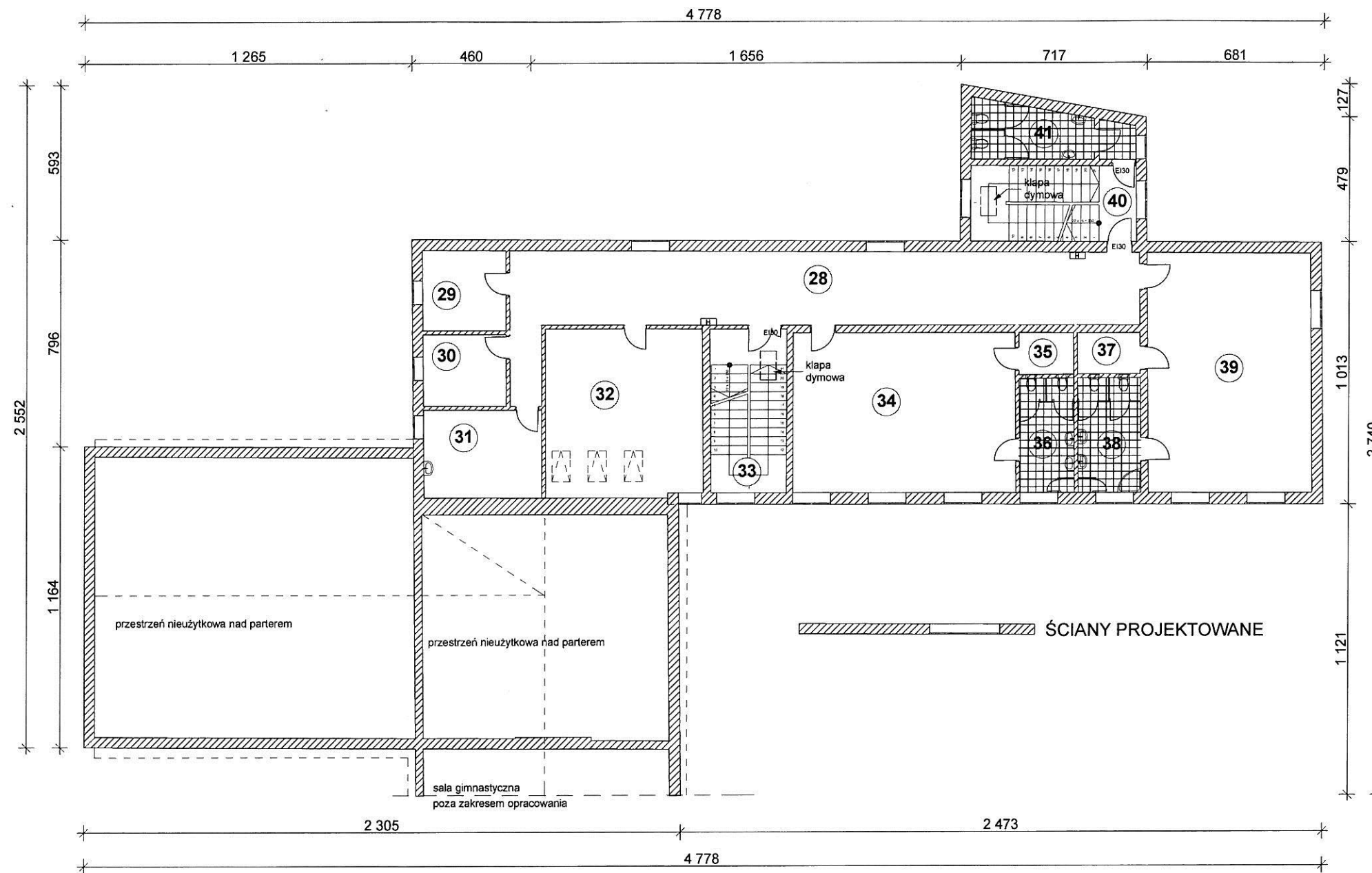
eko-technologie.eu Krzysztof Żelazkiewicz 42-218 Częstochowa, ul. Borelowskiego 29			
Inwestor	Gmina Miedźno ul. Ułańska 25 42-120 Miedźno		
Faza projektu	Koncepcja programowo-przestrzenna		
Temat	Przebudowa Gminnego Przedszkola w Ostrowach nad Okszą		
Adres obiektu budowlanego	Gminne Przedszkole w Ostrowach nad Okszą ul. Szkolna 6 42-122 Ostrowy nad Okszą		
Tytuł rysunku	Zagospodarowanie działki	Podziałka	Nr rys.
Autor	Imię i Nazwisko	Nr uprawnień budowlanych	Data
Projektował	mgr inż. Krzysztof Żelazkiewicz	455/02	05.2017
Opracował	Katarzyna Gadzinowska		05.2017



- 1 wiatrołap
- 2 korytarz
- 3 pokój intendenta
- 4 wc ogólnodostępne/niepełnosprawni
- 5 szatnia
- 6 klatka schodowa
- 7 sala dydaktyczna
- 8 schowek na leżaki/pomoce dydaktyczne
- 9 toaleta dla dzieci
- 10 schowek na leżaki/pomoce dydaktyczne
- 11 toaleta dla dzieci
- 12 sala dydaktyczna
- 13 klatka schodowa
- 14 toaleta dostępna z placu zabaw
- 15 jadalnia
- 16 wydawnia posiłków
- 17 kuchnia
- 18 magazyn produktów suchych
- 19 schowek porządkowy
- 20 zmywalnia
- 21 wc pesonelu
- 22 korytarz
- 23 zejście do piwnicy
- 24 pomieszczenie na odpady
- 25 szatnia personelu
- 26 obróbka wstępna
- 27 schowek porządkowy

**UWAGA**  
 Niezbędna wymiana lub wzmocnienie stropu nad parterem  
 Niezbędna ekspertyza kominarska istniejących kominów i uzupełnienie przewodów wentylacji grawitacyjnej oraz wykonanie wentylacji mechanicznej w kuchni  
 Bariery schodowe wysokości 1,10m bez poziomych elementów  
 Konieczna analiza dróg pożarowych oraz zapewnienia zewnętrznego gaszenia pożaru


 eko-technologie.eu Krzysztof Żelazkiewicz 42-218 Częstochowa, ul. Borelowskiego 29				
Inwestor	Gmina Miedźno ul. Ulańska 25 42-120 Miedźno			
Faza projektu	Koncepcja programowo-przestrzenna			
Temat	Przebudowa Gminnego Przedszkola w Ostrowach nad Okszą			
Adres obiektu budowlanego	Gminne Przedszkole w Ostrowach nad Okszą ul. Szkolna 6 42-122 Ostrowy nad Okszą			
Tytuł rysunku	Rzut parteru	Podziałka	Nr rys.	
		1:200	2	
Autor	Imię i Nazwisko	Nr uprawnień budowlanych	Data	Podpis
Projektował	mgr inż. Krzysztof Żelazkiewicz	455/02	05.2017	
Opracował	Katarzyna Gadzinowska	-	05.2017	

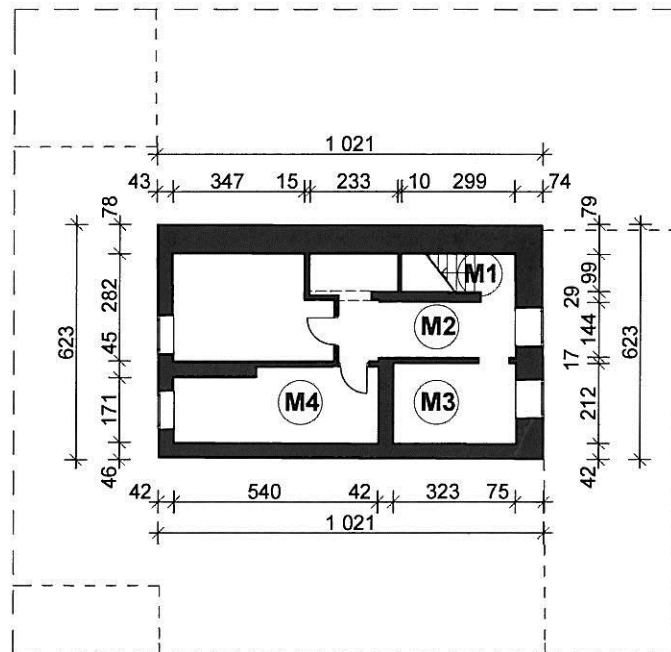


- 28 korytarz
- 29 pokój nauczycielski
- 30 gabinet dyrektora
- 31 gabinet logopedy/pedagoga
- 32 sala do leżakowania
- 33 klatka schodowa
- 34 sala dydaktyczna
- 35 schowek na leżaki/pomoce dydaktyczne
- 36 toaleta dla dzieci
- 37 schowek na leżaki/pomoce dydaktyczne
- 38 toaleta dla dzieci
- 39 sala dydaktyczna
- 40 klatka schodowa
- 41 wc personelu

**UWAGA**

Niezbędna wymiana lub wzmocnienie stropu nad parterem  
 Niezbędna ekspertyza kominiarska istniejących kominów i uzupełnienie przewodów wentylacji grawitacyjnej oraz wykonanie wentylacja mechanicznej w kuchni  
 Bariery schodowe wysokości 1,10m bez poziomych elementów

 eko-technologie.eu Krzysztof Żelazkiewicz 42-218 Częstochowa, ul. Borelowskiego 29				
Inwestor	Gmina Miedźno ul. Ułańska 25 42-120 Miedźno			
Faza projektu	Koncepcja programowo-przestrzenna			
Temat	Przebudowa Gminnego Przedszkola w Ostrowach nad Okszą			
Adres obiektu budowlanego	Gminne Przedszkole w Ostrowach nad Okszą ul. Szkolna 6 42-122 Ostrowy nad Okszą			
Tytuł rysunku	Rzut piętra	Podziałka	Nr rys.	
Autor	Imię i Nazwisko	Nr uprawnień budowlanych	Data	Podpis
Projektował	mgr inż. Krzysztof Żelazkiewicz	455/02	05.2017	
Opracował	Katarzyna Gadzińska	-	05.2017	




- M1 klatka schodowa
- M2 korytarz
- M3 pomieszczenie na lodówki
- M4 magazyn i przygotowanie warzyw i owoców

 ŚCIANY ISTNIEJĄCE

**UWAGA**

Ze względu na wysokość piwnic 1,90 należy przeanalizować możliwość lokalizacji magazynów pod kątem wymagań sanitarno-higienicznych i BHP

 eko-technologie.eu Krzysztof Żelazkiewicz 42-218 Częstochowa, ul. Borelowskiego 29	Inwestor		
	Gmina Miedźno ul. Ułańska 25 42-120 Miedźno		
Faza projektu	Koncepcja programowo-przestrzenna		
Temat	Przebudowa Gminnego Przedszkola w Ostrowach nad Okszą		
Adres obiektu budowlanego	Gminne Przedszkole w Ostrowach nad Okszą ul. Szkolna 6 42-122 Ostrowy nad Okszą		
Tytuł rysunku	Rzut piwnic	Podziąka	Nr rys.
		1:200	4
Autor	Imię i Nazwisko	Nr uprawnień budowlanych	Data
Projektował	mgr inż. Krzysztof Żelazkiewicz	455/02	05.2017
Opracował	Katarzyna Gadzinowska	-	05.2017
			Podpis