

# PROJEKT ORGANIZACJI RUCHU- STAŁEJ

Obiekt budowlany:

Częstochowa, grudzień 2018r.

## PROJEKT STAŁEJ ORGANIZACJI RUCHU DLA ULICY SOSNOWEJ, W MIEJSCOWOŚCI OSTROWY NAD OKSZĄ, GMINA MIEDŹNO

Inwestor:

Urząd Gminy Miedźno  
ul. Ułańska 25  
42-120 Miedźno

Adres inwestycji:

ul. Sosnowa  
Ostrowy nad Okszą

Jednostka projektowa:

AK-BUD KONRAD GALANT  
INŻYNIERIA DROGOWA  
ul. Czecha 6 lok.20, 42-224 Częstochowa

Kategoria obiektu budowlanego:

XXV, XXVI

Projektant branży drogowej:

mgr inż. Joanna Galant  
SLK/6241/PBD/15

# Zawartość opracowania:

## I. Część opisowa

### Opis techniczny:

1. Podstawa opracowania
2. Przedmiot opracowania
3. Opis stanu istniejącego
4. Opis przyjętych rozwiązań
5. Zestawienie oznakowania
6. Uwagi końcowe

## II. Część rysunkowa

Rys.1 Orientacja skala 1:10 000

Rys.2.1 Stała Organizacja ruchu skala 1:500

### 1. Podstawa opracowania:

- Mapa do celów projektowych 1:500 rejonu objętego opracowaniem
- Rozpoznanie terenowe i inwentaryzacja stanu istniejącego organizacji ruchu wykonana przez autora opracowania
- Ustawa „Prawo o ruchu drogowym (Dz.U. 2012 r., poz.1137 z późn. Zm.)
- Rozporządzenie Ministrów Infrastruktury oraz Spraw Wewnętrznych i Administracji z dnia 31 lipca 2002 r. w sprawie znaków i sygnałów drogowych
- Rozporządzenie Ministra Infrastruktury z dnia 23.09.2003 r (Dz.U. Nr 177 z 2003 r., poz. 1729) w sprawie szczegółowych warunków zarządzania ruchem na drogach oraz wykonywania nadzoru nad tym zarządzaniem.
- Rozporządzenie Ministra Infrastruktury z dnia 3 lipca 2003 r. „w sprawie szczegółowych warunków technicznych dla znaków i sygnałów oraz urządzeń bezpieczeństwa ruchu drogowego i warunków ich umieszczania na drogach” (Dz.

U. Nr 220 poz. 2181) wraz z załącznikami dotyczącymi: znaków drogowych pionowych, znaków drogowych poziomych, urządzeń bezpieczeństwa ruchu

- Rozporządzenie Ministra Transportu i Gospodarki Morskiej z dnia 2 marca 1999 r. (Dz.U. Nr 43 poz. 430 - załącznik nr 2) w sprawie warunków technicznych jakim powinny odpowiadać drogi publiczne i ich usytuowanie.

## **2. Przedmiot i zakres opracowania:**

Przedmiotem opracowania jest projekt stałej organizacji ruchu w związku z wykonywaną dokumentacją pod nazwą: „Przebudowa drogi gminnej w miejscowości Ostrowy nad Okszą – ulica Sosnowa”

## **3. Opis stanu istniejącego:**

Droga gminna - ulica Sosnowa od strony wschodniej łączy się z od strony wschodniej z drogą gminną ulicą Sportową, natomiast od strony południowej z drogą gminną ulicą Lipową.

W stanie istniejącym ulica Sosnowa posiada nawierzchnię utwardzoną kruszywem o nieregularnej krawędzi (szerokość zmienna, ok 4m) W sąsiedztwie występuje zabudowa jednorodzinna oraz tereny rolnicze.

**Długość odcinka wynosi 255.36m , przyjęta klasa techniczna dróg D - dojazdowa, kategoria ruchu KR2, prędkość projektowa równa 30km/h**

Natężenie ruchu na ulicach nie przekracza 100 pojazdów/ godzinę

W stanie istniejącym brak oznakowania

## **4. Opis przyjętych rozwiązań:**

### Rozwiązania w zakresie geometrii :

- długość projektowanego odcinka wynosi: 255.36m
- przekrój projektowany jako ciąg pieszo – jezdny o szerokości zmiennej
- w ciągu ulicy w sąsiedztwie istniejącego stadionu wyznaczone miejsca parkingowe równoległe

### Rozwiązania w zakresie organizacji:

- projektowane ulice objęte zostały strefą zamieszkania i oznakowane na każdym wlocie odpowiednio znakami D-40 oraz D-41
- z uwagi na brak widoczności zastosowano znaki B-20, a na drogach z pierwszeństwem przejazdu ustawiono odpowiednio znaki A-6b oraz A-6c
- miejsca parkingowe oznakowano znakiem D-18

Projektowane znaki powinny być odblaskowe – II generacji. Klasa wielkości: małe.

Na odwrotnej stronie tarczy znaku należy umieścić informacje zawierające dane identyfikujące producenta znaku, typ folii odblaskowej użytej do wykonania lica znaku, miesiąc i rok produkcji.

Znaki należy umieścić na poboczu w odległości nie mniejszej niż 0,5m od krawędzi jezdni. Wysokość umieszczenia znaków (dolnej krawędzi lub najniżej położonego punku) wynosi 2m (gdy znak zlokalizowany jest w zieleńcu), natomiast w miejscu gdzie znak lokalizowany jest w chodniku- 2,20m. Tarcza znaku powinna być odchyłona w poziomie od linii prostopadłej do osi znaku. Odchylenie powinno wynosić ok 5°.

Słupki ustawione w zieleńcach winny być zaopatrzone w nakładki gumowe chroniące przed obrastaniem trawą i ułatwiające koszenie ich otoczenia

Przewidywany termin wprowadzenia organizacji ruchu grudzień rok 2019.

## 5. Zestawienie oznakowania:

OPIS PROJEKTOWANEGO ZNAKU PIONOWEGO	ILOŚĆ
D-18	1 szt.
D-40	2 szt.
D-41	2 szt.
B-20	2 szt.
A-6b	2 szt.
A-6c	2 szt.
<b>Łącznie: 11szt.</b>	

## 6. Uwagi końcowe:

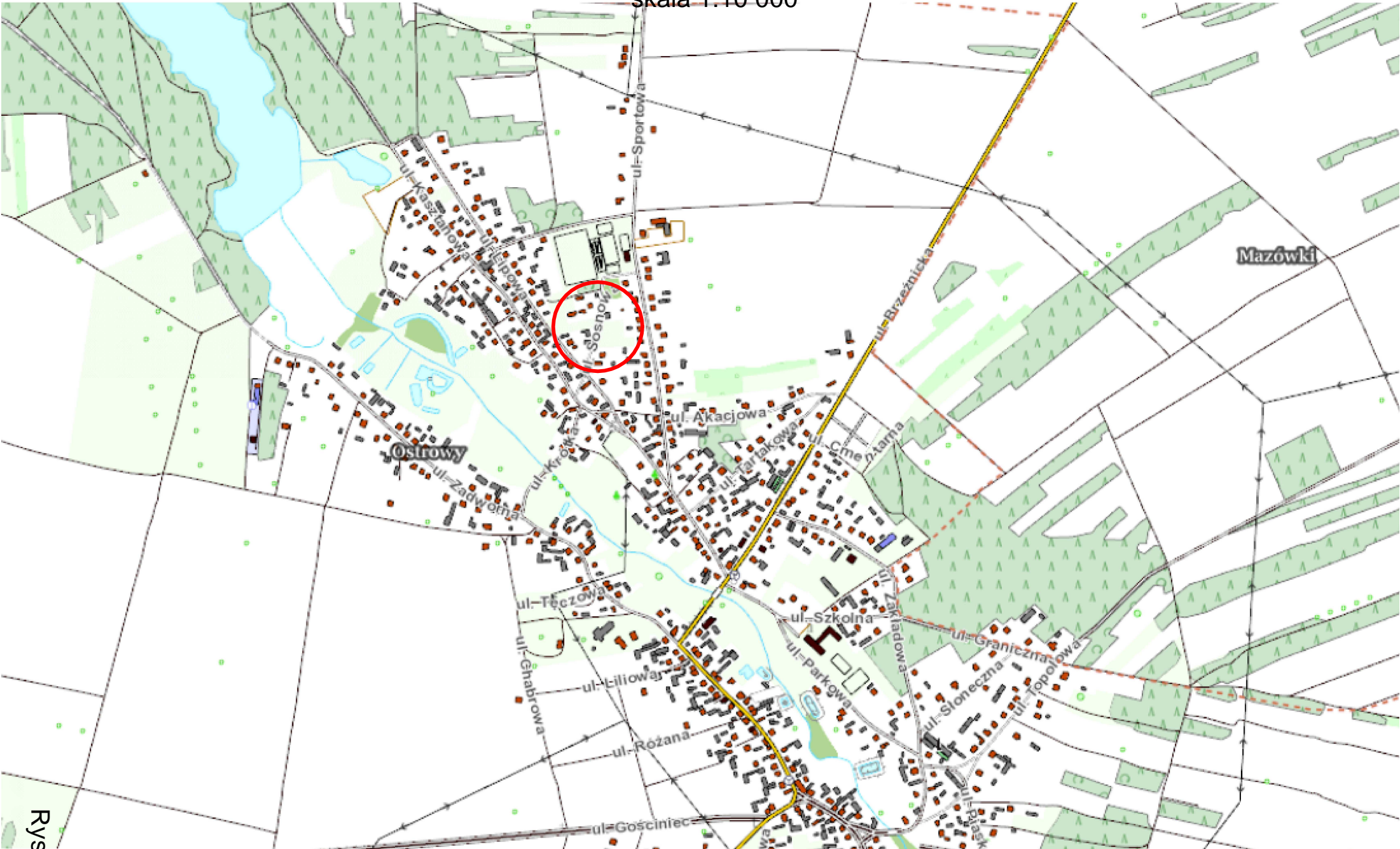
Całość robót należy wykonać zgodnie z obowiązującymi przepisami - przestrzegając ustaleń planu stałej organizacji ruchu.

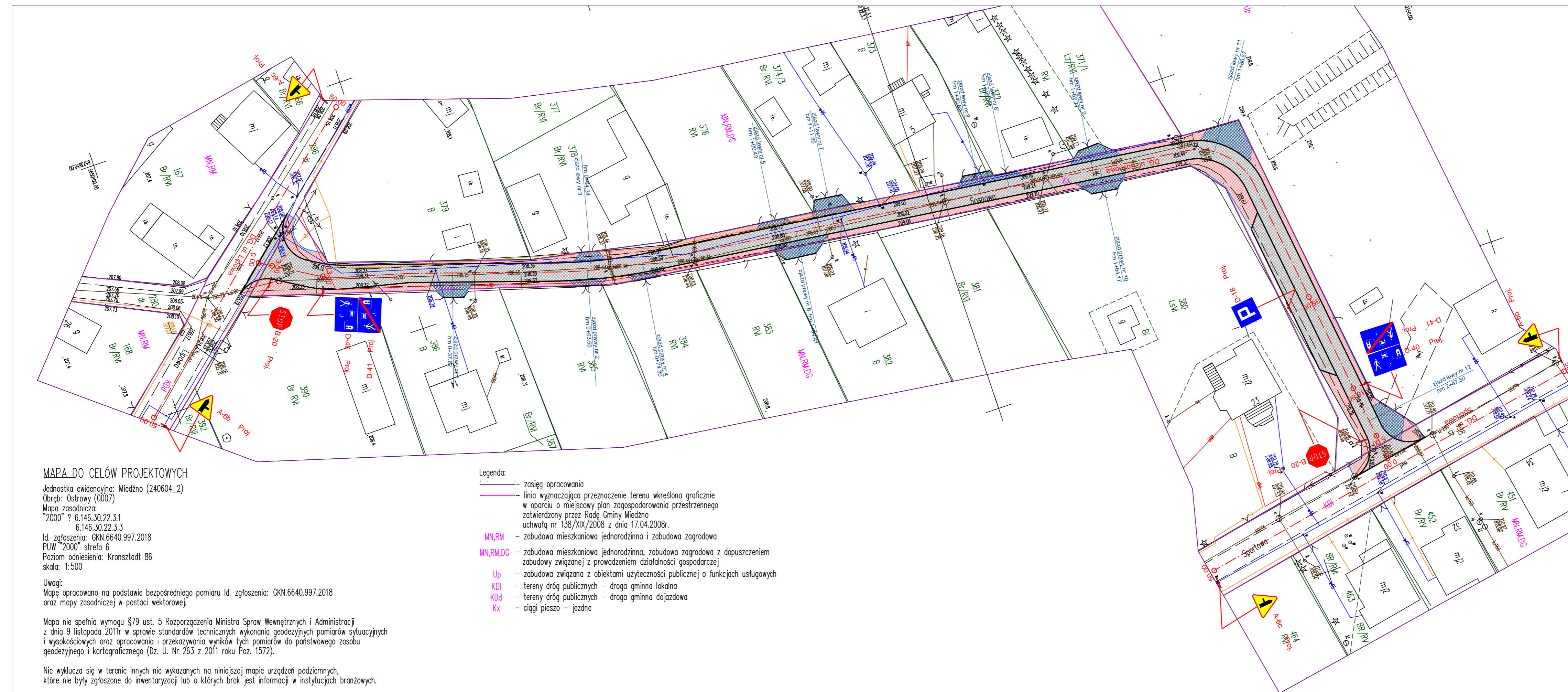
Wszelkie zmiany w stosunku do przyjętych rozwiązań wymagają ponownego zatwierdzenia przez organ zarządzający ruchem.

Osoby wykonujące czynności związane z robotami w pasie drogowym powinny być ubrane w odzież ostrzegawczą o barwie pomarańczowej.

mgr inż. Joanna Galant

ORIENTACJA  
skala 1:10 000





**LEGANDA:**

	osie ulic
	krawężnik najazdowy 15x22cm
	obrzeże betonowe 8x30cm
	kostka betonowa szara gr. 8cm
	kostka betonowa czerwona gr. 8cm
	kostka betonowa grafitowa gr. 8cm

**MAPA DO CELÓW PROJEKTOWYCH**

Jednostka ewidencyjna: Miedźno (240604\_2)  
 Obręb: Ostrowy (0007)  
 Mapa zasadnicza:  
 "2000" ? 6.146.30.22.3.1  
 6.146.30.22.3.3  
 Id. zgłoszenia: GKN.6640.997.2018  
 PUW "2000" strefa 6  
 Poziom odniesienia: Kronstadt 86  
 skala: 1:500

Uwagi:  
 Mapę opracowano na podstawie bezpośredniego pomiaru Id. zgłoszenia: GKN.6640.997.2018  
 oraz mapy zasadniczej w postaci wektorowej.

Mapa nie spełnia wymogu §79 ust. 5 Rozporządzenia Ministra Spraw Wewnętrznych i Administracji z dnia 9 listopada 2011r w sprawie standardów technicznych wykonania geodezyjnych pomiarów sytuacyjnych i wysokościowych oraz opracowania i przekazywania wyników tych pomiarów do państwowego zasobu geodezyjnego i kartograficznego (Dz. U. Nr 263 z 2011 roku Poz. 1572).

Nie wyklucza się w terenie innych nie wykazanych na niniejszej mapie urządzeń podziemnych, które nie były zgłoszone do inwentaryzacji lub o których brak jest informacji w instytucjach branżowych.

Mapę wykonał geodeta uprawniony inż. Piotr Pięta świadectwo nr 18474.

Ktoubek dnia 04.12.2018r.

**Legenda:**

	zasięg opracowania
	linia wyznaczająca przeznaczenie terenu wksłona graficznie w oparciu o miejscowy plan zagospodarowania przestrzennego zatwierdzony przez Radę Gminy Miedźno uchwałą nr 138/XIX/2008 z dnia 17.04.2008r.
	MN,RM - zabudowa mieszkaniowa jednorodzinna i zabudowa zagrodowa
	MN,RM,DG - zabudowa mieszkaniowa jednorodzinna, zabudowa zagrodowa z dopuszczeniem zabudowy związanej z prowadzeniem działalności gospodarczej
	Up - zabudowa związana z obiektami użyteczności publicznej o funkcjach usługowych
	KDI - tereny dróg publicznych - droga gminna lokalna
	KDd - tereny dróg publicznych - droga gminna dojazdowa
	Kx - ciężki pieszo - jezdnie

	AK-BUD KONRAD GALANT INŻYNIERIA DROGOWA 42-224 Częstochowa, ul. Czecha 6 lok. 20
INWESTOR:	URZĄD GMINY MIEDŹNO ul. Ułańska 25 42-120 Miedźno
TEMAT:	PRZEBUDOWA DRUGI GMINNEJ W MIEJSCOWOŚCI OSTROWY NAD OKSZĄ - ULICA SOSNOWA
RYSUNEK:	STAŁA ORGANIZACJA RUCHU
PROJEKTOWAŁ:	mgr inż. Konrad Galant spec. inżynierska drogowa SLK/7892/PBD/18
SPRAWDZIŁ:	mgr inż. Joanna Galant spec. inżynierska drogowa SLK/6241/PBD/15
Data: 10.2018r.	Skala: 1:500 Rys. nr 2