

Pracownia Inter Art, .ul. Wiktorowska 34, Wapiennik, 42-120 Miedzno

nip: 9491573789, www.interart.gto.pl, interart@gto.pl, tel. 509521710

Projekty instalacji sanitarnych oraz budownictwa komunikacyjnego



egz.

Stadium:	PROJEKT BUDOWLANY
Branża:	SANITARNA
Temat:	Budowa odwodnienia ulic: Brzozowej, Leśnej oraz Bór w miejscowości Ostrowy nad Okszą, gm. Miedzno.
Lokalizacja:	Dz. nr ewid.: 2651/2, 2785, 2580, 2824/2 - obr. Ostrowy. Jednostka ewid. - Miedzno.
Inwestor:	Gmina Miedzno ul. Ułańska 25 42-120 Miedzno

kategoria obiektu budowlanego: XXVI

Projektant br. sanitarnej:	mgr inż. Łukasz Mirczak upr. nr: SLK/1059/PWOS/05	Podpis:
Sprawdzający br. sanitarnej:	mgr inż. Paweł Januszewski upr. nr: SLK/5184/PWOS/13	Podpis:

ZAWARTOŚĆ OPRACOWANIA:

STRONA TYTUŁOWA	1
OŚWIADCZENIE PROJEKTANTA	2
SPIS TREŚCI	3
OPIS TECHNICZNY	
1. Przedmiot i zakres opracowania	4
2. Istniejący stan zagospodarowania terenu	4
3. Projektowane zagospodarowanie terenu	4
4. Obliczenia	4
5. Materiały	7
6. Roboty ziemne i montaż	7
7. Zasięg oddziaływania inwestycji	8
8. Warunki geotechniczne	8
9. Zestawienie powierzchni poszczególnych części zagospodarowania terenu	8
10. Informacja o ochronie obiektu na podstawie wpisu do rejestru zabytków oraz o ochronie na podstawie ustaleń miejscowego planu zagospodarowania przestrzennego	8
11. Informacja o wpływie eksploatacji górniczej na przedmiotową inwestycję	8
12. Informacja i dane o charakterze i cechach istniejących i przewidywanych zagrożeń dla środowiska oraz higieny i zdrowia użytkowników projektowanych obiektów budowlanych i ich otoczenia w zakresie zgodnym z przepisami odrębnym	9
13. Uwagi końcowe	9
INFORMACJA BIOZ	10
PROTOKÓŁ Z NARADY KOORDYNACYJNEJ	15
WARUNKI TECHNICZNE PRZYŁĄCZENIA DO SIECI	20
ZEZWOLENIE ZARZĄDCY DROGI NA LOKALIZACJĘ SIECI W PASIE DROGI	22
UZGODNIENIE PROJEKTU Z ZARZĄDCĄ DROGI POWIATOWEJ I GESTOREM SIECI	25
UZGODNIENIE PROJEKTU Z ZARZĄDCĄ DRÓG GMINNYCH	26
UZGODNIENIE ROZWIĄZAŃ TECHNICZNYCH Z GESTOREM SIECI WOD-KAN	27
DECYZJA O NADANIU UPRAWNIENI PROJEKTANTOWI ORAZ ZAŚWIADCZENIE O PRZYNALEŻNOŚCI PROJEKTANTA DO IZBY SAMORZĄDU ZAWODOWEGO	28

CZĘŚĆ GRAFICZNA

	Orientacja	1:10000
Rys. 1.1	Projekt zagospodarowania terenu - cz.1.	1:500
Rys. 1.2	Projekt zagospodarowania terenu - cz.2.	1:500
Rys. 2.1	Profile kanałów - cz.1.	1:500/100
Rys. 2.2	Profile kanałów - cz.2.	1:500/100
Rys. 3	Studnia rewizyjna betonowa Dn1200	1:25
Rys. 4	Studnia rewizyjna z tworzywa sztucznego Dn800	1:10
Rys. 5	Studnia inspekcyjna z tworzywa sztucznego Dn400	1:10
Rys. 6	Przekrój przez wykop	1:20
Rys. 7	Sposób podwieszenia istniejących kabli	
Rys. 8	Umocnienie wykopów	

OPIS TECHNICZNY

1. PRZEDMIOT I ZAKRES OPRACOWANIA

Przedmiotem niniejszego opracowania jest projekt budowlany instalacji kanalizacji deszczowej odwadniającej ulice: Leśną, Bór i Brzozową w miejscowości Ostrowy nad Okszą, gm. Miedźno, woj. śląskie. Projekt swoim zakresem obejmuje: instalację kanalizacji deszczowej.

Niniejszy projekt opracowano w oparciu o :

- zlecenie inwestora,
- warunki techniczne: PZD-BZ.456.155.2019,
- mapy do celów projektowych 1:500,
- normy i normatywy do projektowania.

2. ISTNIEJĄCY STAN ZAGOSPODAROWANIA TERENU

W DP 1026 S znajduje się kanał deszczowy Dn400 na odcinku do rzeki Biała Oksza do wpustu drogowego zlokalizowanego w odległości 145,0m na południe od skrzyżowania z ulicą Cichą. Zapewnia on odprowadzenie wód deszczowych z czterech wpustów ulicznych zlokalizowanych przy wschodniej krawędzi nawierzchni jezdni.

Ulice Brzozowa, Bór i Leśna nie posiadają odwodnienia. Woda opadowa spływa powierzchniowo na działki sąsiadujące z pasem drogowym. Drogi posiadają nawierzchnię tłuczniową z wyjątkiem 35,0m ulicy Leśnej (przy skrzyżowaniu z DP 1026 S).

Zarządca dróg gminnych (ul. Bór, Brzozowa i Leśna) przewiduje modernizację ich nawierzchni. Zaprojektowano drogi o nawierzchni asfaltowej wraz z chodnikiem z kostki betonowej. Nowa nawierzchnia uniemożliwi powierzchniowy spływ wody.

3. PROJEKTOWANE ZAGOSPODAROWANIE TERENU

W celu odprowadzenia wód deszczowych z nawierzchni ulic: Leśnej, Bór i Brzozowa, zaprojektowano instalację kanalizacji deszczowej, która zostanie włączona do istniejącego DP 1026 S kanału deszczowego Dn400 poprzez istniejącą studnię. Całkowita długość projektowanej instalacji to 676,3m. Wody opadowe będą odbierane przez 13 wpustów drogowych (wg osobnego opracowania br. drogowej). Projektowane kanały deszczowe będą odprowadzały wodę w kierunku DP 1026 S i dalej do istniejącego kanału deszczowego Dn400. Odcinki przebiegające pod nawierzchnią DP 1026 S (ul. Częstochowska) należy wykonać metodą przecisku lub przewiertu prowadząc w gruncie na odpowiedniej głębokości rurę ochronną Dn500.

Z uwagi na ograniczoną przestrzeń, na kanałach zaprojektowano studnie rewizyjne Dn 1200 betonowe i Dn 800 z tworzywa sztucznego oraz studnie inspekcyjne Dn400 z tworzywa sztucznego. Projektowaną instalację należy układać z zachowaniem minimalnej odległości od istniejącej infrastruktury **50cm**.

Na zbliżeniach do istniejącej infrastruktury teleinformatycznej i elektroenergetycznej, należy zabezpieczyć kable rurami ochronnymi Arot A160 PS odpowiedniej długości. W miejscach zbliżenia projektowanego przewodu do istniejących studni, kanał należy zabezpieczyć rurami ochronnymi PVC lite Dn500/14,6 układając rurociąg na płozach dystansowych, a końcówki należy zaślepić typowymi manszetami uszczelniającymi.

4. OBLICZENIA

Ilość ścieków deszczowych odprowadzanych do projektowanej sieci obliczono ze wzoru:

$$Q = (\psi_1 \cdot F_1 + \psi_2 \cdot F_2) \cdot q \cdot \varphi \text{ [l/s*ha]}, \text{ gdzie:}$$

Ψ – współczynnik spływu (szczelności zlewni),

F – powierzchnia spływu [ha],

Q – przepływ obliczeniowy [l/s*ha],

φ – współczynnik opóźnienia (dla kanałów o małych długościach przyjęto 1).

q - natężenie deszczu przyjęto na poziomie 135,0 l/s, dla czasu trwania deszczu $t=10$ min.

a) Obliczenie napełnienia istniejącego kanału Dn400:

$F=2200\text{m}^2$, $\Psi=0,9$ (dla nawierzchni asfaltowych) => **$Q=22,0$ l/s**

Nachylenie kanału wynosi: $i=1,1\%$. Dla tych parametrów obecne maksymalne napełnienie kanału wynosi **9cm**.

b) Obliczenia napełnienia odcinków projektowanej instalacji deszczowej:

- zlewnie:

ulica	pow. zlewni (tereny pól i łąk) F_p (ha)	nachylenie terenu i (%)	wsp. spływu Ψ_p	pow. zlewni utwardzonej F_a (ha)	wsp. spływu Ψ_a	pow. zlewni zredukowanej F_z (ha)	przepływ Q (l/s)
Leśna	2,9600	1,25	0,09	0,1825	0,9	0,4307	58,14
Bór	0,8555	1,25	0,09	0,0756	0,9	0,1526	20,6
Brzozowa	2,6300	2,0	0,1	0,1862	0,9	0,4306	58,13
Leśna (istn. asfalt)	-----	-----	-----	0,0190	0,9	0,0171	2,3
						Łącznie	139,2

- średnice i napełnienie kanałów:

ulica	odcinek	nachylenie, %	średnica, mm	napełnienie, cm
Częstochowska	Sd01 - Sd03	0,7	400	27
Leśna	Sd03 - Sd08	0,5	400	31
	Sd08 - Sd12	1,8	315	14
	Sd12 - Sd14	1,3	315	16
	Sd14 - Sd16	0,8	315	18
Bór	Sd21 - Sd23	2,1	315	8
Brzozowa	Sd08 - Sd30	0,3	315	25
	Sd30 - Sd32	0,4	250	16
	Sd32 - Sd33	0,5	200	17

c) Obliczenie nowego napełnienia istniejącego kanału Dn400:

Po przyłączeniu projektowanej instalacji maksymalny przepływ przy deszczu nawalnym wyniesie **$Q=165,9$ l/s**

Nachylenie kanału wynosi: $i=1,1\%$. Dla tych parametrów maksymalne napełnienie kanału wyniesie **26cm**.

Tak więc dobrane średnice proj. kanału są **wystarczające**.

Obliczenia wytrzymałościowe rur PVC-lite Dn 200/5,9 uwzględniające obciążenie komunikacyjne i przykrycie gruntem – 0,8m wykazały:

badany parametr	wartość obliczona	wartość dopuszczalna	warunek spełniony
ugięcie krótkotrwałe [%]	4,896	8	tak
ugięcie długotrwałe [%]	6,792	15	tak
odkształcenie krótkotrwałe [%]	0,818	2,5	tak
odkształcenie długotrwałe [%]	1,135	2,5	tak
wyboczenie [kPa]	79,4	477,7	tak

Obliczenia wytrzymałościowe rur PVC-lite Dn 315/9,2 uwzględniające obciążenie komunikacyjne i przykrycie gruntem – 0,64m wykazały:

badany parametr	wartość obliczona	wartość dopuszczalna	warunek spełniony
ugięcie krótkotrwałe [%]	5,185	8	tak
ugięcie długotrwałe [%]	7,371	15	tak
odkształcenie krótkotrwałe [%]	0,909	2,5	tak
odkształcenie długotrwałe [%]	1,282	2,5	tak
wyboczenie [kPa]	91,52	477,7	tak

Obliczenia wytrzymałościowe rur PVC-lite Dn 315/9,2 uwzględniające obciążenie komunikacyjne i przykrycie gruntem – 2,65m wykazały:

badany parametr	wartość obliczona	wartość dopuszczalna	warunek spełniony
ugięcie krótkotrwałe [%]	4,506	8	tak
ugięcie długotrwałe [%]	6,013	15	tak
odkształcenie krótkotrwałe [%]	0,79	2,5	tak
odkształcenie długotrwałe [%]	1,054	2,5	tak
wyboczenie [kPa]	67,52	503,5	tak

Obliczenia wytrzymałościowe rur PVC-lite Dn 400/11,7 uwzględniające obciążenie komunikacyjne i przykrycie gruntem – 2,6m wykazały:

badany parametr	wartość obliczona	wartość dopuszczalna	warunek spełniony
ugięcie krótkotrwałe [%]	4,602	8	tak
ugięcie długotrwałe [%]	6,204	15	tak
odkształcenie krótkotrwałe [%]	0,806	2,5	tak
odkształcenie długotrwałe [%]	1,087	2,5	tak
wyboczenie [kPa]	71,8	503,5	tak

5. MATERIAŁY

Projektowaną sieć oraz przykanaliki wykonać w rur PVC-lite klasy SN8 o średnicach odpowiednio: 200/5,9; 250/7,3; 315/9,2 oraz 400/11,7.

Przeciski lub przewierty należy wykonać za pomocą rur stalowych lub PVC-lite klasy SN8 Dn 500 o długości odpowiednio: 13,0m i 11,9m.

Zestawienie studni:

Symbol	Średnica	Materiał	Osadnik	Symbol	Średnica	Materiał	Osadnik
Sd01	Dn1200	beton	0,5m	Sd18	Dn800	PP-B	-----
Sd02	Dn1200	beton	-----	Sd19	Dn800	PP-B	-----
Sd03	Dn1200	beton	-----	Sd20	Dn800	PP-B	0,5m
Sd04	Dn1200	beton	0,5m	Sd21	Dn800	PP-B	-----
Sd05	Dn1200	beton	-----	Sd22	Dn400	PP-B	-----
Sd06	Dn1200	beton	-----	Sd23	Dn800	PP-B	-----
Sd07	Dn1200	beton	0,5m	Sd24	Dn1200	beton	-----
Sd08	Dn1200	beton	-----	Sd25	Dn1200	beton	0,5m
Sd09	Dn800	PP-B	-----	Sd26	Dn800	PP-B	-----
Sd10	Dn400	PP-B	-----	Sd27	Dn800	PP-B	-----
Sd11	Dn800	PP-B	-----	Sd28	Dn800	PP-B	-----
Sd12	Dn400	PP-B	-----	Sd29	Dn1200	beton	0,5m
Sd13	Dn800	PP-B	0,5m	Sd30	Dn800	PP-B	-----
Sd14	Dn800	PP-B	-----	Sd31	Dn400	PP-B	-----
Sd15	Dn800	PP-B	-----	Sd32	Dn800	PP-B	-----
Sd16	Dn800	PP-B	0,5m	Sd33	Dn400	PP-B	-----
Sd17	Dn800	PP-B	-----				

Projektowane betonowe studnie rewizyjne wykonać z kręgów betonowych z felcem o średnicy Dn 1200 o wszystkich przejściach szczelnych, łączone uszczelką gumową, wyposażać we właz typu ciężkiego klasy D o nośności 40 t wg PN-87/II-74051/02.

Studnie Dn800 i Dn400 wykonać z rur karbowanych PP-B z kinetami z tworzywa sztucznego, pierścienie odciążające i we właz typu ciężkiego klasy D o nośności 40 t wg PN-87/II-74051/02. Studnie rewizyjne wyposażać w stopnie złazowe.

Na studniach Sd06, Sd08, Sd21 i Sd25 wykonać zewnętrzne kaskady łączące kanał wlotowy z dnem kinety o średnicy Dn315.

Zewnętrzne ściany studni betonowych należy zabezpieczyć warstwą izolacji przeciwwilgociowej Abizol. Izolację zewnętrzną wykonać dwukrotnie (Abizolem R i Abizolem P).

6. ROBOTY ZIEMNE I MONTAŻ

Przed zasypaniem wykonanej kanalizacji deszczowej należy dokonać odbioru technicznego i przeprowadzić próbę szczelności wykonanej instalacji.

Odcinki pod drogą powiatową 1026 S (ul. Częstochowska) należy wykonać metodą przewiertu lub przeciskową prowadząc w gruncie na odpowiedniej głębokości rurę ochronną nie naruszając nawierzchni ulicy. Pozostałe wykopy należy wykonywać zgodnie z PN-B-10736 z 1999 roku „Wykopy otwarte dla przewodów wodociągowych i kanalizacyjnych”.

Budowę kanału należy prowadzić w wykopie wąsko przestrzennym, umocnionym obudową rozporowo – przesuwną. Wykop należy rozpocząć od najniższego punktu. Roboty prowadzić mechanicznie, zachowując należyłą uwagę w miejscach skrzyżowań z istniejącym uzbrojeniem podziemnym.

Rurociąg należy układać na podsypce piaskowej. Po ułożeniu przewodów powinien ściśle przylegać do piasku na całej swej długości na co najmniej $\frac{1}{4}$ swojego obwodu. Niedopuszczalne jest podkładanie

pod rury kawałków drewna, kamieni lub gruzu w celu uzyskania odpowiedniego spadku rurociągu lub wyrównywania kierunku ułożenia przewodów. Do budowy przewodu należy stosować tylko elementy nie wykazujące uszkodzeń na ich powierzchniach.

Wypełnienie wykopu należy wykonywać w dwóch etapach:

I etap: wypełnienie wykopu w strefie ochronnej rury, czyli tzw. obsypka rurociągu, którą należy wykonać z piasku nie zmrożonego i bez ostrych kamieni. Posadowienie kanału na całej długości założono na podsypce piaskowej (wg rys. 2 – Profile kanałów).

Obsypkę należy wykonywać warstwami po 15cm i zagęszczać do $I_s \geq 0,93$ równolegle po obu bokach rur. Obsypkę należy prowadzić aż do uzyskania górnego poziomu strefy ochronnej rurociągu, tj. warstwy o grubości po zagęszczeniu, co najmniej 30cm ponad wierzch rury. Niedopuszczalne jest wykonywanie obsypki przez bezpośrednie spuszczenie mas ziemi na rurociąg z samochodów wywrotek.

II etap: wypełnienie wykopu nad strefą ochronną rury, czyli tzw. zasypka rurociągu, którą należy wykonać piasku, zagęszczonego warstwami po 25cm do wskaźnika zagęszczenia $I_s = 1,1$. Zaleca się stosowanie sprzętu do zagęszczania, który może pracować jednocześnie po obu stronach przewodu. Studnie posadowić na podłożu betonowym z betonu C10/15 o grubości 15cm i podsypce piaskowej grubości 10cm.

7. ZASIĘG ODDZIAŁYWANIA INWESTYCJI

Obszar oddziaływania inwestycji mieści się w całości na działkach, na których został zaprojektowany, tj. obejmuje części działek o nr ewid.: 2651/2, 2785, 2580, 2824/2 - obr. Ostrowy.

8. WARUNKI GEOTECHNICZNE

Na podstawie przeprowadzonych badań geotechnicznych w obszarze projektowanej inwestycji stwierdza się występowanie prostych warunków gruntowych. Zgodnie z Rozporządzeniem Ministra Transportu, Budownictwa i Gospodarki Morskiej z dn. 25.04.2012 r. w sprawie ustalania geotechnicznych warunków posadawiania obiektów budowlanych (Dz. U. z 2012 r., poz. 463) projektowaną inwestycję należy zaliczyć do pierwszej kategorii geotechnicznej.

Wykonano 4 odwierty badawcze o głębokości 2,0m. W żadnym odwiercie nie stwierdzono występowania wód gruntowych. Warunki wodne uznaje się za dobre.

Należy przyjąć grupę nośności podłoża G2 (po usunięciu przypowierzchniowej warstwy gruntów nasypowych o grubości śr. 0,25m);

Badania wykazały, że pod warstwą nasypu podłoże składa się z głównie z gruntów niespoistych (piaski), które są gruntami niewysadzinowymi. Stanowi to dobre podłoże dla inwestycji drogowych.

9. ZESTAWIENIE POWIERZCHNI POSZCZEGÓLNYCH CZĘŚCI ZAGOSPODAROWANIA TERENU

Inwestycja nie wpływa na zagospodarowanie terenu. Po zakończeniu robót budowlanych bilans poszczególnych powierzchni pozostanie bez zmian.

10. INFORMACJA O OCHRONIE OBIEKTU NA PODSTAWIE WPISU DO REJESTRU ZABYTKÓW ORAZ O OCHRONIE NA PODSTAWIE USTALEŃ MIEJSCOWEGO PLANU ZAGOSPODAROWANIA PRZESTRZENNEGO

Teren objęty inwestycją nie figuruje w rejestrze zabytków. Ponadto obszar opracowania nie jest objęty żadną formą ochrony na podstawie ustaleń miejscowego planu zagospodarowania terenu.

11. INFORMACJA O WPŁYWIE EKSPLOATACJI GÓRNICZEJ NA PRZEDMIOTOWĄ INWESTYCJĘ

Brak wpływu eksploatacji górniczej na obszar objęty niniejszym opracowaniem.

12. INFORMACJA I DANE O CHARAKTERZE I CECHACH ISTNIEJĄCYCH I PRZEWIDYWANYCH ZAGROŻEŃ DLA ŚRODOWISKA ORAZ HIGIENY I ZDROWIA UŻYTKOWNIKÓW PROJEKTOWANYCH OBIEKTÓW BUDOWLANYCH I ICH OTOCZENIA W ZAKRESIE ZGODNYM Z PRZEPISAMI ODRĘBNYMI

Zgodnie z Rozporządzeniem Rady Ministrów z dnia 9 listopada 2010 r. w sprawie przedsięwzięć mogących znacząco oddziaływać na środowisko (Dz. U. 2010 nr 213 poz. 1397 - tekst jednolity Dz. U. 2016 poz. 71) oraz szczegółowych uwarunkowań związanych z kwalifikowaniem przedsięwzięć do sporządzania raportu o oddziaływaniu na środowisko, planowana inwestycja:

- nie jest zaliczana do przedsięwzięć mogących zawsze znacząco oddziaływać na środowisko;
- nie jest zaliczana do przedsięwzięć mogących potencjalnie znacząco oddziaływać na środowisko.

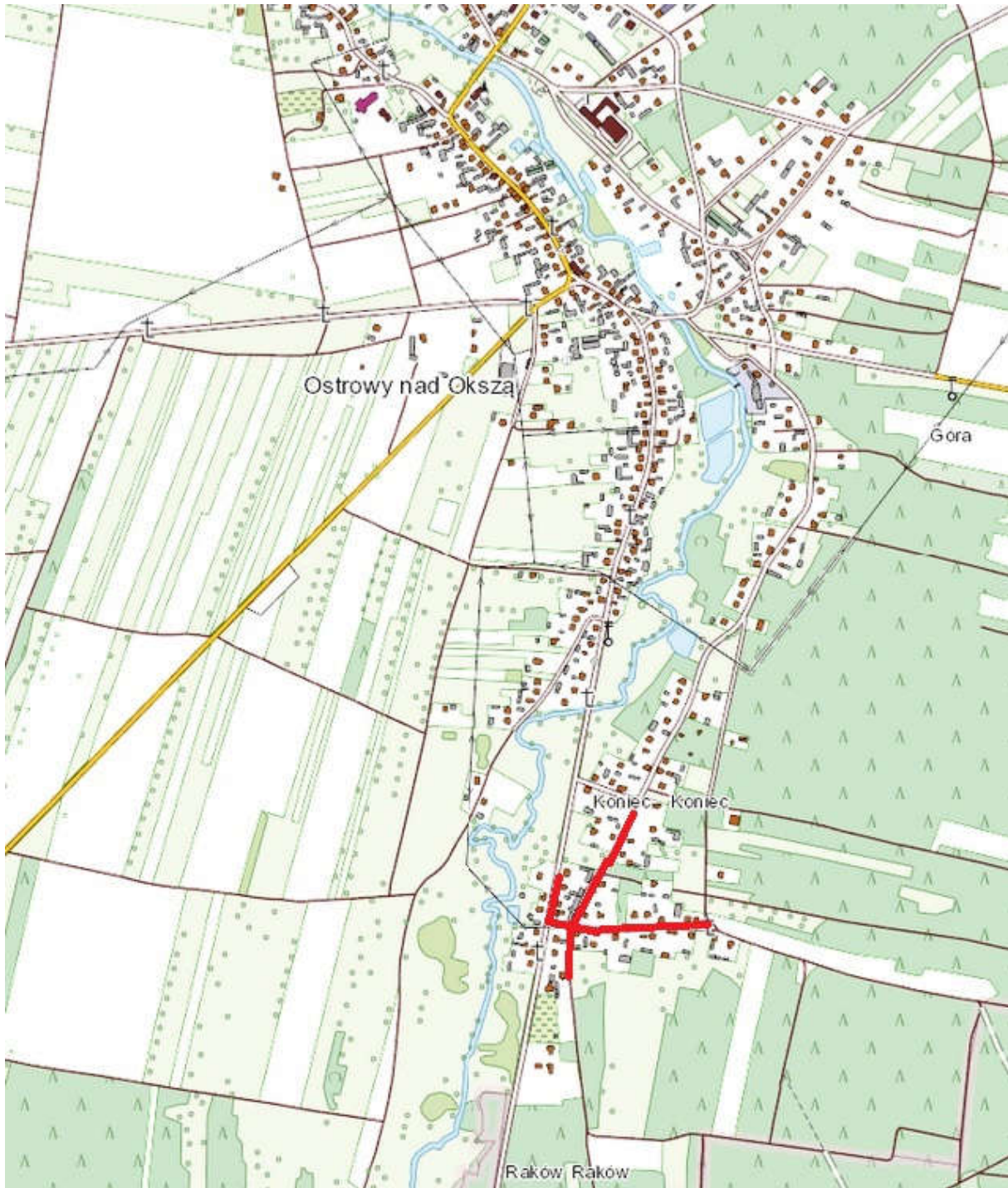
W związku z powyższym inwestycja nie wymaga opracowania raportu oddziaływania na środowisko oraz nie wymaga wydania decyzji o środowiskowych uwarunkowaniach realizacji inwestycji.

Inwestycja wpłynie korzystnie na stan gleby i wód gruntowych. Poprawi standardy życia okolicznych mieszkańców.

13. UWAGI KOŃCOWE

- a) Rozpoczęcie budowy instalacji i jej użytkowania winno być za zgodą organów administracji terenowej.
- b) Płukanie zlecić instytucji odpowiedzialnej za gospodarkę wodno – kanalizacyjną dla inwestycji.
- c) Roboty instalacyjne może wykonywać jedynie jednostka posiadająca właściwe uprawnienia budowlane oraz zezwolenie na prowadzenie prac wydane przez gestora sieci.
- d) Wszystkie wykopy winny być odpowiednio oznakowane, zabezpieczone i oświetlone od zmroku do świtu.
- e) W miejscach przejść dla pieszych należy wykonać kładki nocą oświetlone.
- f) Podczas wykonywania wykopów zwrócić uwagę na nieujawnione instalacje.
- g) Wszelkie odstępstwa od nin. projektu winny być uzgodnione z inspektorem nadzoru, zarządcą sieci, a w przypadku zmiany przebiegu trasy należy uzgodnić ją ponownie na Naradzie Koordynacyjnej.
- h) Wykonanie i odbiór robót budowlano instalacyjnych, należy dokonać zgodnie z Warunkami Technicznymi Wykonania i odbioru Robót Budowlano-Montażowych.

ORIENTACJA
skala 1:10000



OŚWIADCZENIE PROJEKTANTA
o sporządzeniu projektu budowlanego zgodnie z
obowiązującymi przepisami oraz zasadami wiedzy technicznej.

Po zapoznaniu się z przepisami Ustawy z dnia 7 lipca 1994 r. Prawo budowlane (Dz. U. 1994 nr 89 poz. 414, tekst jednolity: Dz. U. 2016 nr 0 poz. 290), zgodnie z art. 20. ust. 4. pkt. 2. tej ustawy oświadczam, że projekt budowlany dotyczący inwestycji:

„Budowa odwodnienia ulic: Brzozowej, Leśnej oraz Bór w miejscowości Ostrowy nad Okszą, gm. Miedźno.”

został opracowany zgodnie z obowiązującymi przepisami i zasadami wiedzy technicznej.

Zawartość projektu budowlanego spełnia wymagania Rozporządzenia Ministra Infrastruktury z dnia 27 kwietnia 2012 r. z sprawie zakresu i formy dokumentacji projektowej, a dokumentacja projektowa jest kompletna z punktu widzenia celu jakiemu ma służyć.

Świadomy/a odpowiedzialności karnej za podanie w niniejszym oświadczeniu nieprawdy zgodnie z art. 233 Kodeksu Karnego, potwierdzam własnoręcznym podpisem prawdziwość złożonego oświadczenia.

Projektant br. mgr inż. Łukasz Mirczak
sanitarnej: upr. nr: SLK/1059/PWOS/05

Sprawdzający mgr inż. Paweł Januszewski
br. sanitarnej: upr. nr: SLK/5184/PWOS/13

Pracownia Inter Art, .ul. Wiktorowska 34, Wapiennik, 42-120 Miedźno

nip: 9491573789, www.interart.gto.pl, interart@gto.pl, tel. 509521710

Projekty instalacji sanitarnych oraz budownictwa komunikacyjnego



INFORMACJA DOTYCZĄCA BEZPIECZEŃSTWA I OCHRONY ZDROWIA

zgodnie z

ROZPORZĄDZENIEM MINISTRA INFRASTRUKTURY

z dnia 23 czerwca 2003 r.

w sprawie informacji dotyczącej bezpieczeństwa i ochrony zdrowia oraz planu bezpieczeństwa i
ochrony zdrowia

(Dz. U. nr 120, poz. 1126)

*Budowa odwodnienia ulic: Brzozowej, Leśnej oraz Bór w miejscowości
Ostrowy nad Okszą, gm. Miedźno.*

inwestor: Gmina Miedźno
ul. Ułańska 25
42-120 Miedźno

projektant br. sanitarnej: mgr inż. Łukasz Mirczak
upr. nr: SLK/1059/PWOS/05

ZAWARTOŚĆ OPRACOWANIA

1. Zakres robót dla całego zamierzenia budowlanego oraz kolejność realizacji poszczególnych robót.
2. Wykaz istniejących obiektów budowlanych.
3. Elementy zagospodarowania terenu, które mogą stwarzać zagrożenie bezpieczeństwa i zdrowia ludzi.
4. Przewidywane zagrożenia występujące podczas realizacji robót budowlanych – ich skala i rodzaje oraz miejsce i czas wystąpienia.
5. Sposób prowadzenia instruktażu pracowników przed przystąpieniem do prowadzenia robót.
6. Środki techniczne i organizacyjne zapobiegające niebezpieczeństwom wynikającym z wykonywania robót budowlanych w strefach szczególnego zagrożenia zdrowia lub w ich sąsiedztwie, w tym zapewniających bezpieczną i sprawną komunikację umożliwiającą szybką ewakuację na wypadek pożaru awarii i innych zagrożeń.
7. Warunki bezpiecznego prowadzenia prac w wykopach

1. ZAKRES ROBÓT DLA CAŁEGO ZAMIERZENIA BUDOWLANEGO ORAZ KOLEJNOŚĆ REALIZACJI POSZCZEGÓLNYCH ROBÓT.

Opracowanie niniejsze dotyczy budowy instalacji kanalizacji deszczowej odwadniającej ulice: Leśną, Bór i Brzozową w miejscowości Ostrowy nad Okszą, gm. Miedźno, woj. śląskie. Projekt swoim zakresem obejmuje: instalację kanalizacji deszczowej. Poszczególne prace będą wykonywane w następującej kolejności:

- roboty wytyczeniowe,
- wykonanie wykopów dla instalacji i studni,
- budowa studni,
- ułożenie kanałów i przykanalików,
- zasypanie wykopów,
- roboty wykończeniowe i porządkowe.

2. WYKAZ ISTNIEJĄCYCH OBIEKTÓW BUDOWLANYCH

W rejonie inwestycji występuje następująca podziemna infrastruktura:

- kable teleinformatyczne,
- kable elektroenergetyczne,
- kanalizacja sanitarna,
- wodociąg.

3. ELEMENTY ZAGOSPODAROWANIA TERENU, KTÓRE MOGĄ STWARZAĆ ZAGROŻENIE BEZPIECZEŃSTWA I ZDROWIA LUDZI

Miejsce prowadzenia robót odpowiednio zabezpieczone i oznakowane nie powinno stwarzać zagrożenia bezpieczeństwa i zdrowia ludzi.

4. PRZEWDYWANE ZAGROŻENIA WYSTĘPUJĄCE PODCZAS REALIZACJI ROBÓT BUDOWLANYCH – ICH SKALA I RODZAJE ORAZ MIEJSCE I CZAS WYSTĄPIENIA

Roboty ziemne i budowlane powinny być odpowiednio zabezpieczone i oznakowane. Rejon prowadzenia robót powinien być zabezpieczony barierkami ochronnymi, a od zmierzchu do świtu i przy złej widoczności powinien być odpowiednio oświetlony.

Należy zwracać szczególną uwagę na pracę ludzi podczas równoczesnego używania maszyn.

5. SPOSÓB PROWADZENIA INSTRUKTAŻU PRACOWNIKÓW PRZED PRZYSTĄPIENIEM DO PROWADZENIA ROBÓT

Pracownicy wyznaczeni do wykonywania robót szczególnie niebezpiecznych powinni przejść instruktaż stanowiskowy dotyczący bezpieczeństwa i higieny pracy przeprowadzony przez inspektora o odpowiednich kwalifikacjach. W ramach szkolenia należy zwrócić szczególną uwagę na środki ochrony indywidualnej, zabezpieczających przed skutkami zagrożeń. Dodatkowe szkolenie powinny przejść osoby wyznaczone do nadzorowania ww. robót.

6. ŚRODKI TECHNICZNE I ORGANIZACYJNE ZAPOBIEGAJĄCE NIEBEZPIECZEŃSTWOM WYNIKAJĄCYM Z WYKONYWANIA ROBÓT BUDOWLANYCH W STREFACH SZCZEGÓLNEGO ZAGROŻENIA ZDROWIA LUB W ICH SĄSIEDZTWIE, W TYM ZAPEWNIAJĄCYCH BEZPIECZNĄ I SPRAWNĄ KOMUNIKACJĘ UMOŻLIWIAJĄCĄ SZYBKĄ EWAKUACJĘ NA WYPADEK POŻARU AWARII I INNYCH ZAGROŻEŃ

Prowadzone roboty należy wykonywać zgodnie z:

Rozporządzeniem Ministra Infrastruktury z dnia 06.02.2003 r. w sprawie bezpieczeństwa i higieny pracy podczas wykonywania robót budowlanych (Dz. U. Nr 47, poz. 401),

Odpowiednimi wymaganiami BHP.

Sposoby zabezpieczenia życia i zdrowia pracowników uzależnione są od przyjętego etapowania robót. Pracownicy powinni zostać wyposażeni w odpowiednie środki ochrony indywidualnej niezależnie od przyjętego etapowania robót.

Wykonywanie robót ziemnych w bezpośrednim sąsiedztwie sieci, takich jak: elektroenergetyczne, telekomunikacyjne, wodociągowe i kanalizacyjne powinno być poprzedzone określeniem przez kierownika budowy bezpiecznej odległości, w jakiej mogą być one wykonywane od istniejącej sieci i sposobu wykonywania tych robót.

Bezpieczną odległość wykonywania robót, o których mowa w ust. 1, ustala kierownik budowy w porozumieniu z właściwą jednostką, w której zarządzie lub użytkowaniu znajdują się te instalacje. Miejsca tych robót należy oznakować napisami ostrzegawczymi i ogrodzić.

W czasie wykonywania robót ziemnych miejsca niebezpieczne należy ogrodzić i umieścić napisy ostrzegawcze.

Prowadzenie robót ziemnych w pobliżu instalacji podziemnych, a także głębienie wykopów poszukiwawczych powinno odbywać się ręcznie.

Roboty prowadzone będą na otwartej przestrzeni w sąsiedztwie innych ulic zapewniających konieczny transport i ewakuację w razie nieszczęśliwego wypadku.

7. WARUNKI BEZPIECZNEGO PROWADZENIA PRAC W WYKOPACH

Kierownik budowy wykona (lub zleci wykonanie – przed rozpoczęciem robót) projektu określającego położenie instalacji i urządzeń podziemnych, mogących znaleźć się w zasięgu prowadzonych robót.

Zostaną określone przez kierownika budowy bezpieczne odległości (w pionie i poziomie) od istniejącej sieci energetycznej i wodociągowej, w jakiej mogą być wykonywane roboty ziemne oraz sposób wykonywania tych robót (bezpieczną odległość ustala kierownik budowy w porozumieniu z jednostką, w której zarządzie lub użytkowaniu znajdują się te instalacje).

Wymaga się:

- ręcznego wykonywania wykopów w pobliżu zidentyfikowanych instalacji podziemnych oraz ręcznego głębienia wykopów poszukiwawczych (bez użycia kilofów, dragów i podobnych narzędzi do odspajania gruntu),
- ogrodzenia miejsc niebezpiecznych w czasie wykonywania robót ziemnych i umieszczania napisów ostrzegawczych, a w miejscach ogólnodostępnych ustawienia balustrad (składających się z deski krawężnikowej o wysokości 0,15 m i poręczy ochronnej umieszczonej na wysokości 1,1 m oraz wolnej przestrzeni między nimi wypełnionej w sposób zabezpieczający przed upadkiem z wysokości) w odległości nie mniejszej niż 1 m od krawędzi wykopu, zaopatrzonych w światło ostrzegawcze koloru czerwonego,

- w przypadkach uzasadnionych względami bezpieczeństwa- szczelnego przykrycia wykopu w sposób uniemożliwiający wpadanie do niego (w tym przypadku można zastosować balustrady z lin lub taśmy umieszczone na wysokości 1,1 m i odległości 1 m od krawędzi wykopu),
- projektu organizacji ruchu i prowadzenia robót zgodnie z tym projektem, jeżeli roboty wykonywane są w pasie drogi publicznej,
- obudowania ścian wykopu, odpowiedniego do jego głębokości, struktury gruntu i przewidywanych obciążeń lub wykonania skarp o odpowiednim kącie pochylenia,
- zapewnienia bezpiecznych zejść (wejść) do wykopu (można wykorzystać np. drabinę) – rozmieszczonych maksymalnie co 20 m,
- składowania urobku z wykopu w odległości nie mniejszej niż 0,6 m dla wykopu obudowanego lub poza granicą klina odłamu gruntu, jeżeli wykop nie jest obudowany,
- zapewnienia, aby osoby współpracujące z operatorem (jeżeli do wykonania wykopów używany jest sprzęt zmechanizowany) znajdowały się wyłącznie w zabezpieczonej części wykopu,
- zapewnienia odpowiedniego zabezpieczenia, jeżeli w wykopie gromadzą się szkodliwe opary i gazy, zwłaszcza tam, gdzie eksploatowane są urządzenia napędzane silnikami spalinowymi,
- zapewnienia wykonywania robót przez co najmniej dwie osoby, dla asekuracji, jeżeli wykop ma głębokość większą niż 2 m,
- zapewnienia używania przez pracowników pracujących na drogach odblaskowych kamizelek.

Starostwo Powiatowe w Kłobucku
 Wydział Geodezji, Kartografii i Katastru
 -
 Rynek im. Jana Pawła II 13, 42-100 Kłobuck
 tel. (34) 310 95 53, fax. -
 email: ergosystem@powiatklobucki.pl, www: zud@powiatklobucki.pl

ODPIS PROTOKOŁU Z NARADY KOORDYNACYJNEJ

przeprowadzonej w dniu 25.09.2019 r. w Starostwie Powiatowym w Kłobucku pokój 93

Naradę przeprowadzono zgodnie z art. 28b ust. 1 Ustawy z dnia 17 maja 1989 r. – Prawo geodezyjne i kartograficzne (t.j. Dz.U. 2019 poz. 725 z póź. zm.), uwzględniając mapy na których sporządzono projekt, materiały państwowego zasobu geodezyjnego i kartograficznego, uzgodnienia jednostek zarządzających sieciami oraz stanowiska zainteresowanych stron.

Znak sprawy: **GKK.6630.182.2019.**

Przedmiot narady:
 Sieć kanalizacji deszczowej.

Lokalizacja:

Jednostka ewidencyjna	Obręb	Arkusze	Działki
Miedźno	0007 Ostrowy		2580, 2651/2, 2785

Adres: Ostrowy, ul.Brzozowa, Leśna, Bór

Wnioskodawca: Inter Art Marcin Rogal Projekty Inwestycyjne i Drogowe, ul. WIKTOROWSKA 34, 42-120 WAPIENNIK

Przewodniczący narady: Maciej Kuk

Stanowiska uczestników narady:

Starostwo Powiatowe w Kłobucku , Osoba reprezentująca: Maciej Kuk

Z uwagami:

1. 1. W trakcie realizacji należy:

- zapewnić obsługę geodezyjną w celu właściwego usytuowania (wytyczenia) w terenie projektowanych urządzeń inżynierskich i innych obiektów budowlanych oraz wykonania pomiaru powykonawczego przed ich zakryciem, zgodnie z treścią art. 43 ustawy z dnia 7 lipca 1994r. Prawo budowlane (t.j. Dz.U. z 2017r. poz. 1332)
- zapewnić należyłą ochronę znaków geodezyjnych podczas prac realizacyjnych (art.22 ustawy z dnia 7 lipca 1994r. Prawo budowlane (t.j. Dz.U. z 2017r. poz. 1332)).
- przekazać właściwemu staroście oryginały dokumentacji geodezyjno – kartograficznej zawierającej m.in. dane umożliwiające aktualizację baz : egib, BDOT500, GESUT, mapy zasadniczej.
- przekazać kopie w/w dokumentacji kierownikowi budowy.

2. Jakakolwiek zmiana projektowanej trasy uzgodnionej podczas niniejszej narady koordynacyjnej wymaga ponownego uzgodnienia.

3. W razie niezgodności realizacji sieci uzbrojenia terenu z uzgodnionym projektem, inwestor zobowiązany jest przedłożyć mapę z wynikami pomiarów powykonawczych właściwemu organowi administracji architektoniczno-budowlanej.

4. Projekt uzgadnia się pod warunkiem bezwzględnego wytyczenia obiektu przez uprawnione jednostki wykonawstwa geodezyjnego, oraz jego inwentaryzacji.

TAURON DYSTRYBUCJA S.A. Oddział w Częstochowie , Osoba reprezentująca: Anna Koloch

Z uwagami:

1. Należy zachować minimalną odległość projektowanych sieci podziemnych od istniejących fundamentów słupów linii energetycznych:

- linii nN - 1m,
- linii SN - 2m,
- linii WN - 5m

2. Przed przystąpieniem do prac w odległości mniejszej niż:

- 3 m od skrajnych przewodów linii napowietrznych nN,
 - 10 m od skrajnych przewodów linii napowietrznych SN,
 - 15 m od skrajnych przewodów linii napowietrznych WN,
- należy uzgodnić bezpieczne metody pracy ze Spółką eksploatującą sieć.

Odległości powyższe dotyczą również użycia dźwignic, licząc odległość od najdalej wysuniętej części maszyny do skrajnego przewodu. Prace ziemne należy prowadzić w ten sposób, aby nie naruszać ustojów słupów linii jw., inaczej będą musiały być odbudowane kosztem i staraniem winnego ich uszkodzenia.

3. Uzgadnia się z uwagą, że prace w pobliżu urządzeń podziemnych TAURON Dystrybucja S.A. należy wykonać ręcznie, zgodnie z obowiązującymi normami.

1. Kable elektroenergetyczne będące w kolizji poprzecznej z planowaną inwestycją należy zabezpieczyć dzieloną rurą osłonową przepustu wychodzącego po 0,5 m poza jezdnię / wjazd / chodnik / oś obiektu liniowego.
2. Należy stosować następujące średnice rur ochronnych:
 - a) Dla kabli 1 kV rury o średnicy minimum 110mm koloru niebieskiego.
 - b) Dla kabli SN rury minimum 160mm koloru czerwonego.
3. W przypadku występowania kabli elektroenergetycznych zabrania się prowadzenia robót ziemnych sprzętem mechanicznym w odległości mniejszej niż 2 m od kabla zlokalizowanego przekopem kontrolnym. Kable można odkopać tylko do strefy ochronnej tj. folii lub cegły – zabrania się odkrywania czynnych kabli energetycznych.
4. Należy uzyskać zgodę na wymagane odpłatne wyłączenia odpowiednich urządzeń energetycznych oraz ustalić nadzór służb energetycznych.
5. Wszelkie prace na istniejących urządzeniach energetycznych będących własnością TAURON Dystrybucja S.A. należy wykonywać z zachowaniem szczególnych środków ostrożności pod nadzorem służb energetycznych TAURON Dystrybucja S.A. Oddział w Częstochowie, a następnie zgłosić celem dokonania odbioru robót zanikowych.
6. Prace przy urządzeniach energetycznych powinny być wykonywane przez pracowników posiadających odpowiednie kwalifikacje, zgodnie z obowiązującymi normami i przepisami.
7. W przypadku wystąpienia niewystarczającej głębokości położenia istniejących kabli energetycznych – zgodnie z wymogami obowiązujących przepisów i norm – oraz innych utrudnień technicznych (np. mufy) należy przewidzieć możliwość przełożenia kabla/kabli energetycznych poprzez wykonanie wstawek kablowych. W takim przypadku należy wystąpić z wnioskiem o określenie nowych warunków technicznych usunięcia kolizji sieci elektroenergetycznej.
8. W przypadku skrzyżowania projektowanych sieci (gazowej, wodociągowej, ciepłowniczej itp.) z istniejącymi kablami SN, należy przedłożyć do uzgodnienia w TAURON Dystrybucja S.A. (Wydział Eksploatacji) projekt techniczny (stanowiący element dokumentacji projektowej projektowanej inwestycji) z zaznaczeniem sposobu (typu i długości rur ochronnych) oraz miejsca zabezpieczenia kabli elektroenergetycznych.

Przedsiębiorstwo Wodociągów i Kanalizacji Okręgu Częstochowskiego Spółka Akcyjna w Częstochowie, Osoba reprezentująca: Paweł Kwiecień

Z uwagami:

1. Uzgodniono trasę sieci, rozwiązanie techniczne przedstawić do akceptacji w Wodociągach Częstochowskich.

Powiatowy Zarząd Dróg , Osoba reprezentująca: Anna Walaszczyk

Z uwagami:

1. Uzgodniono.

MIDIKO Sp. z o.o. , Osoba reprezentująca: Tomasz Bacik

Bez uwag.

Urząd Gminy Miedźno , Osoba reprezentująca: Krzysztof Zyśk

Z uwagami:

1. Uzgodniono.

Stowarzyszenie do spraw Rozwoju Społeczeństwa Informacyjnego Subregionu Północnego Województwa Śląskiego, Osoba reprezentująca: Wojciech Labocha

Z uwagami:

1. Bez uwag.

Mimo wezwania, w naradzie nie uczestniczyli przedstawiciele:

1. Państwowe Gospodarstwo Wodne "Wody Polskie" Zarząd Zlewni w Sieradzu

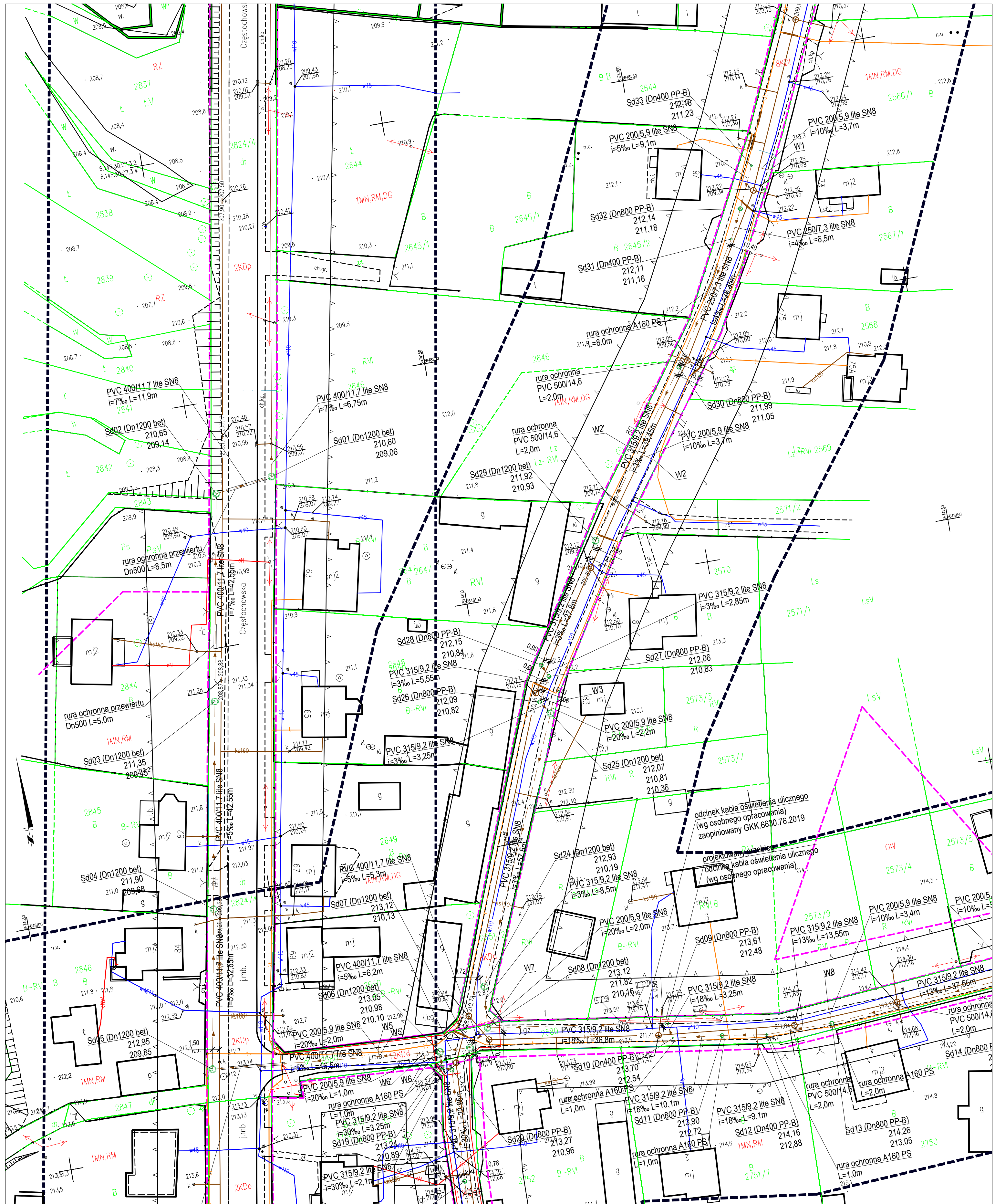
2. Telekomunikacja Polska S.A. Obszar Eksploatacji Pionu Sieci w Opolu

Dodatkowe uwagi i zalecenia:

Załącznik nr 1 - Lista uczestników narady koordynacyjnej.

(podpis przewodniczącego narady)

Załącznikiem do niniejszego protokołu jest część graficzna zawierająca propozycję usytuowania projektowanych sieci uzbrojenia terenu.



MAPA DO CELÓW PROJEKTOWYCH
 Gmina: Miedźno
 Wies: Ostrowy nad Okszą ul. Czeszochowska
 Jedn. ewid.: Miedźno (240604_2)
 Obręb: Ostrowy (0007)
 działka nr 2824/4 (240604_2.0007.2824/4)
 ?
 ID. GKK.6640.1153.2019

Układ współrzędnych prostokątnych płaskich:
 ?układ 2000/18? 6.145.30.07.3.2, 6.145.30.07.3.4
 Układ wysokości: Kronstadt 86

SKALA MAPY 1:500

UWAGI:
 Na obszarze objętym inwestycją, brak obciążeń służebnościami gruntowymi.
 Mapa wykonana została zgodnie z § 79 ust. 5 i 6
 Rozporządzenia Ministra Spraw Wewnętrznych
 i Administracji z dnia 9 listopada 2011r. Dz. U. Nr. 263
 Nie wyklucza się istnienia w terenie innych niż wykazane na
 niniejszej mapie urządzeń podziemnych, które nie były zgłoszone do inwentaryzacji
 lub o których brak jest informacji w instytucjach branżowych.

Granice ewidencyjne działek naniesiono kolorem zielonym

LEGENDA:
 Na podstawie planu miejscowego gminy Miedźno teren, dla którego ustala się:
 MN, RM, DG – zabudowa mieszkaniowa jednorodzinna, zabudowa zagrodowa
 i związana z działalnością gospodarczą
 MN, RM – zabudowa mieszkaniowa jednorodzinna i zagrodowa
 MN, UT, L – zabudowa mieszkaniowa jednorodzinna i rekreacji indywidualnej
 RZ – ?łki
 KDp – drogi gminne powiatowe
 KdD – drogi gminne dojazdowe
 – nieprzekraczalna linia zabudowy
 – zakres opracowania
 – linia rozgraniczająca tereny o różnym przeznaczeniu

wykonaf dnia: 08.07.2019r. geodeta uprawniony mgr inż. Łukasz Ligęza nr. świadectwa 20368

MAPA DO CELÓW PROJEKTOWYCH
 Gmina: Miedźno
 Wies: Ostrowy nad Okszą ul. Brzozowa, Cicha, Leśna, Bór
 Jedn. ewid.: Miedźno (240604_2)
 Obręb: Ostrowy (0007)
 działka nr 2841 (240604_2.0007.2841)
 ?
 2580 (240604_2.0007.2580)
 ?
 2785 (240604_2.0007.2785)?

Układ współrzędnych prostokątnych płaskich:
 ?układ 2000/18? 6.145.30.07.3.2, 6.145.30.07.3.3, 6.145.30.07.3.4
 ?układ 2000/18? 6.145.30.07.4.3, 6.145.30.12.1.2
 Układ wysokości: Kronstadt 86

SKALA MAPY 1:500

UWAGI:
 Na obszarze objętym inwestycją, brak obciążeń służebnościami gruntowymi.
 Mapa wykonana została zgodnie z § 79 ust. 5 i 6
 Rozporządzenia Ministra Spraw Wewnętrznych
 i Administracji z dnia 9 listopada 2011r. Dz. U. Nr. 263
 Nie wyklucza się istnienia w terenie innych niż wykazane na
 niniejszej mapie urządzeń podziemnych, które nie były zgłoszone do inwentaryzacji
 lub o których brak jest informacji w instytucjach branżowych.

Granice ewidencyjne działek naniesiono kolorem zielonym

LEGENDA:
 Na podstawie planu miejscowego gminy Miedźno teren, dla którego ustala się:
 MN, RM, DG – zabudowa mieszkaniowa jednorodzinna, zabudowa zagrodowa i związana z działalnością gospodarczą
 MN, RM – zabudowa mieszkaniowa jednorodzinna i zagrodowa
 MN, UT, L – zabudowa mieszkaniowa jednorodzinna i rekreacji indywidualnej
 RP/LS – grunty rolne wskazane do zalesień
 RZ – ?łki
 KDp – drogi gminne powiatowe
 KdD – drogi gminne lokalne
 KdD – drogi gminne dojazdowe
 Kx – ciężki pieszo jezdne
 WS – wody powierzchniowe śródlądowe
 OW – strefa ochrony archeologicznej
 –nieprzekraczalna linia zabudowy
 – zakres opracowania
 – linia rozgraniczająca tereny o różnym przeznaczeniu

wykonaf dnia: 19.11.2018r. geodeta uprawniony mgr inż. Łukasz Ligęza nr. świadectwa 20368

punkt	wsp. Y	wsp. X
Sd01	6574115.0976	5648182.6574
Sd02	6574103.2839	5648181.1745
Sd03	6574095.6463	5648139.3246
Sd04	6574088.0088	5648097.4748
Sd05	6574082.3403	5648065.3274
W5'	6574116.1762	5648061.9061
W5	6574116.3736	5648063.8813
W6'	6574125.3517	5648060.9784
W6'	6574125.2435	5648059.8359
Sd06	6574128.5877	5648060.6454
Sd07	6574134.8215	5648060.4687
Sd08	6574138.9914	5648063.7520
W7	6574140.3743	5648065.1765
Sd09	6574175.3845	5648058.3188
Sd10	6574176.1073	5648055.1341
Sd11	6574186.1202	5648053.9016
Sd12	6574195.1192	5648052.5221
Sd13	6574208.6682	5648052.4875
W8	6574208.5010	5648055.9134
Sd14	6574245.9146	5648055.3053
W9	6574247.2548	5648059.0722
W11'	6574278.8602	5648057.8778
W11	6574278.1795	5648061.5805
Sd15	6574292.8654	5648058.9714
Sd16	6574338.5636	5648059.6146
Sd17	6574362.3896	5648058.9426
Sd18	6574363.5911	5648062.1076
W12	6574358.0303	5648062.3065
W13	6574386.2273	5648060.5343
Sd19	6574128.4975	5648057.4753
Sd20	6574130.3805	5648056.5772
Sd21	6574128.9913	5648033.6588
Sd22	6574128.5288	5648021.3292
Sd23	6574128.6659	5648000.1412
W4	6574126.9874	5647998.1214
Sd24	6574139.8588	5648072.2316
Sd25	6574162.9725	5648125.0174
W3	6574163.7907	5648127.0860
Sd26	6574161.1444	5648127.6872
Sd27	6574163.9359	5648132.4953
Sd28	6574162.7755	5648135.0847
Sd29	6574178.1810	5648158.2064
W2'	6574189.9391	5648174.5101
W2	6574192.8752	5648172.3813
Sd30	6574201.1511	5648190.2847
Sd31	6574216.3018	5648214.2443
Sd32	6574219.2056	5648220.0305
Sd33	6574222.9600	5648228.3228
W1	6574226.4008	5648226.7562

Oznaczenia:

- istn. kanal deszczowy Dn400
- proj. kanal deszczowy
- proj. studnie
- obszar oddziaływania inwestycji i zakres opracowania

Projekt: **PROJEKT BUDOWLANY**
 Budowa odwodnienia ulic: Brzozowej, Leśnej oraz Bór
 w miejscowości Ostrowy nad Okszą, gm. Miedźno.
 Dz. nr ewid.: 2851/2, 2785, 2580, 2824/2 - obr. Ostrowy.

Skala: 1:500
 Data: 07.2019
 Rysunek nr: 1.1
 Podpis: [Signature]

Projektant: mgr inż. Łukasz Mirczak
 mgr inż. Paweł Januszewski
 mgr inż. Marcin Rogal

"ABC-GEO"
 USŁUGI GEODEZYJNE
 mgr inż. Łukasz Ligęza
 42-122 Ostrowy nad Okszą, ul. Brzozowa 40
 NIP: 574-184-36-51 REGON: 242912117
 Tel. 601 324 837

GEODETA UPRAWNIONY
 mgr inż. Łukasz Ligęza
 42-122 Ostrowy nad Okszą, ul. Brzozowa 40
 NIP: 574-184-36-51 REGON: 242912117
 Nr świadectwa 20368

"ABC-GEO"
 USŁUGI GEODEZYJNE
 mgr inż. Łukasz Ligęza
 42-122 Ostrowy nad Okszą, ul. Brzozowa 40
 NIP: 574-184-36-51 REGON: 242912117
 Tel. 601 324 837

GEODETA UPRAWNIONY
 mgr inż. Łukasz Ligęza
 42-122 Ostrowy nad Okszą, ul. Brzozowa 40
 NIP: 574-184-36-51 REGON: 242912117
 Nr świadectwa 20368

W materiałach narad koordynacyjnych
 brak informacji o projektowanych
 przebiegach sieci uzbrojenia terenu

w dniu 16-07-2019

STAROSTWO POWIATOWE
 w KŁOBUCKU
 42-100 Kłobucko
 ul. Rynek II 13
 tel. (0-34) 310-96-00
 seron 151795249 NIP 574-17-83-156

Podpisana na 39. niniejszy dokument został opracowany w wyniku
 prac geodezyjnych i kartograficznych, których rezultaty zawiera
 opraca techniczny w oparciu o analizę materiałów planimetrycznych
 i altymetrycznych i kartograficznych

Geodeta uprawniony do wykonywania prac geodezyjnych i kartograficznych

mgr inż. Łukasz Ligęza 2019.1331

Z up. STAROSTY LIP 2019

Januszewski
 z-ca Naczelnika Wydziału Geodezji,
 Kartografii i Katastru

W materiałach narad koordynacyjnych
 brak informacji o projektowanych
 przebiegach sieci uzbrojenia terenu

w dniu 05-12-2018

STAROSTWO POWIATOWE
 w KŁOBUCKU
 42-100 Kłobucko
 ul. Rynek II 13
 tel. (0-34) 310-96-00
 seron 151795249 NIP 574-17-83-156

Podpisana na 39. niniejszy dokument został opracowany w wyniku
 prac geodezyjnych i kartograficznych, których rezultaty zawiera
 opraca techniczny w oparciu o analizę materiałów planimetrycznych
 i altymetrycznych i kartograficznych

Geodeta uprawniony do wykonywania prac geodezyjnych i kartograficznych

mgr inż. Łukasz Ligęza 2018.2535

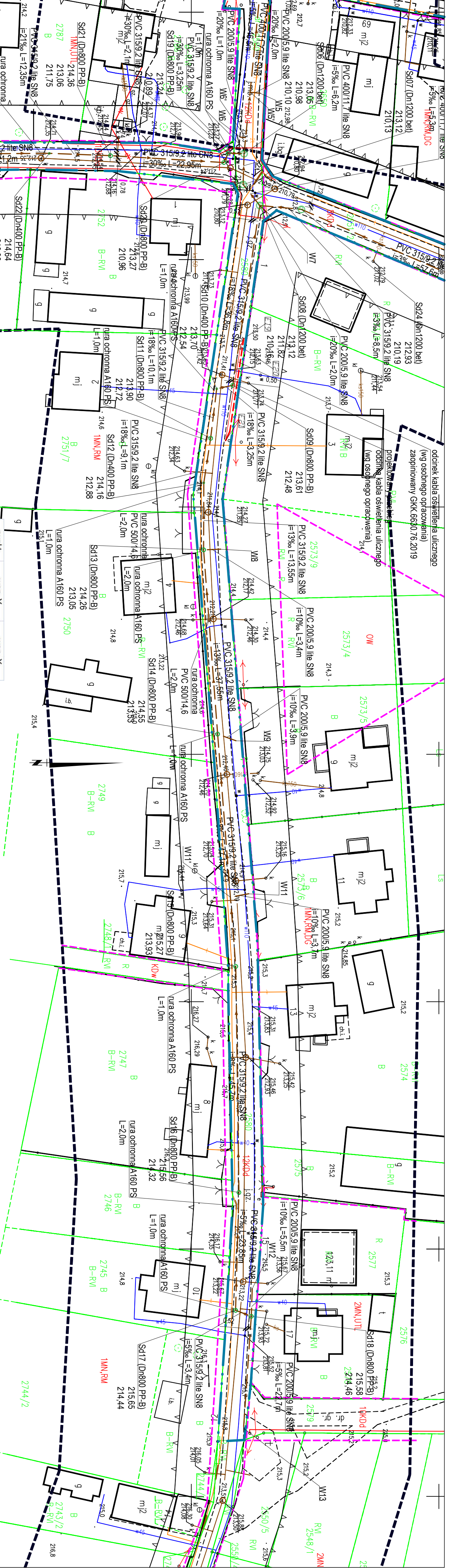
27. GRU 2018

Pracownia Inżynierska Projekt Inżynierski

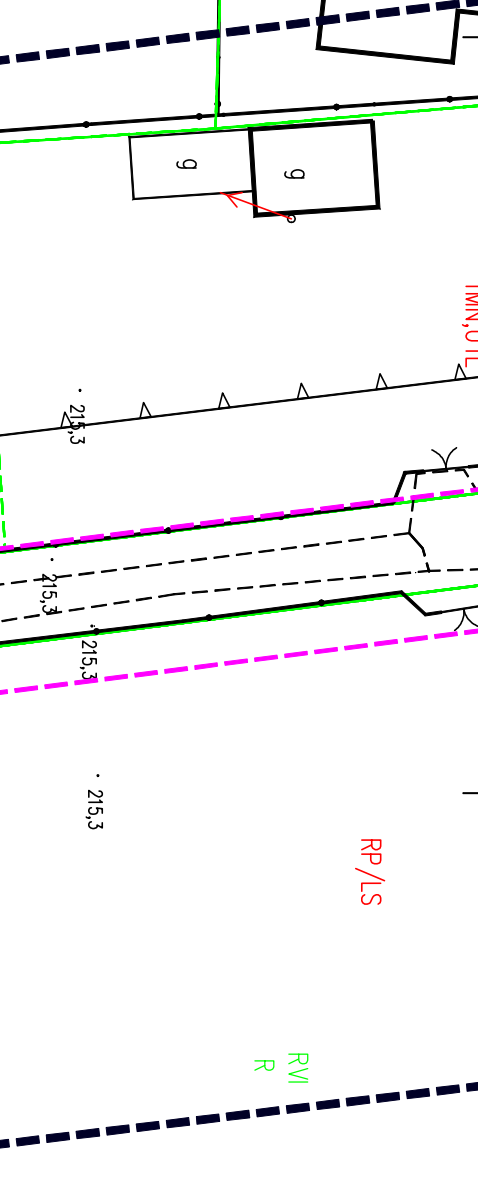
ul. Wiosenne 34, Wąprowa 42-120 Miedźno
 ul. Wiosenne 34, Wąprowa 42-120 Miedźno
 ul. Wiosenne 34, Wąprowa 42-120 Miedźno
 ul. Wiosenne 34, Wąprowa 42-120 Miedźno
 ul. Wiosenne 34, Wąprowa 42-120 Miedźno

Skala: 1:500
 Data: 07.2019
 Rysunek nr: 1.1
 Podpis: [Signature]

Projektant: mgr inż. Łukasz Mirczak
 mgr inż. Paweł Januszewski
 mgr inż. Marcin Rogal



punkt	wsp. Y	wsp. X
Sd01	6574115,0976	5648182,6574
Sd02	6574103,2839	5648181,1745
Sd03	6574095,6463	5648139,3246
Sd04	6574088,0088	5648097,4748
Sd05	6574082,3403	5648066,3274
Ws	6574116,1762	5648061,9061
W5	6574116,3736	5648063,8813
W6	6574125,3517	5648060,9784
W6	6574125,2435	5648059,8359
Sd06	6574128,5877	5648060,4867
Sd07	6574134,8215	5648060,6454
Sd08	6574138,9914	5648063,7520
W7	6574140,3743	5648065,1765
Sd09	6574175,3945	5648058,3188
Ws	6574176,1073	5648055,1341
Sd10	6574186,1202	5648053,9016
Sd11	6574186,1192	5648052,2221
Sd12	6574208,6682	5648052,4875
W8	6574208,5010	5648055,9134
Sd14	6574245,9146	5648055,3053
W9	6574247,2548	5648059,0072
W11*	6574278,8602	5648057,8778
W11	6574278,1795	5648061,5805
Sd15	6574292,8654	5648058,9714
Sd16	6574338,5636	5648059,6146
Sd17	6574362,3896	5648058,9426
Sd18	6574358,5911	5648062,1076
W12	6574358,0303	5648062,3065
W13	6574386,2273	5648060,5343
Sd19	6574128,4975	5648057,4753
Sd20	6574130,3805	5648056,5772
Sd21	6574128,9913	5648033,6588
Sd22	6574128,5288	5648021,3292
Sd23	6574128,6659	5648000,1412
W4	6574126,9874	5647998,1214
Sd24	6574139,8588	5648072,2316
W3	6574163,7907	5648127,0880
Sd25	6574163,9359	5648132,4953
Sd26	6574161,1444	5648127,6872
Sd27	6574163,9359	5648132,4953
Sd28	6574162,7755	5648135,0847
Sd29	6574178,1810	5648158,2064
W2	6574189,9391	5648174,5101
W2	6574192,8752	5648172,3813
Sd30	6574201,1511	5648190,2647
Sd31	6574216,3018	5648214,2443
Sd32	6574219,2056	5648222,0305
Sd33	6574222,9600	5648228,3228
W1	6574226,4008	5648228,7562



MAPA DO CELOW PROJEKTOWYCH
USLUGI GEODEZYJNE
 mgr inż. Eulaksz Ligęza
 42-122 Ostrow nad Odrą ul. Brzozowa 40
 NIP: 514-184-36-51 REGON: 240912111
 Tel. 601 324 837

GEODETA UPRAWNIENY
 mgr inż. Eulaksz Ligęza
 42-122 Ostrow nad Odrą ul. Brzozowa 40
 NIP: 514-184-36-51 REGON: 240912111
 Nr świadectwa 200795

Wy materiałów narad kosztorysowych i brak informacji o projekcyjnych przebiegach sieci uzbrojenia terenu w dniu 08.11.2018

SKALA MAPY 1:500
UMIARZANE
 No. obszarze objęty inwestycją brak obszarów służebności gruntowych.
 Mapa wykonana została zgodnie z § 19 ust. 3 i 6
 Rozporządzenia Ministra Spraw Wewnętrznych i Administracji z dnia 9 listopada 2017r. Dz. U. Nr. 263
 Nie wykazały się istnienie w terenie innych niż wskazane na niniejszej mapie urządzeń podziemnych, które nie były zgłoszone do inwentaryzacji lub o których brak jest informacji w nawiązanych Branzowych.
 Granice ewidencyjne działek naniesiono kolorem zielonym

LEGENDA:
 No. projektowe planu miejscowego gminy Międzyrzec, dla którego ustala się:
 MN, RM, DW - zabudowa mieszkaniowa jednorodzinna, zabudowa zagrodowa i związana z działalnością gospodarczą
 MN, U, L - zabudowa mieszkaniowa jednorodzinna i rekreacji indywidualnej
 RP / S - grunty rolne wskazane do zabudowy
 RZ / S - grunty rolne
 KOP - drogi gminne powiatowe
 KOD - drogi gminne lokalne
 KDD - drogi krajowe
 KK - cegły, pieszo jezdnie
 MS - wody powierzchniowe śródlądowe
 OW - strefa ochrony archeologicznej
 Z - zakreślenie linii zabudowy
 - nieprzepracowano
 - linia rozgraniczająca tereny o różnym przeznaczeniu

Wydruk dnia: 19.11.2018r. geodeta uprawniony mgr inż. Eulaksz Ligęza nr. świadectwa 203368

Pracownia Inter Art
 ul. Wiktoriańska 34, Wapiennik, 42-120 Międzyrzec
 15 121 802 802 tel. nr 95 959 1573/7378, tel. nr 110 710 710
 interart@go.pl, www.interart.go.pl

Projekt instalacji sanitarnych oraz budownictwa komunikacyjnego
 mgr inż. Marcin Rogal

Obmiar	Opis	Stwierdzono
22018-2535	2751/3	2751/3
	2751/4	2751/4
	2751/5	2751/5
	2751/6	2751/6
	2751/7	2751/7
	2749	2749
	2747	2747
	2746	2746
	2745	2745
	2744/2	2744/2

PROJEKT BUDOWLANY
 Biuro do wykonania: ul. Brzozowa 40, 42-120 Międzyrzec, Ostrow nad Odrą, gm. Międzyrzec nad Odrą
 Data: 07.2019
 Skala: 1:500
 Nr projektu: 1.2

Kłobuck 24.04.2019 r.

PZD-BZ.456.78.2019

**Pracownia Inter Art
Wapiennik
ul. Wiktorowska 34
42-120 Miedźno**

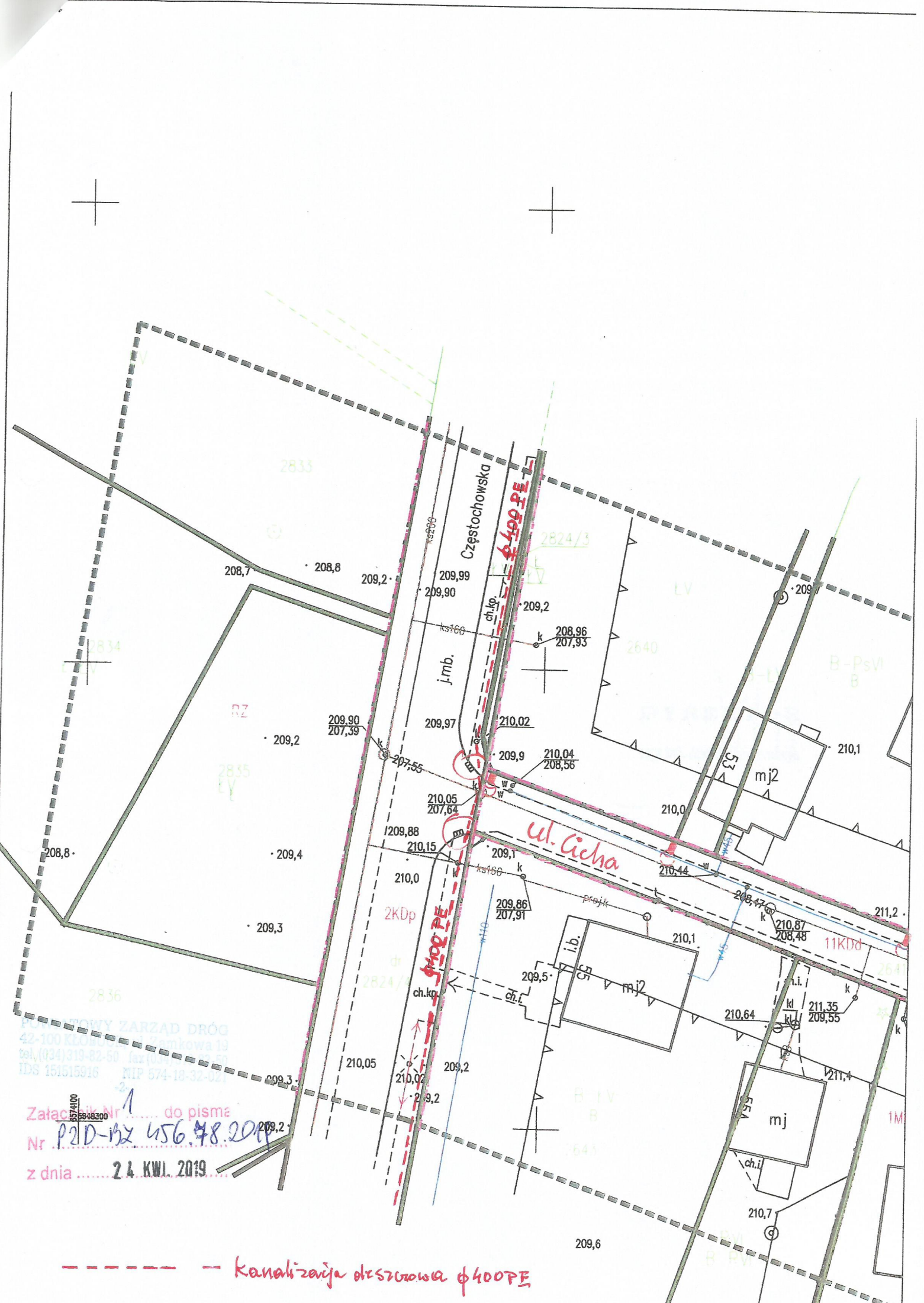
W odpowiedzi na pismo z dnia 29.03.2019 r. /data wpływu 01.04.2019 r./ informuję, że w pasie drogi powiatowej Nr 1026 S (ul. Częstochowska) w m. Ostrowy nad Okszą znajduje się kanalizacja deszczowa $\varnothing 400$ PE na odcinku od ul. Cichej w kierunku południowym o długości ok. 120mb i na odcinku od ul. Cichej w kierunku północnym (do rzeki) o długości ok. 100mb- w załączeniu mapa z zaznaczonym przebiegiem.

W celu rozpatrzenia podłączenia do przedmiotowej kanalizacji, należy złożyć do tut. Zarządu proponowaną trasę przyłącza wraz z podaniem wymaganych parametrów.

Otrzymują:

1. Adresat;
2. A/a.

DYREKTOR
mgr inż. Andrzej Kucharczyk



PUBLICZNY ZARZĄD DRÓG
 42-100 KŁODZKO, ul. Zamkowa 19
 tel. (034) 319-82-50 fax (034) 319-82-51
 IDS 151515916 NIP 574-18-32-001

Załącznik nr 1 do pisma
 Nr PZD-BZ 456.48.2019
 z dnia 24. KWI. 2019

--- kanalizacja o średnicy φ400 PE

**ZARZĄD POWIATU
KŁOBUCKIEGO**

Adres do korespondencji:
ul. Zamkowa 19
42- 100 Kłobuck

Kłobuck, dnia 19.07.2019 r.

PZD-BZ.456.155.2019

DECYZJA

Na podstawie art. 19 ust. 2 pkt. 3, art. 39 ust. 3 i ust. 3a Ustawy z dnia 21 marca 1985 r. o drogach publicznych (Dz.U.2018.2068 t.j. z późn. zm.), Uchwały Nr 217/2015 Zarządu Powiatu w Kłobucku z dnia 29 października 2015 roku w sprawie upoważnienia Dyrektora Powiatowego Zarządu Dróg w Kłobucku do załatwiania spraw, a także art. 104 i art. 107 Ustawy z dnia 14 czerwca 1960 roku-Kodeks postępowania administracyjnego (Dz.U.2017.1257 t.j. z późn. zm.), po rozpatrzeniu wniosku z dnia 17.07.2019 r. złożonego przez Pełnomocnika- Pana Marcina Rogal, reprezentującego Pracownię Inter Art, Wapiennik, ul. Wiktorowska 34, 42-120 Miedźno, działającego z upoważnienia Inwestora- Gminy Miedźno, ws. lokalizacji w pasie drogowym drogi powiatowej Nr 1026 S w m. Ostrowy nad Okszą, ul. Częstochowska, gm. Miedźno, urządzeń niezwiązanych z potrzebami zarządzania drogami lub potrzebami ruchu drogowego, tj. projektowanego kanału deszczowego na odcinku od skrzyżowania z drogą gminną- ul. Leśna do istniejącego kanału

zezwalam

Inwestorowi na lokalizację kanału deszczowego w pasie drogowym drogi powiatowej Nr 1026 S (dz. dr. 2824/4) w m. Ostrowy nad Okszą, ul. Częstochowska, gm. Miedźno, w miejscu wskazanym na załączniku mapowym do niniejszej decyzji.

Ustala się następujące warunki lokalizacji i wykonania inwestycji:

1. Umieszczenie w pasie drogowym infrastruktury technicznej nie może przyczyniać się do czasowego lub trwałego zagrożenia bezpieczeństwa ruchu drogowego albo zmniejszenia wartości użytkowej drogi.
2. Odcinek kanału pod nawierzchnią drogi powiatowej zaprojektować przewiertem.
3. Odtworzyć pozostałe elementy pasa drogowego do stanu pierwotnego, zgodnie z aktualną wiedzą inżynierską, przy zachowaniu wymogów Rozporządzenia Ministra Transportu i Gospodarki Morskiej z dnia 2 marca 1999 r. w sprawie warunków technicznych, jakim powinny odpowiadać drogi publiczne i ich usytuowanie (Dz.U.2016.124 t.j. z późn. zm.) oraz obowiązujących norm i przepisów.
4. Decyzja nie dotyczy gruntów prywatnych oraz innych gruntów znajdujących się poza pasem drogowym dróg powiatowych, na które Inwestor zobowiązany jest uzyskać odrębne zgody.
5. Tut. Zarząd nie ponosi odpowiedzialności za kolizję z urządzeniami obcymi znajdującymi się w pasie drogowym. Lokalizację tych urządzeń ustalić z ich użytkownikami.
6. Utrzymanie urządzenia należeć będzie do jego posiadacza.
7. Zgodnie z art. 40 ust. 3 Ustawy z dnia 21 marca 1985 r. o drogach publicznych (Dz.U.2018.2068 t.j. z późn. zm.) administrator ma prawo do naliczania opłaty za zajęcie terenu stanowiący pas drogowy. Wniosek o wydanie zezwolenia na zajęcie pasa drogowego należy złożyć zarządcy drogi, z co najmniej 30-to dniowym wyprzedzeniem. Wniosek powinien zawierać nazwę jednostki, cel, lokalizację, powierzchnię oraz planowany okres zajęcia odcinka pasa drogowego. Do wniosku należy dołączyć plan sytuacyjny odcinka pasa drogowego z podaniem jego wymiarów oraz zatwierdzony przez Starostę Kłobuckiego projekt organizacji ruchu. W przypadku prowadzenia prac etapowo, do wniosku należy załączyć

również harmonogram robót.

Niniejsza decyzja jest ważna na okres 24 miesięcy od daty jej wydania i traci swą ważność w przypadku niedotrzymania podanych warunków oraz jeżeli w tym okresie inwestycja nie zostanie wybudowana.

Uzasadnienie

Na podstawie art. 107 § 4 Ustawy z dnia 14 czerwca 1960 roku- Kodeks postępowania administracyjnego (Dz.U.2017.1257 t.j. z późn. zm.) odstępuje się od uzasadnienia decyzji, gdyż uwzględnia ona w całości żądanie strony.

Pouczenie

Zgodnie z art. 39 ust. 3 i 3a Ustawy o drogach publicznych Inwestor przed rozpoczęciem robót budowlanych jest zobowiązany do:

- uzyskania pozwolenia na budowę lub zgłoszenia budowy albo wykonywania robót budowlanych;
- uzgodnienia z zarządcą drogi, przed uzyskaniem pozwolenia na budowę, projektu budowlanego obiektu lub urządzenia- o ile projekt budowlany jest wymagany;
- uzyskania zezwolenia zarządcy drogi na zajęcie pasa drogowego, dotyczącego prowadzenia robót w pasie drogowym lub na umieszczenie w nim obiektu lub urządzenia.

Niniejsza decyzja nie zwalnia Inwestora z obowiązku przestrzegania Ustawy Prawo Budowlane (Dz.U.2018r., poz. 1202 z późn. zm.).

Od niniejszej decyzji służy stronom odwołanie do Samorządowego Kolegium Odwoławczego w Częstochowie za pośrednictwem Powiatowego Zarządu Dróg w Kłobucku w terminie 14 dni od dnia jej doręczenia. W trakcie biegu terminu do wniesienia odwołania strona może zrzec się prawa do wniesienia odwołania wobec organu administracji publicznej, który wydał decyzję. Oświadczenie należy złożyć do PZD w Kłobucku, który działa w imieniu Zarządu Powiatu. Z dniem doręczenia oświadczenia o zrzeczeniu się prawa do wniesienia odwołania przez ostatnią ze stron postępowania, decyzja staje się ostateczna i prawomocna, co oznacza, iż decyzja podlega natychmiastowemu wykonaniu i brak jest możliwości wniesienia odwołania do Samorządowego Kolegium Odwoławczego w Częstochowie.

Zwolniono z opłaty skarbowej zgodnie z częścią III ust. 44, pkt. 2, kolumna 4 pkt. 9 Załącznika do Ustawy z dnia 16 listopada 2006 r. o opłacie skarbowej (Dz.U.2018.1044 t.j. z późn. zm.).

Załącznik:

1. załącznik mapowy z lokalizacją inwestycji.

Otrzymują:

1. Marcin Rogal- Pełnomocnik,
2. A/a.

Z up. Zarządu Powiatu
Kłobuckiego

mgr inż. Andrzej Kucharczyk
Dyrektor Powiatowego Zarządu
Dróg w Kłobucku



OZNAACZENIA

lin. kanał 6400

proponowany przebieg tunelu

POWIATOWY ZARZĄD DRÓG
42-100 KŁOBUCK, UL. ŻEMKOWA 19
tel. (034) 319-82-80 fax (034) 319-83-80
D.S. 151515916 NIP 574-18-32-021

Załącznik nr 1 do pisma
Nr P.20-BX.456.155.2019
z dnia 19. LIP. 2019

Kłobuck, dnia 17.09.2019 r.

PZD.BZ.456.205.2019

INTER-ART
Wapiennik, ul. Wiktorowska 34
42-120 Miedźno

W odpowiedzi na pismo z dnia 29.08.2019r. informuję, że uzgadniam pozytywnie przedłożony projekt budowlany pn.: „Budowa odwodnienia ulic: Brzozowej, Leśnej oraz Bór w miejscowości Ostrowy nad Okszą, gm. Miedźno”, w zakresie przebiegu kanału w drodze powiatowej Nr 1026 S- ul. Częstochowska w m. Ostrowy nad Okszą.

Otrzymują:

1. Adresat;
2. A/a.

DYREKTOR
mgr inż. Andrzej Kucharczyk

URZĄD GMINY
42-120 MIEDŹNO, ul. Ułańska 25
woj. śl. lś
tel. 34-317-90-10 fax 34-317-80-30

Miedźno, 05.09.2019

RR.6740.7.2019

Inter Art Marcin Rogal

ul. Wiktorowska 34

42-120 Wapiennik

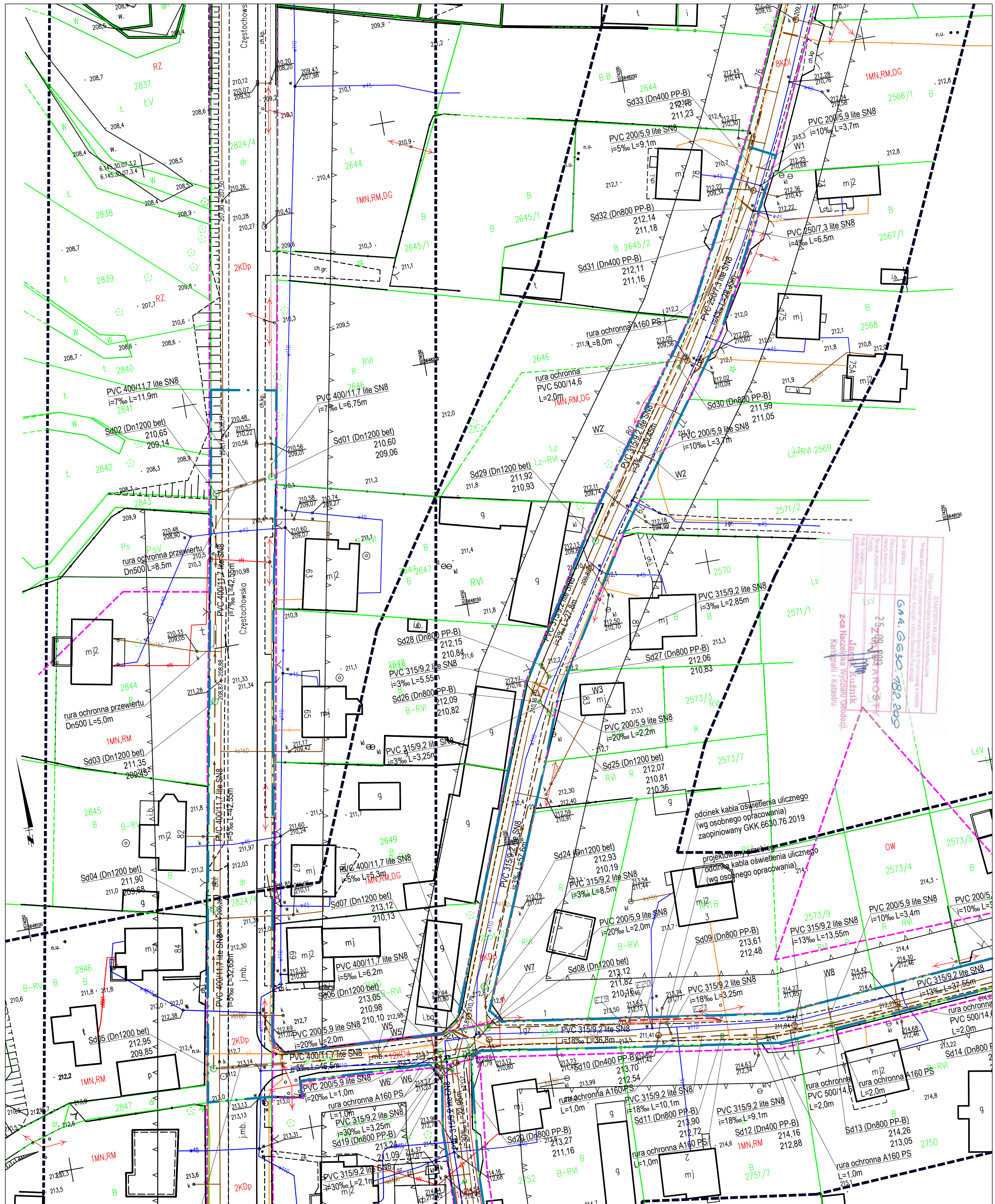
W związku z otrzymanym pismem z dnia 29.08.2019r (data wpływu 30.08.2019r) dotyczącym zaopiniowania projektu dotyczącego „Budowy odwodnienia ulic: Brzozowa, Leśna, Bór w m. Ostrowy nad Okszą, gm. Miedźno

opiniuję pozytywnie

Z up. Wójta
Krzysztof Zyśk
Inspektor

Otrzymują

1. Adresat
2. A/a



Główny Inżynier Projektant
 Paweł Januszewski
 Inżynier
 z-ca Naczelnika Wydziału Geodezji,
 Kartografii i Katastru

MAPA DO CELÓW PROJEKTOWYCH
 Gmina: Miedźno
 Wies: Ostrowy nad Okszą ul. Czeszochowska
 Jedn. ewid.: Miedźno (240604_2)
 Obręb: Ostrowy (0007)
 działka nr 2824/4 (240604_2.0007.2824/4)
 ID. GKK.6640.1153.2019

Układ współrzędnych prostokątnych płaskich:
 ?układ 2000/18? 6.145.30.07.3.2, 6.145.30.07.3.4
 Układ wysokości: Kronstadt 86

SKALA MAPY 1:500

UWAGI:
 Na obszarze objętym inwestycją, brak obciążeń służebnościami gruntowymi.
 Mapa wykonana została zgodnie z § 79 ust. 5 i 6
 Rozporządzenia Ministra Spraw Wewnętrznych
 i Administracji z dnia 9 listopada 2011r. Dz. U. Nr. 263
 Nie wyklucza się istnienia w terenie innych niż wykazane na
 niniejszej mapie urządzeń podziemnych, które nie były zgłoszone do inwentaryzacji
 lub o których brak jest informacji w instytucjach branżowych.

Granice ewidencyjne działek naniesiono kolorem zielonym

LEGENDA:
 Na podstawie planu miejscowego gminy Miedźno teren, dla którego ustala się:
 MN, RM, DG – zabudowa mieszkaniowa jednorodzinna, zabudowa zagrodowa
 i związana z działalnością gospodarczą
 MN, RM, UT – zabudowa mieszkaniowa jednorodzinna i zagrodowa
 MN, UT – zabudowa mieszkaniowa jednorodzinna i rekreacji indywidualnej
 RZ – łąki
 KDP – drogi gminne powiatowe
 KDD – drogi gminne dojazdowe
 – nieprzekraczalna linia zabudowy
 – zakres opracowania
 – linia rozgraniczająca tereny o różnym przeznaczeniu

wykonaf dnia: 08.07.2019r. geodeta uprawniony mgr inż. Łukasz Ligęza nr. świadectwa 20368

MAPA DO CELÓW PROJEKTOWYCH
 Gmina: Miedźno
 Wies: Ostrowy nad Okszą ul. Brzozowa, Cicha, Leśna, Bór
 Jedn. ewid.: Miedźno (240604_2)
 Obręb: Ostrowy (0007)
 działka nr 2841 (240604_2.0007.2841/2)
 ? 2641 (240604_2.0007.2641)
 ? 2580 (240604_2.0007.2580)
 ? 2785 (240604_2.0007.2785)?

ID. GKK.6640.766.2018

Układ współrzędnych prostokątnych płaskich:
 ?układ 2000/18? 6.145.30.07.3.3, 6.145.30.07.3.4
 ???6.145.30.07.4.3, 6.145.30.12.1.2
 Układ wysokości: Kronstadt 86

SKALA MAPY 1:500

UWAGI:
 Na obszarze objętym inwestycją, brak obciążeń służebnościami gruntowymi.
 Mapa wykonana została zgodnie z § 79 ust. 5 i 6
 Rozporządzenia Ministra Spraw Wewnętrznych
 i Administracji z dnia 9 listopada 2011r. Dz. U. Nr. 263
 Nie wyklucza się istnienia w terenie innych niż wykazane na
 niniejszej mapie urządzeń podziemnych, które nie były zgłoszone do inwentaryzacji
 lub o których brak jest informacji w instytucjach branżowych.

Granice ewidencyjne działek naniesiono kolorem zielonym

LEGENDA:
 Na podstawie planu miejscowego gminy Miedźno teren, dla którego ustala się:
 MN, RM, DG – zabudowa mieszkaniowa jednorodzinna, zabudowa zagrodowa i związana z działalnością gospodarczą
 MN, RM, UT – zabudowa mieszkaniowa jednorodzinna i zagrodowa
 MN, UT – zabudowa mieszkaniowa jednorodzinna i rekreacji indywidualnej
 RP/LS – grunty rolne wskazane do zalesień
 RZ – łąki
 KDP – drogi gminne powiatowe
 KDL – drogi gminne lokalne
 KDD – drogi gminne dojazdowe
 Kx – ciężki pieszo jezdne
 WS – wody powierzchniowe śródlądowe
 OW – strefa ochrony archeologicznej
 –nieprzekraczalna linia zabudowy
 – zakres opracowania
 – linia rozgraniczająca tereny o różnym przeznaczeniu

wykonaf dnia: 19.11.2018r. geodeta uprawniony mgr inż. Łukasz Ligęza nr. świadectwa 20368

punkt	wsp. Y	wsp. X
Sd01	6574115.0976	5648182.6574
Sd02	6574103.2839	5648181.1745
Sd03	6574095.6463	5648139.3246
Sd04	6574088.0088	5648097.4748
Sd05	6574082.3403	5648065.3274
W5	6574116.1762	5648061.9061
W5	6574116.3736	5648063.8813
W6	6574125.3517	5648060.9784
W6	6574125.2435	5648059.8359
Sd06	6574128.5877	5648060.6454
Sd07	6574134.8215	5648060.4687
Sd08	6574138.9914	5648063.7520
W7	6574140.3743	5648065.1765
Sd09	6574175.3845	5648058.3188
Sd10	6574176.1073	5648055.1341
Sd11	6574186.1202	5648053.9016
Sd12	6574195.1192	5648052.5221
Sd13	6574208.6682	5648052.4875
W8	6574208.5010	5648055.9134
Sd14	6574245.9146	5648055.3053
W9	6574247.2548	5648059.0722
W11'	6574278.8602	5648057.8778
W11	6574278.1795	5648061.5805
Sd15	6574292.8654	5648058.9714
Sd16	6574338.5636	5648059.6146
Sd17	6574362.3896	5648058.9426
Sd18	6574363.5911	5648062.1076
W12	6574358.0303	5648062.3065
W13	6574386.2273	5648060.5343
Sd19	6574128.4975	5648057.4753
Sd20	6574130.3805	5648056.5772
Sd21	6574128.9913	5648033.6588
Sd22	6574128.5288	5648021.3292
Sd23	6574128.6659	5648000.1412
W4	6574126.9874	5647998.1214
Sd24	6574139.8588	5648072.2316
Sd25	6574162.9725	5648125.0174
W3	6574163.7907	5648127.0860
Sd26	6574161.1444	5648127.6872
Sd27	6574163.9359	5648132.4953
Sd28	6574162.7755	5648135.0847
Sd29	6574178.1810	5648158.2064
W2'	6574189.9391	5648174.5101
W2	6574192.8752	5648172.3813
Sd30	6574201.1511	5648190.2847
Sd31	6574216.3018	5648214.2443
Sd32	6574219.2056	5648220.0305
Sd33	6574222.9600	5648228.3228
W1	6574226.4008	5648226.7562

Oznaczenia:
 - isln. kanal deszczowy Dn400
 - proj. kanal deszczowy
 - proj. studnie
 - obszar oddziaływania inwestycji i zakres opracowania

Tabela:
 Projekt: PROJEKT BUDOWLANY Budowa odwodnienia ulic: Brzozowej, Leśnej oraz Bór w miejscowości Ostrowy nad Okszą, gm. Miedźno. Dz. nr ewid.: 26512, 2785, 2580, 2824/2 - obr. Ostrowy.
 Branża: Sanitarna
 Skala: 1:500
 Inwestor: Gmina Miedźno ul. Ulańska 25 42-120 Miedźno
 Data: 07.2019
 Tytuł opracowania: Projekt zagospodarowania terenu - cz. 1.
 Projektant br. sanitarna: mgr inż. Łukasz Mirczak upr. nr: SLK/1059/PW/05/13
 Sprawozdający br. sanitarna: mgr inż. Paweł Januszewski upr. nr: SLK/5184/PW/05/13
 Opracowanie: mgr inż. Marcin Rogal

"ABC-GEO"
 USŁUGI GEODEZYJNE
 mgr inż. Łukasz Ligęza
 42-122 Ostrowy nad Okszą, ul. Brzozowa 40
 NIP: 574-184-36-51 REGON: 242912117
 Tel. 601 324 837

GEODETA UPRAWNIONY
 mgr inż. Łukasz Ligęza
 42-122 Ostrowy nad Okszą, ul. Brzozowa 40
 NIP: 574-184-36-51 REGON: 242912117
 Nr świadectwa 20368

"ABC-GEO"
 USŁUGI GEODEZYJNE
 mgr inż. Łukasz Ligęza
 42-122 Ostrowy nad Okszą, ul. Brzozowa 40
 NIP: 574-184-36-51 REGON: 242912117
 Tel. 601 324 837

GEODETA UPRAWNIONY
 mgr inż. Łukasz Ligęza
 42-122 Ostrowy nad Okszą, ul. Brzozowa 40
 NIP: 574-184-36-51 REGON: 242912117
 Nr świadectwa 20368

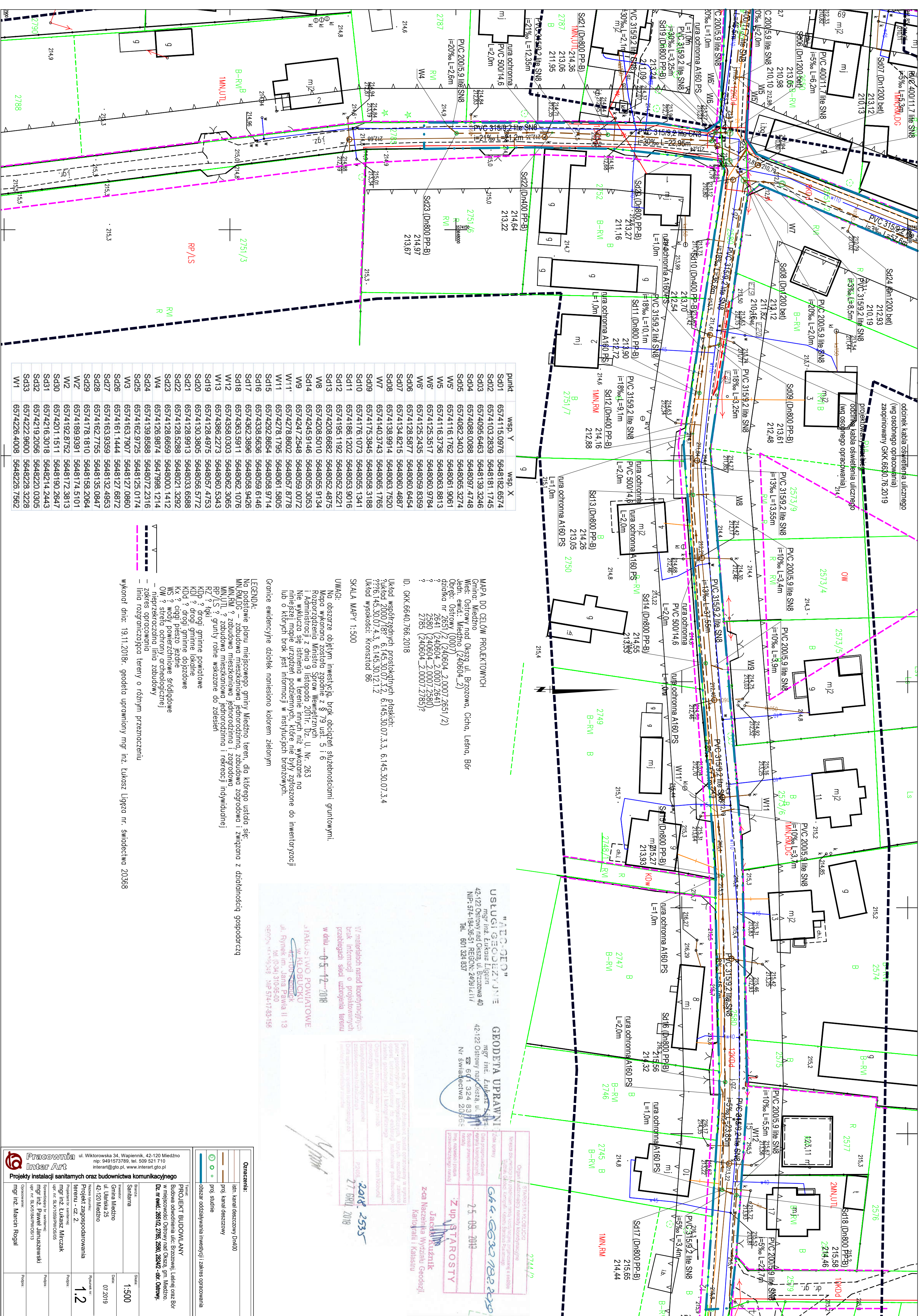
W materiałach narad koordynacyjnych brak informacji o projektowanych przebiegach sieci uzbrojenia terenu
 w dniu 16-07-2019
 STAROSTWO POWIATOWE w KŁOBUCKU ul. Świerkowa 13 42-100 Kłobucko tel. 71 723-132

w dniu 16-07-2019
 Z up. STAROSTY LIP 2019
 Jacek Kuzniak
 z-ca Naczelnika Wydziału Geodezji, Kartografii i Katastru

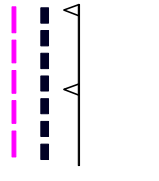
W materiałach narad koordynacyjnych brak informacji o projektowanych przebiegach sieci uzbrojenia terenu
 w dniu 05-12-2018
 STAROSTWO POWIATOWE w KŁOBUCKU ul. Świerkowa 13 tel. 71 723-132

w dniu 05-12-2018
 STAROSTWO POWIATOWE w KŁOBUCKU ul. Świerkowa 13 tel. 71 723-132

w dniu 27.06.2018
 Jacek Kuzniak
 z-ca Naczelnika Wydziału Geodezji, Kartografii i Katastru



punkt	wsp. Y	wsp. X
Sd01	6574115.0976	5648182.6574
Sd02	6574103.2839	5648181.1745
Sd03	6574095.6463	5648139.3246
Sd04	6574088.0088	5648097.4748
Sd05	6574082.3403	5648065.3274
W5	6574116.1762	5648061.9061
W6	6574116.3736	5648063.8813
W6	6574125.3517	5648060.9784
W6	6574125.2435	5648059.8359
Sd06	6574128.5877	5648060.6454
Sd07	6574134.8215	5648060.4687
Sd08	6574138.9914	5648063.7520
W7	6574140.3743	5648065.1765
Sd09	6574175.3845	5648058.3188
Sd10	6574176.1073	5648055.1341
Sd11	6574186.1202	5648053.9016
Sd12	6574195.1192	5648052.5221
Sd13	6574208.6682	5648052.4875
W8	6574208.5010	5648055.9134
Sd14	6574245.9146	5648055.3053
W9	6574247.2548	5648059.0072
W11	6574278.8602	5648057.8778
Sd15	6574292.8654	5648058.9714
Sd16	6574338.5636	5648059.6146
Sd17	6574362.3896	5648058.9426
Sd18	6574363.9911	5648062.1076
W12	6574358.0303	5648062.3065
Sd19	6574386.2273	5648060.5343
Sd19	6574128.4975	5648057.4753
Sd20	6574130.3805	5648056.5772
Sd21	6574128.9913	5648033.6588
Sd22	6574128.5288	5648021.3292
Sd23	6574128.6659	5648000.1412
W4	6574126.9874	5647998.1214
Sd24	6574139.8588	5648072.2316
Sd25	6574162.9725	5648125.0174
W3	6574163.7907	5648127.0860
Sd26	6574161.1444	5648127.6872
Sd27	6574163.9359	5648132.4953
Sd28	6574178.1810	5648158.2064
Sd29	6574162.7755	5648135.0847
W2	6574189.9391	5648174.5101
Sd30	6574201.1511	5648190.2647
Sd31	6574216.3018	5648214.2443
Sd32	6574219.2056	5648220.0305
Sd33	6574222.9600	5648228.3228
W1	6574226.4008	5648226.7562



wykonał dnia: 19.11.2018r. geodeta uprawniony mgr inż. Lukasz Ligęza nr. świadectwa 20368

MAPA DO CEŁÓW PROJEKTOWYCH
 Gmina: Międzno
 Miejsc. Ostrowy nad Okszą, ul. Brzozowa, Cicho, Lesna, Bór
 Jedn. ewid. : Międzno (240604_2)
 Działka nr 251 (240604_2,0007,2651/2)
 ? 2580 (240604_2,0007,2580)
 ? 2783 (240604_2,0007,2783)?
 ID: GKK.6640.766.2018

Układ współrzędnych prostokątnych płaskich:
 Układ 2000/187: 6,145,30,07,3,2, 6,145,30,07,3,3, 6,145,30,07,3,4
 2776,145,30,07,4,3, 6,145,30,12,1,2
 Układ wysokości: Konst. 86

SKALA MAPY 1:500

UWAGI:
 Na obszarze objętej inwestycją, brak obciążen siłzbieżnościami gruntowymi.
 Mapa wykonana została zgodnie z § 79 ust. 5 i 6
 Rozporządzenia Ministra Spraw Wewnętrznych
 i Administracji z dnia 9 listopada 2017r. Dz. U. Nr. 283
 Nie wykazuje się istnienia w terenie innych niż wskazane na
 niniejszej mapie urządzeń podziemnych, które nie były zgłoszone do inwentaryzacji
 lub o których brak jest informacji w instytucjach branżowych.

Granice ewidencyjne działek nosioneo kolorem zielonym

LEGENDA:
 Na podstawie planu miejscowego gminy Międzno teren, dla którego ustala się:
 MN,PM,ADG - zabudowę mieszkaniową jednorodzinną, zabudowę zagrodową i zagrodową z działalnością gospodarczą
 MN,RM - zabudowę mieszkaniową jednorodzinną i zagrodową
 RP,LS - grunty rolne wskazane do założeń indywidualnej
 RZ - łąki
 Kdp - drogi gminne powiatowe
 KDi - drogi gminne lokalne
 KOD - drogi gminne dojazdowe
 Kk - drogi gminne dojazdowe
 Kk - cegły, przeszywane
 WS - wody powierzchniowe sfidrowe
 OW - sieć odorny archeologicznej
 - nieprzeznaczona linia zabudowy
 - linia rozgraniczająca tereny o różnym przeznaczeniu

"ART-GEON"
 USŁUGI GEODEZYJNE
 mgr inż. Lukasz Ligęza
 42-122 Ostrowy nad Okszą, ul. Brzozowa 40
 NIP: 574-184-36-51 REGON: 249121111
 Tel. 601 324 837

GEODETA UPRAWNI
 mgr inż. Lukasz Ligęza
 42-122 Ostrowy nad Okszą, ul. Brzozowa 40
 NIP: 574-184-36-51 REGON: 249121111
 Nr. świadectwa 20368

STAKUS INWO POWIATOWE
 w REJONIE
 ul. Rynek im. Jana Pawła II 13
 tel. (034) 310-65-00
 geon@stakus.gov.pl NIP 574-47-83-156

WATERBACH
 WATERBACH
 ul. Rynek im. Jana Pawła II 13
 tel. (034) 310-65-00
 geon@stakus.gov.pl NIP 574-47-83-156

WATERBACH
 WATERBACH
 ul. Rynek im. Jana Pawła II 13
 tel. (034) 310-65-00
 geon@stakus.gov.pl NIP 574-47-83-156

Pracownia Inter Art
 ul. Wiktorska 34, Wapiennik, 42-120 Międzno
 nip: 5491573789, tel. 509 521 710
 interart@go.pl, www.interart.go.pl

PROJEKT BUDOWLANY
 Budowa odcinka ulicy Brzozowej, Lesnej oraz Bór
 w miejscowości Ostrowy nad Okszą, gm. Międzno.
 Dz. nr ewid.: 2581/2, 2755, 2580, 2824/2 - obr. Ostrowy

Skala: 1:500
 Data: 07.2019

Projektant: mgr inż. Lukasz Mirczak
 Projekt: 1.2

Opis: obszar oddziaływania inwestycji i zakres opracowania

Pracownia Inter Art
 ul. Wiktorska 34, Wapiennik, 42-120 Międzno
 nip: 5491573789, tel. 509 521 710
 interart@go.pl, www.interart.go.pl

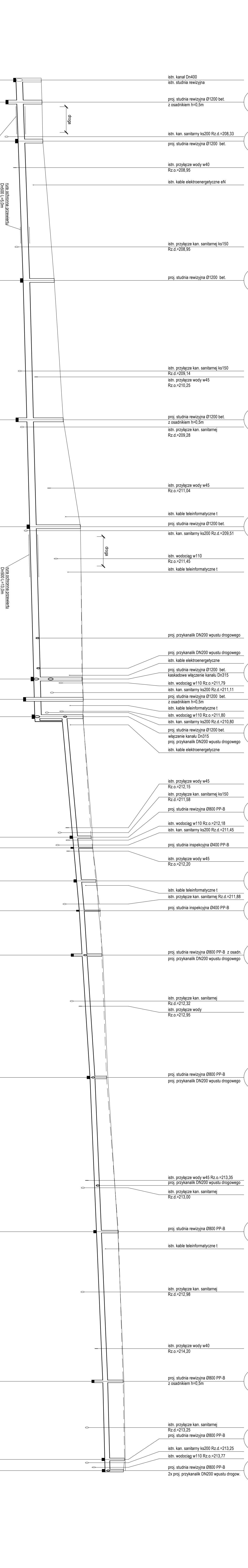
PROJEKT BUDOWLANY
 Budowa odcinka ulicy Brzozowej, Lesnej oraz Bór
 w miejscowości Ostrowy nad Okszą, gm. Międzno.
 Dz. nr ewid.: 2581/2, 2755, 2580, 2824/2 - obr. Ostrowy

Skala: 1:500
 Data: 07.2019

Projektant: mgr inż. Lukasz Mirczak
 Projekt: 1.2

Opis: obszar oddziaływania inwestycji i zakres opracowania

Odległości	P.P. 207,00 m n.p.m.		
0,00			
6,75			
8,15			
16,00			
17,35			
18,65			
26,75			
32,05			
50,95			
61,20			
88,85			
90,65			
103,75			
106,15			
124,80			
133,35			
136,40			
137,80			
139,40			
146,15			
148,40			
150,25			
170,40			
179,60			
181,75			
182,90			
184,10			
187,05			
189,10			
191,00			
192,75			
193,15			
194,40			
196,90			
228,30			
229,80			
231,20			
232,10			
233,60			
234,45			
235,45			
244,55			
245,95			
251,60			
253,65			
267,20			
281,25			
282,80			
304,55			
339,00			
337,60			
341,25			
351,65			
356,90			
370,05			
387,35			
397,35			
411,45			
421,20			
422,80			
423,60			
425,60			



istn. kanal Dn400	Sd01	proj. studnia rewizyjna Ø1200 bet. z osadnikiem h=0,5m
istn. studnia rewizyjna	Sd02	proj. studnia rewizyjna Ø1200 bet.
istn. kan. sanitarny ks200 Rz.d.=208,33	Sd03	proj. studnia rewizyjna Ø1200 bet.
proj. studnia rewizyjna Ø1200 bet. z osadnikiem h=0,5m	Sd04	istn. przyłącze kan. sanitarnej ks150 Rz.d.=208,95
istn. przyłącze wody w40 Rz.o.=208,95	Sd05	proj. studnia rewizyjna Ø1200 bet. z osadnikiem h=0,5m
istn. kabie elektroenergetyczne eN	Sd06	istn. przyłącze kan. sanitarnej ks150 Rz.d.=209,14
istn. przyłącze kan. sanitarnej ks150 Rz.d.=208,95	Sd07	istn. przyłącze wody w45 Rz.o.=210,25
proj. studnia rewizyjna Ø1200 bet.	Sd08	proj. studnia rewizyjna Ø1200 bet. z osadnikiem h=0,5m
istn. przyłącze kan. sanitarnej ks150 Rz.d.=209,14	Sd09	istn. przyłącze wody w45 Rz.o.=211,04
istn. przyłącze wody w45 Rz.o.=211,04	Sd10	istn. kabie teleinformatyczne t
proj. studnia rewizyjna Ø1200 bet. z osadnikiem h=0,5m	Sd11	proj. studnia rewizyjna Ø1200 bet. z osadnikiem h=0,5m
istn. przyłącze kan. sanitarnej Rz.d.=209,28	Sd12	istn. wodociąg w110 Rz.o.=211,80
istn. przyłącze wody w45 Rz.o.=211,04	Sd13	istn. kan. sanitarny ks200 Rz.d.=210,80
proj. studnia rewizyjna Ø1200 bet. z osadnikiem h=0,5m	Sd14	proj. studnia rewizyjna Ø1200 bet. z osadnikiem h=0,5m
istn. kabie teleinformatyczne t	Sd15	proj. przykanalik DN200 wpustu drogowego
proj. studnia rewizyjna Ø1200 bet. z osadnikiem h=0,5m	Sd16	proj. przykanalik DN200 wpustu drogowego
istn. kan. sanitarny ks200 Rz.d.=209,51	Sd17	proj. studnia rewizyjna Ø1200 bet. z osadnikiem h=0,5m
istn. wodociąg w110 Rz.o.=211,45	Sd18	proj. przykanalik DN200 wpustu drogowego
istn. kabie teleinformatyczne t	Sd19	proj. studnia rewizyjna Ø1200 bet. z osadnikiem h=0,5m
proj. przykanalik DN200 wpustu drogowego	Sd20	proj. przykanalik DN200 wpustu drogowego
proj. przykanalik DN200 wpustu drogowego	Sd21	proj. studnia rewizyjna Ø1200 bet. z osadnikiem h=0,5m
istn. kabie elektroenergetyczne	Sd22	proj. studnia rewizyjna Ø1200 bet. z osadnikiem h=0,5m
proj. studnia rewizyjna Ø1200 bet. z osadnikiem h=0,5m	Sd23	proj. studnia rewizyjna Ø1200 bet. z osadnikiem h=0,5m
proj. studnia rewizyjna Ø1200 bet. z osadnikiem h=0,5m	Sd24	proj. studnia rewizyjna Ø1200 bet. z osadnikiem h=0,5m
proj. studnia rewizyjna Ø1200 bet. z osadnikiem h=0,5m	Sd25	proj. studnia rewizyjna Ø1200 bet. z osadnikiem h=0,5m
proj. studnia rewizyjna Ø1200 bet. z osadnikiem h=0,5m	Sd26	proj. studnia rewizyjna Ø1200 bet. z osadnikiem h=0,5m
proj. studnia rewizyjna Ø1200 bet. z osadnikiem h=0,5m	Sd27	proj. studnia rewizyjna Ø1200 bet. z osadnikiem h=0,5m
proj. studnia rewizyjna Ø1200 bet. z osadnikiem h=0,5m	Sd28	proj. studnia rewizyjna Ø1200 bet. z osadnikiem h=0,5m
proj. studnia rewizyjna Ø1200 bet. z osadnikiem h=0,5m	Sd29	proj. studnia rewizyjna Ø1200 bet. z osadnikiem h=0,5m
proj. studnia rewizyjna Ø1200 bet. z osadnikiem h=0,5m	Sd30	proj. studnia rewizyjna Ø1200 bet. z osadnikiem h=0,5m
proj. studnia rewizyjna Ø1200 bet. z osadnikiem h=0,5m	Sd31	proj. studnia rewizyjna Ø1200 bet. z osadnikiem h=0,5m
proj. studnia rewizyjna Ø1200 bet. z osadnikiem h=0,5m	Sd32	proj. studnia rewizyjna Ø1200 bet. z osadnikiem h=0,5m
proj. studnia rewizyjna Ø1200 bet. z osadnikiem h=0,5m	Sd33	proj. studnia rewizyjna Ø1200 bet. z osadnikiem h=0,5m
proj. studnia rewizyjna Ø1200 bet. z osadnikiem h=0,5m	Sd34	proj. studnia rewizyjna Ø1200 bet. z osadnikiem h=0,5m
proj. studnia rewizyjna Ø1200 bet. z osadnikiem h=0,5m	Sd35	proj. studnia rewizyjna Ø1200 bet. z osadnikiem h=0,5m
proj. studnia rewizyjna Ø1200 bet. z osadnikiem h=0,5m	Sd36	proj. studnia rewizyjna Ø1200 bet. z osadnikiem h=0,5m
proj. studnia rewizyjna Ø1200 bet. z osadnikiem h=0,5m	Sd37	proj. studnia rewizyjna Ø1200 bet. z osadnikiem h=0,5m
proj. studnia rewizyjna Ø1200 bet. z osadnikiem h=0,5m	Sd38	proj. studnia rewizyjna Ø1200 bet. z osadnikiem h=0,5m
proj. studnia rewizyjna Ø1200 bet. z osadnikiem h=0,5m	Sd39	proj. studnia rewizyjna Ø1200 bet. z osadnikiem h=0,5m
proj. studnia rewizyjna Ø1200 bet. z osadnikiem h=0,5m	Sd40	proj. studnia rewizyjna Ø1200 bet. z osadnikiem h=0,5m
proj. studnia rewizyjna Ø1200 bet. z osadnikiem h=0,5m	Sd41	proj. studnia rewizyjna Ø1200 bet. z osadnikiem h=0,5m
proj. studnia rewizyjna Ø1200 bet. z osadnikiem h=0,5m	Sd42	proj. studnia rewizyjna Ø1200 bet. z osadnikiem h=0,5m
proj. studnia rewizyjna Ø1200 bet. z osadnikiem h=0,5m	Sd43	proj. studnia rewizyjna Ø1200 bet. z osadnikiem h=0,5m
proj. studnia rewizyjna Ø1200 bet. z osadnikiem h=0,5m	Sd44	proj. studnia rewizyjna Ø1200 bet. z osadnikiem h=0,5m
proj. studnia rewizyjna Ø1200 bet. z osadnikiem h=0,5m	Sd45	proj. studnia rewizyjna Ø1200 bet. z osadnikiem h=0,5m
proj. studnia rewizyjna Ø1200 bet. z osadnikiem h=0,5m	Sd46	proj. studnia rewizyjna Ø1200 bet. z osadnikiem h=0,5m
proj. studnia rewizyjna Ø1200 bet. z osadnikiem h=0,5m	Sd47	proj. studnia rewizyjna Ø1200 bet. z osadnikiem h=0,5m
proj. studnia rewizyjna Ø1200 bet. z osadnikiem h=0,5m	Sd48	proj. studnia rewizyjna Ø1200 bet. z osadnikiem h=0,5m
proj. studnia rewizyjna Ø1200 bet. z osadnikiem h=0,5m	Sd49	proj. studnia rewizyjna Ø1200 bet. z osadnikiem h=0,5m
proj. studnia rewizyjna Ø1200 bet. z osadnikiem h=0,5m	Sd50	proj. studnia rewizyjna Ø1200 bet. z osadnikiem h=0,5m
proj. studnia rewizyjna Ø1200 bet. z osadnikiem h=0,5m	Sd51	proj. studnia rewizyjna Ø1200 bet. z osadnikiem h=0,5m
proj. studnia rewizyjna Ø1200 bet. z osadnikiem h=0,5m	Sd52	proj. studnia rewizyjna Ø1200 bet. z osadnikiem h=0,5m
proj. studnia rewizyjna Ø1200 bet. z osadnikiem h=0,5m	Sd53	proj. studnia rewizyjna Ø1200 bet. z osadnikiem h=0,5m
proj. studnia rewizyjna Ø1200 bet. z osadnikiem h=0,5m	Sd54	proj. studnia rewizyjna Ø1200 bet. z osadnikiem h=0,5m
proj. studnia rewizyjna Ø1200 bet. z osadnikiem h=0,5m	Sd55	proj. studnia rewizyjna Ø1200 bet. z osadnikiem h=0,5m
proj. studnia rewizyjna Ø1200 bet. z osadnikiem h=0,5m	Sd56	proj. studnia rewizyjna Ø1200 bet. z osadnikiem h=0,5m
proj. studnia rewizyjna Ø1200 bet. z osadnikiem h=0,5m	Sd57	proj. studnia rewizyjna Ø1200 bet. z osadnikiem h=0,5m
proj. studnia rewizyjna Ø1200 bet. z osadnikiem h=0,5m	Sd58	proj. studnia rewizyjna Ø1200 bet. z osadnikiem h=0,5m
proj. studnia rewizyjna Ø1200 bet. z osadnikiem h=0,5m	Sd59	proj. studnia rewizyjna Ø1200 bet. z osadnikiem h=0,5m
proj. studnia rewizyjna Ø1200 bet. z osadnikiem h=0,5m	Sd60	proj. studnia rewizyjna Ø1200 bet. z osadnikiem h=0,5m

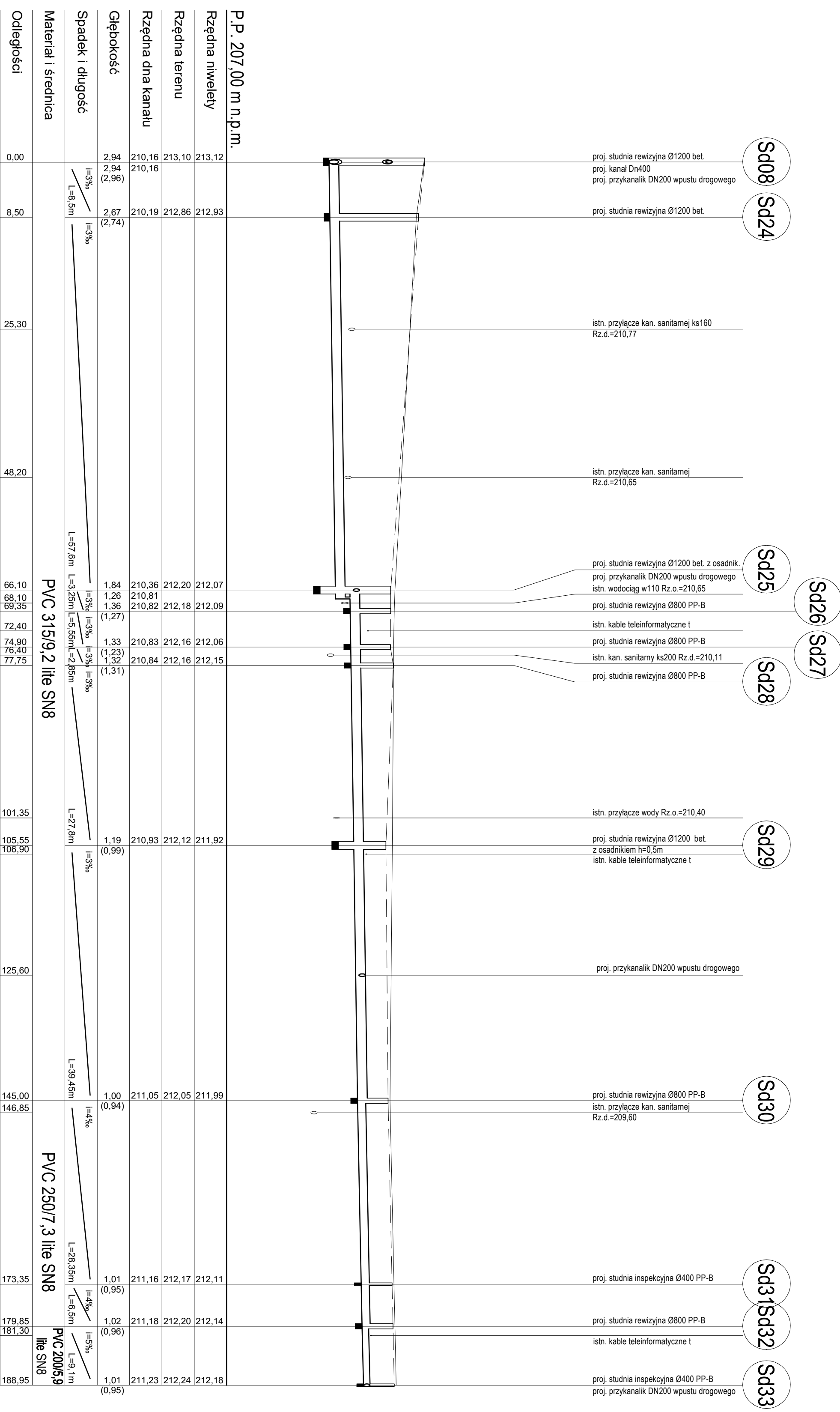
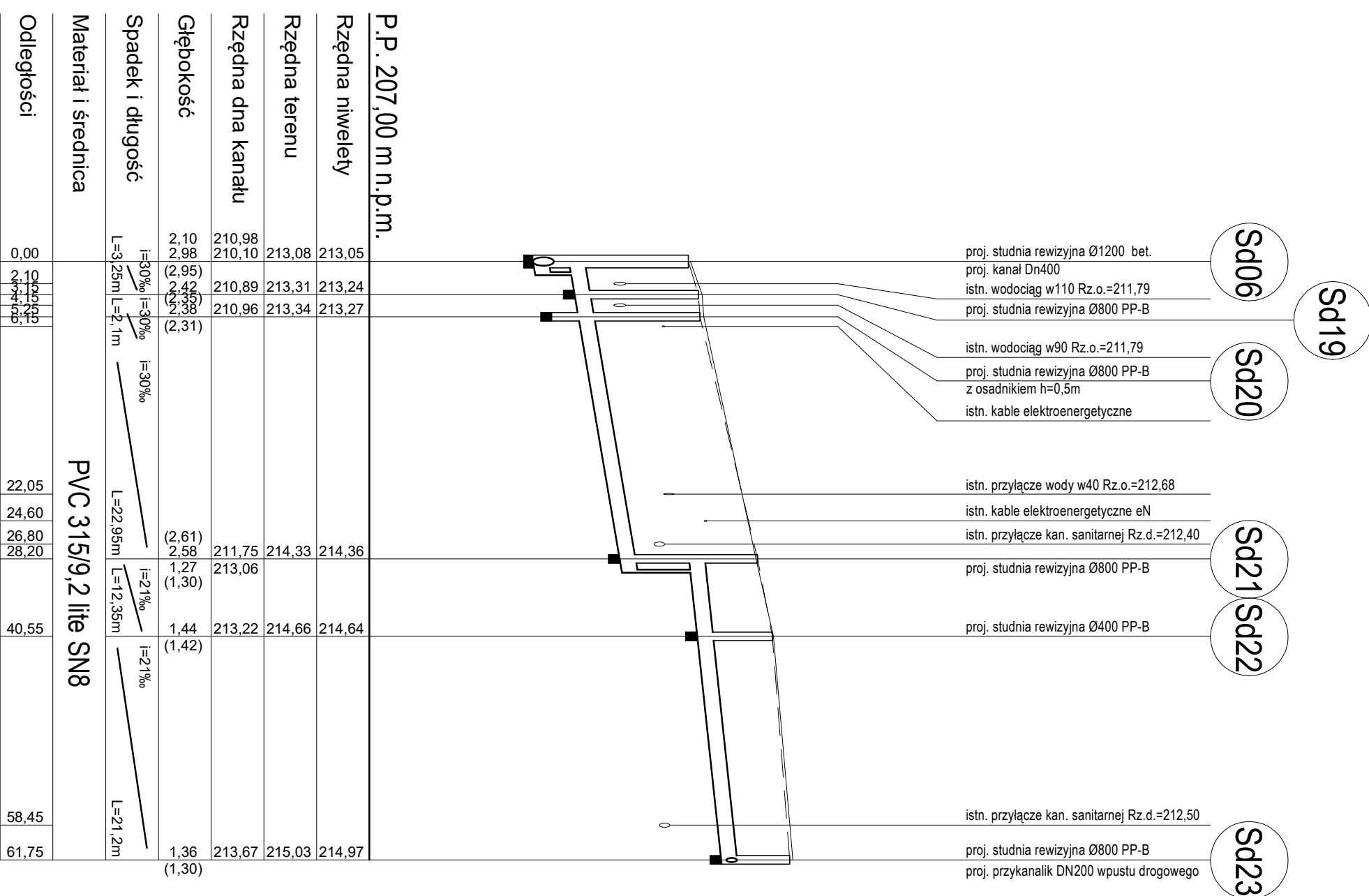
Pracownia InterArt
Projekty instalacji sanitarnych oraz budownictwa komunikacyjnego

ul. Wiktorska 34, Wapiennik, 42-120 Miedzno
 tel. 9491573789, tel. 509 521 710
 interart@go.pl, www.interart.go.pl

PROJEKT BUDOWLANY
 Budowa odwodnienia ul. Brzozowej, Lasek oraz Bb
 ul. Ułanów 23
 Dz. nr ewid. 2881/2, 2785, 2890, 2892, 2893, 2894, 2895, 2896, 2897, 2898, 2899, 2900, 2901, 2902, 2903, 2904, 2905, 2906, 2907, 2908, 2909, 2910, 2911, 2912, 2913, 2914, 2915, 2916, 2917, 2918, 2919, 2920, 2921, 2922, 2923, 2924, 2925, 2926, 2927, 2928, 2929, 2930, 2931, 2932, 2933, 2934, 2935, 2936, 2937, 2938, 2939, 2940, 2941, 2942, 2943, 2944, 2945, 2946, 2947, 2948, 2949, 2950, 2951, 2952, 2953, 2954, 2955, 2956, 2957, 2958, 2959, 2960, 2961, 2962, 2963, 2964, 2965, 2966, 2967, 2968, 2969, 2970, 2971, 2972, 2973, 2974, 2975, 2976, 2977, 2978, 2979, 2980, 2981, 2982, 2983, 2984, 2985, 2986, 2987, 2988, 2989, 2990, 2991, 2992, 2993, 2994, 2995, 2996, 2997, 2998, 2999, 3000

Projektant	mgr inż. Lukasz Mirczak	Skala	1:500/100
Projekt	mgr inż. Paweł Januszewski	Data	07/2019
Opis	Profile kanalików - cz. 1.	Strona	2.1

mgr inż. Marcin Regal



Pracownia Inter Art
 ul. Wiktorowska 34, Wapiennik, 42-120 Miedzno
 tel. 509 521 710
 interart@gto.pl, www.interart.gto.pl

Projekt instalacji sanitarnych oraz budownictwa komunikacyjnego

Formalności:
 Budowa odwodnienia ulic: Brzozowej, Lesnej oraz Bór w miejscowości Ostrowy nad Olszą, gm. Miedzno.
 Dz. nr ewid.: 285/12, 2785, 2580, 282/42 - obr. Ostrowy.

Sanitarna
 Inwestor: Gmina Miedzno
 ul. Ułanśka 25
 42-120 Miedzno

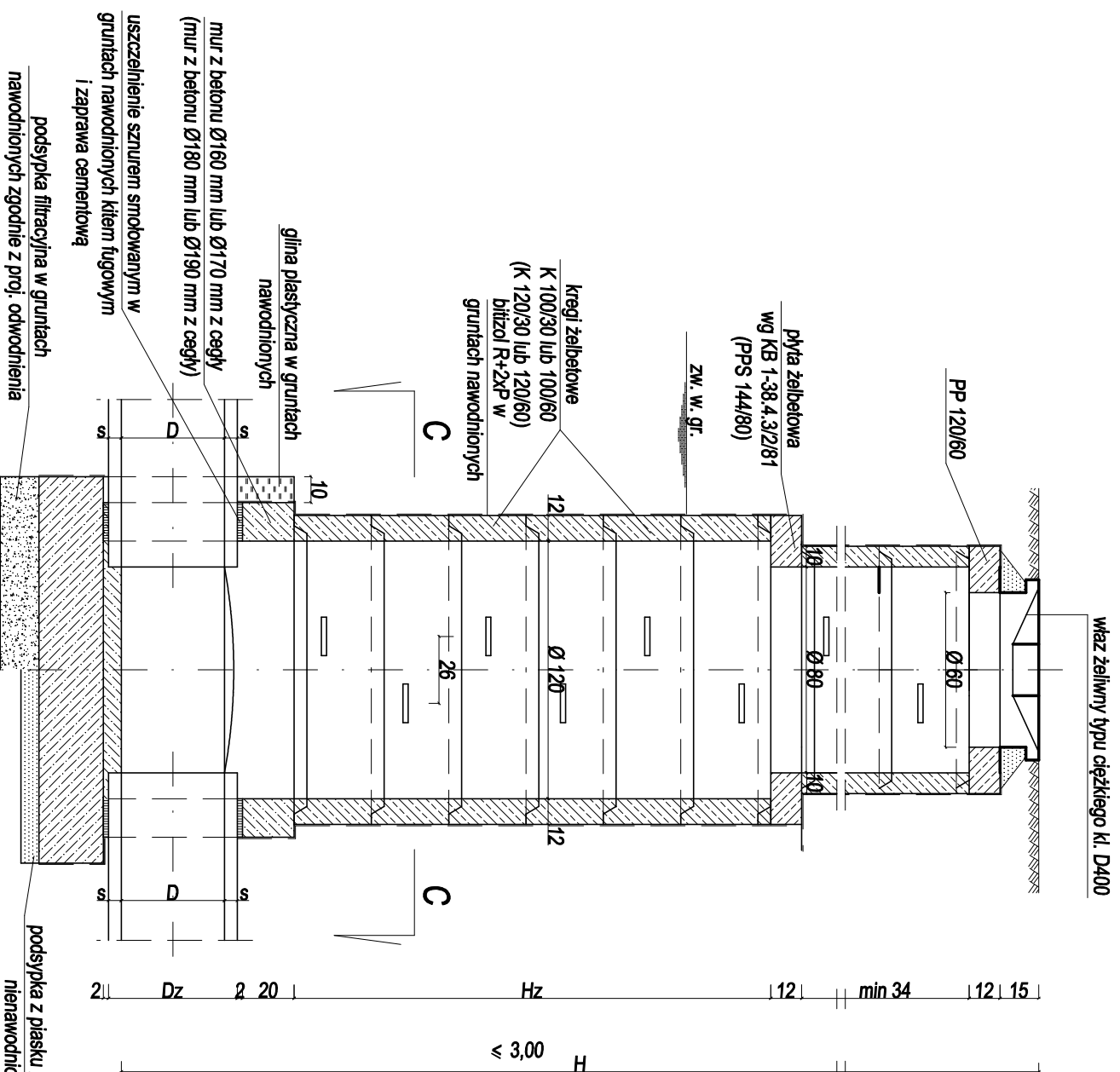
Stan: 1:500/100
Data: 07.2019

Opis:
 Profile kanalików - cz. 2.

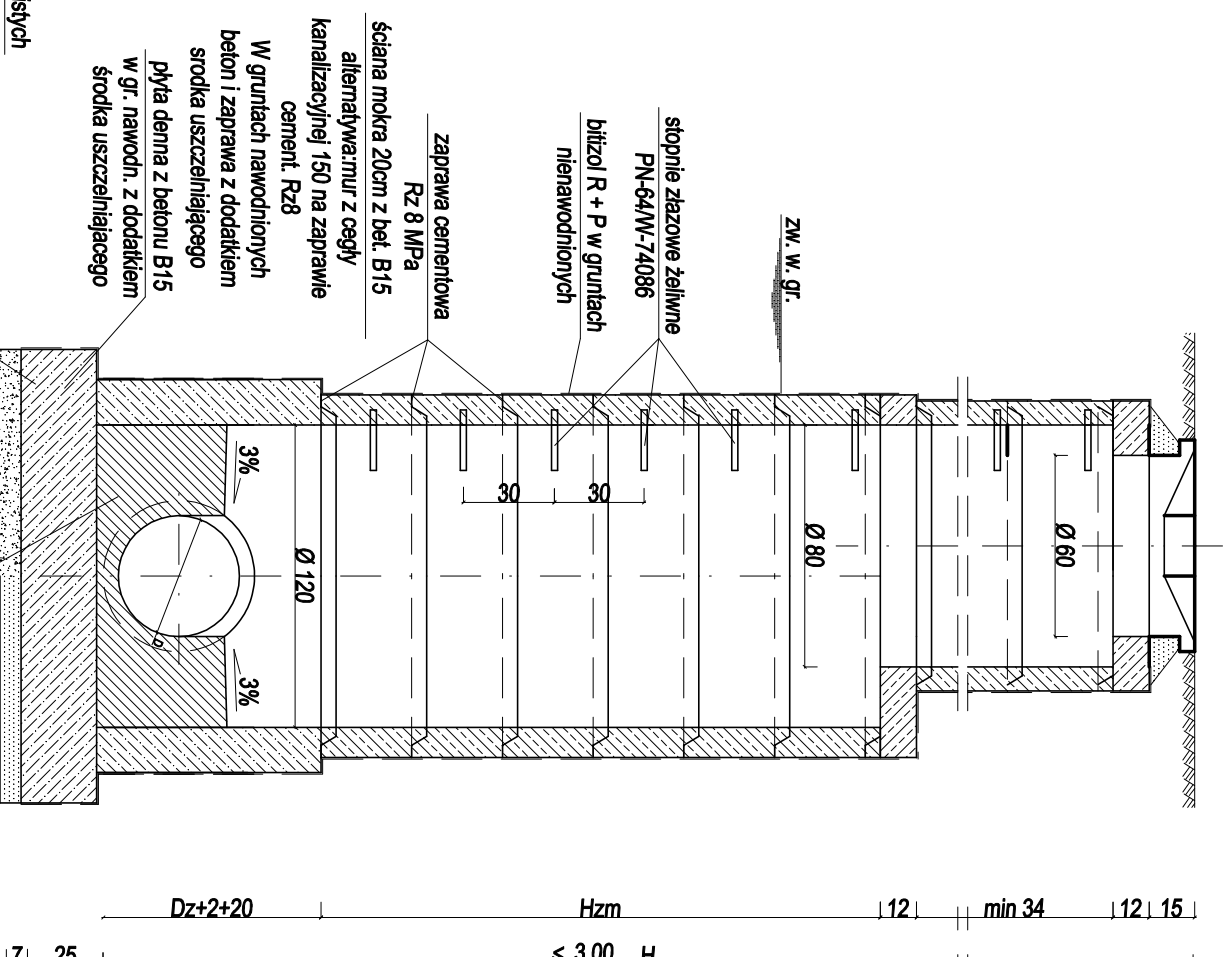
Projektant: mgr inż. Lukasz Mirczak
 mgr inż. Paweł Januszewski
 mgr inż. Marcin Rogal

Podpis: 2.2

PRZEKRÓJ A - A



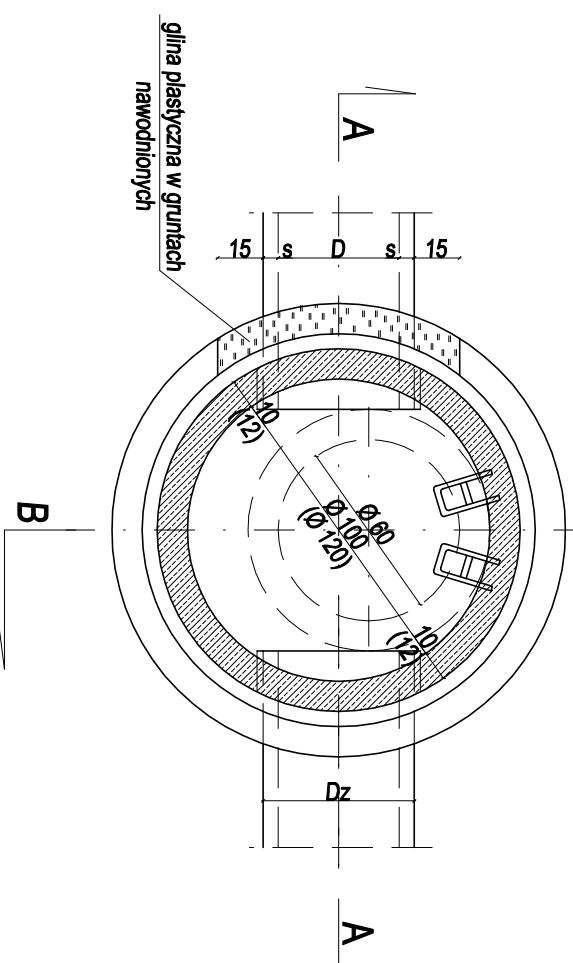
PRZEKRÓJ B - B



UWAGI:

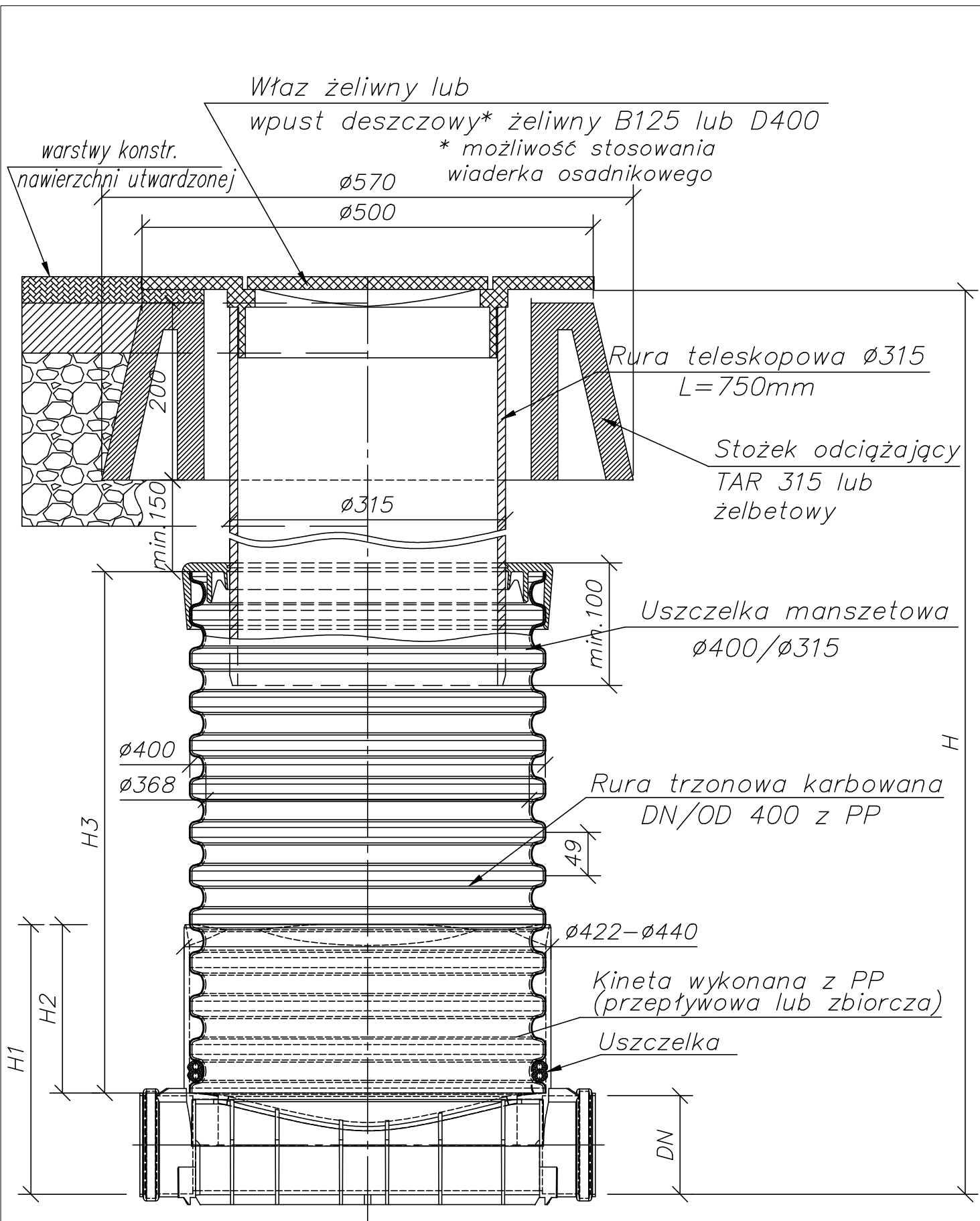
1. WYMIARY W CM
2. DLA KANAŁU O ŚREDNICY Ø 0,15 - 0,20 m DLA PRZYŁĄCZY STOSOWAĆ STUDZIENKI O ŚREDNICY Ø 1,00 m
3. DLA KANAŁÓW O ŚREDNICY Ø 0,20 - 0,50 m DO SIECI KANALIZACYJNYCH STOSOWAĆ STUDZIENKI O ŚREDNICY Ø 1,20 m WYMIARY PODANO W NAWIASACH
4. DOPUSZCZALNE KĄTY ZAŁAMAŃ:
Ø 0,15 - 0,30 m < 90°
Ø 0,40 m < 70°
Ø 0,50 m < 55°
5. KREGI ŻELBETOWE H=30 cm MOŻNA ZASTĄPIĆ KREGAMI H=60 m
6. KINETA K=0,80 D
ŚREDNICA WEWNĘTRZNA - D
ŚREDNICA ZEWNĘTRZNA - Dz
GRUBOŚĆ RURY - s
7. DOTYCZY KANALIZACJI DESZCZOWYCH I ŚCIEKOWYCH

PRZEKRÓJ C-C



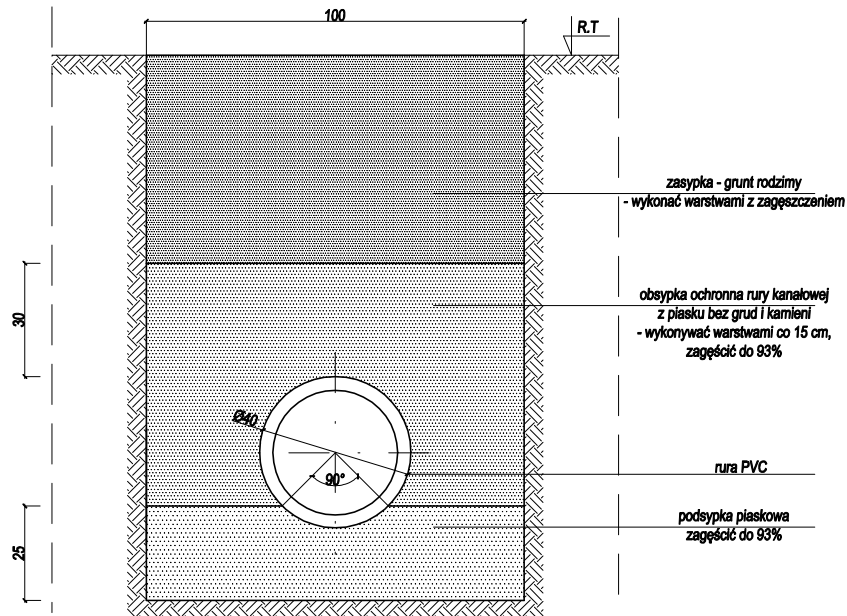
STUDZIENKA KANALIZACYJNA PRZELOTOWA DLA SIECI KANALIZACYJNEJ ULICZNEJ Ø 1,20m

Pracownia Inter Art ul. Wiktorowska 34, Wapiennik, 42-120 Miedźno nip: 9491573789, tel. 509 521 710 interart@gto.pl, www.interart.gto.pl	
Projekt instalacji sanitarnych oraz budownictwa komunikacyjnego	
Branża: Sanitarna Inwestor: Gmina Miedźno ul. Ulańska 25 42-120 Miedźno Nazwa projektu: Studnia rewizyjna betonowa Dn1200 Projektant br. sanitarny: mgr inż. Łukasz Mirczak mgr inż. Paweł Januszewski upr. nr. SLK5184/PWOS/13	Stan: 1:25 Data: 07.2019 Rysunek nr: 3 Podpis:
Temat: PROJEKT BUDOWLANY Budowa odwodnienia ulic: Brzozowej, Leśnej oraz Bór w miejscowości Ostrowy nad Okrzą, gm. Miedźno. Dz. nr ewid.: 265/12, 2785, 2580, 2824/2 - obr. Ostrowy.	Podpis: mgr inż. Marcin Rogal



Studzienka inspekcyjna z rurą trzonową karbowaną DN/OD400
(ze stożkiem odciążającym żelbetowym lub z tworzywa TAR 315,
rurą teleskopową 315 oraz włazem lub wpustem klasy B125 lub
D400) kinetą przeływową lub zbiorczą

PRZEKRÓJ PRZEZ WYKOP



<p>Pracownia Inter Art ul. Wiktorska 34, Wapleńnik, 42-120 Miedźno nip: 9491573789; tel. 509 521 710 interart@gto.pl, www.interart.gto.pl</p> <p>Projekty instalacji sanitarnych oraz budownictwa komunikacyjnego</p>	Temat: PROJEKT BUDOWLANY Budowa odwodnienia ulic: Brzozowej, Leśnej oraz Bór w miejscowości Ostrowy nad Okszą, gm. Miedźno. Dz. nr ewid.: 2651/2, 2785, 2580, 2824/2 - obr. Ostrowy.	
	Branża: Sanitarna	Skala: 1:20
	Inwestor: Gmina Miedźno ul. Ulańska 25 42-120 Miedźno	Data: 07.2019
	Nazwa rysunku: Przekrój przez wykop	Rysunek nr: 6
	Projektant br. sanitarnej: mgr inż. Łukasz Mirczak upr. nr: SLK/1059/PWOS/05	Podpis:
	Sprawdzający br. sanitarnej: mgr inż. Paweł Januszewski upr. nr: SLK/5184/PWOS/13	Podpis:
Opracowanie: mgr inż. Marcin Rogal	Podpis:	

AB.6740.4.013.2020.B

Nr rejestru organu wydającego decyzję 8965/20

Wpłynęło	2020-06-08
Dekretacja	04639.2020
L.dz.
ilość załączników
podpis

DECYZJA NR 303 /20

Na podstawie art. 28, art. 33 ust. 1, art. 34 ust. 4, art. 36 ustawy z dnia 7 lipca 1994 r. - Prawo budowlane (jednolity tekst Dz. U. z 2019 r. poz. 1186 ze zm.) oraz na podstawie art. 104 ustawy z dnia 14 czerwca 1960 r. - Kodeks postępowania administracyjnego (jednolity tekst Dz.U. z 2020 r. poz. 256) po rozpatrzeniu wniosku o pozwolenie na budowę¹⁾ z dnia 09.04.2020 r.

zatwierdzam projekt budowlany i udzielam pozwolenia na budowę¹⁾

dla:

**Gminy Miedźno
z siedzibą w Miedźnie, przy ul. Ułańskiej 25**

obejmujące:

**budowę odwodnienia ulic: Brzozowej, Leśnej, oraz ul. Bór
w m. Ostrowy nad Okszą, gm. Miedźno**

do realizacji na działkach o nr ewid. 2651/2, 2785, 2580, 2824/4 w m. Ostrowy nad Okszą, gm. Miedźno, według projektu budowlanego, stanowiącego załącznik nr 1 do niniejszej decyzji, sporządzonego przez Łukasza Mirczaka, posiadającego uprawnienia budowlane o znaku SLK/1059/PWOS/05 w specjalności instalacyjnej oraz zaświadczenie potwierdzające wpis do Śląskiej Okręgowej Izby Inżynierów Budownictwa o nr SLK/IS/3855/06

z zachowaniem następujących warunków, zgodnie z art. 36 ust. 1 pkt 1-4 oraz art. 42 ust. 2 i 3 ustawy z dnia 7 lipca 1994 r. – Prawo budowlane:

- 1) Szczegółne warunki zabezpieczenia terenu budowy i prowadzenia robót budowlanych:
 - a) roboty budowlane należy prowadzić zgodnie z załączoną do wniosku dokumentacją wraz z opiniami, uzgodnieniami i pozwoleniami, obowiązującymi przepisami, normami, w sposób zapewniający bezpieczeństwo ludzi i mienia, a w szczególności zgodnie z rozporządzeniem Ministra Infrastruktury z dnia 6 lutego 2003 r. w sprawie bezpieczeństwa i higieny pracy podczas wykonywania robót budowlanych (Dz.U. z 2003 r., Nr 47, poz. 401);
 - b) decyzja o pozwoleniu na budowę wygasa, jeżeli budowa nie została rozpoczęta przed upływem 3 lat od dnia, w którym decyzja ta stała się ostateczna lub budowa została przerwana na czas dłuższy niż 3 lata;
 - c) teren budowy zabezpieczyć przed dostępem osób nieupoważnionych;
 - d) przestrzegać wytycznych zawartych w protokole Nr GKK.6630.182.2019 z dnia 25.09.2019 r. Geodety Powiatowego w Kłobucku;
- 2) Szczegółowe wymagania dotyczące nadzoru na budowie:
 - zapewnić objęcie kierownictwa na budowie przez osobę posiadającą odpowiednie uprawnienia budowlane;
- 3) Kierownik budowy jest obowiązany prowadzić dziennik budowy i umieścić na budowie w widocznym miejscu, tablicę informacyjną oraz ogłoszenie zawierające dane dotyczące bezpieczeństwa pracy i ochrony zdrowia.

UZASADNIENIE

Powyższe wynika z ustawy Prawo budowlane oraz innych przepisów, wydanych na jego podstawie i jest zgodne z ustaleniami miejscowego planu zagospodarowania przestrzennego obejmującego obszar położony w sołectwie Ostrowy, zatwierdzonym Uchwałą Nr 138/XIX/2008 Rady Gminy Miedźno z dnia 17 kwietnia 2008 r.

Od decyzji przysługuje odwołanie do Wojewody Śląskiego za moim pośrednictwem w terminie 14 dni od dnia jej doręczenia.

Oplata skarbowe - -zwolnione z opłaty skarbowej na podstawie art. 7 pkt 3 ustawy z dnia 16 listopada 2006 r. o opłacie skarbowej - Dz. U. z 2019 r. poz. 1000.



(pieczęć okrągła)

mgr inż. Aleksandra Michalak - Główny
Naczelnik Wydziału
Architektury, Budownictwa i Urbanistyki

(pieczęć imienna i podpis osoby upoważnionej do wydania decyzji)

Załączniki:

1. projekt budowlany - 2 egz. (dla inwestora) do odbioru w pokoju 131, II p.

Otrzymują:

1. Krzysztof Zyśk – UG Miedźno
2. Powiatowy Inspektor Nadzoru Budowlanego w Kłobucku
3. Wójt Gminy Miedźno
4. Strona postępowania
5. a/a wyk. I.Ch.

Informacja o niniejszej decyzji oraz o możliwości zapoznania się z dokumentacją sprawy, w tym z uzgodnieniem regionalnego dyrektora ochrony środowiska i opinią inspektora sanitarnego podlega podaniu do publicznej wiadomości zgodnie z art. 95 ust. 3 ustawy z dnia 3 października 2008 r. o udostępnianiu informacji o środowisku i jego ochronie, udziale społeczeństwa w ochronie środowiska oraz o ocenach oddziaływania na środowisko (Dz. U. z 2017 r. poz. 1405, z późn. zm.).⁴⁾

Informacja o niniejszej decyzji i o możliwościach zapoznania się z jej treścią oraz z dokumentacją sprawy podlega podaniu do publicznej wiadomości zgodnie z art. 72 ust. 6 ustawy z dnia 3 października 2008 r. o udostępnianiu informacji o środowisku i jego ochronie, udziale społeczeństwa w ochronie środowiska oraz o ocenach oddziaływania na środowisko (Dz. U. z 2014 r. poz. 1405, z późn. zm.).⁵⁾

Pouczenie:

1. Inwestor jest obowiązany zawiadomić o zamierzonym terminie rozpoczęcia robót budowlanych właściwy organ nadzoru budowlanego oraz projektanta sprawującego nadzór nad zgodnością realizacji budowy z projektem, dołączając na piśmie:
 - 1) oświadczenie kierownika budowy (robót) stwierdzające sporządzenie planu bezpieczeństwa i ochrony zdrowia oraz przyjęcie obowiązku kierowania budową (robotami budowlanymi), a także zaświadczenie, o którym mowa w art. 12 ust. 7 ustawy z dnia 7 lipca 1994 r. – Prawo budowlane;
 - 2) w przypadku ustanowienia nadzoru inwestorskiego – oświadczenie inspektora nadzoru inwestorskiego stwierdzające przyjęcie obowiązku pełnienia nadzoru inwestorskiego nad danymi robotami budowlanymi, a także zaświadczenie, o którym mowa w art. 12 ust. 7 ustawy z dnia 7 lipca 1994 r. – Prawo budowlane;
 - 3) informację zawierającą dane zamieszczone w ogłoszeniu, o którym mowa w art. 42 ust. 2 pkt 2 ustawy z dnia 7 lipca 1994 r. – Prawo budowlane (zob. art. 41 ust. 4 ustawy z dnia 7 lipca 1994 r. – Prawo budowlane).
2. Do użytkowania obiektu budowlanego, na którego budowę wymagane jest pozwolenie na budowę, można przystąpić po zawiadomieniu właściwego organu nadzoru budowlanego o zakończeniu budowy, jeżeli organ ten, w terminie 14 dni od dnia doręczenia zawiadomienia, nie zgłosi sprzeciwu w drodze decyzji (zob. art. 54 ustawy z dnia 7 lipca 1994 r. – Prawo budowlane). Przed przystąpieniem do użytkowania obiektu budowlanego inwestor jest obowiązany uzyskać decyzję o pozwoleniu na użytkowanie, jeżeli na budowę obiektu budowlanego jest wymagane pozwolenie na budowę i jest on zaliczony do kategorii: V, IX-XVI, XVII (z wyjątkiem warsztatów rzemieślniczych, stacji obsługi pojazdów, myjni samochodowych i garaży do pięciu stanowisk włącznie), XVIII (z wyjątkiem obiektów magazynowych: budynki składowe, chłodnie, hangary i wiaty, a także budynków kolejowych: nastawnie, podstacje trakcyjne, lokomotywnie, wagonownie, strażnice przejazdowe i myjnie taboru kolejowego), XX, XXII (z wyjątkiem placów składowych, postojowych i parkingów), XXIV (z wyjątkiem stawów rybnych), XXVII (z wyjątkiem jazów, wałów przeciwpowodziowych, opasek i ostróg brzegowych oraz rowów melioracyjnych), XXVIII-XXX (zob. art. 55 ust. 1 pkt 1 ustawy z dnia 7 lipca 1994 r. – Prawo budowlane).
3. Inwestor może przystąpić do użytkowania obiektu budowlanego przed wykonaniem wszystkich robót budowlanych pod warunkiem uzyskania decyzji o pozwoleniu na użytkowanie wydanej przez właściwy organ nadzoru budowlanego (zob. art. 55 ust. 1 pkt 3 ustawy z dnia 7 lipca 1994 r. – Prawo budowlane).
4. Inwestor zamiast dokonania zawiadomienia o zakończeniu budowy może wystąpić z wnioskiem o wydanie decyzji o pozwoleniu na użytkowanie (zob. art. 55 ust. 2 ustawy z dnia 7 lipca 1994 r. – Prawo budowlane).
5. Przed wydaniem decyzji w sprawie pozwolenia na użytkowanie obiektu budowlanego właściwy organ nadzoru budowlanego przeprowadzi obowiązkową kontrolę budowy zgodnie z art. 59a ustawy z dnia 7 lipca 1994 r. – Prawo budowlane (zob. art. 59 ust. 1 ustawy z dnia 7 lipca 1994 r. – Prawo budowlane). Wniosek o udzielenie pozwolenia na użytkowanie stanowi wezwanie właściwego organu do przeprowadzenia obowiązkowej kontroli budowy (zob. art. 57 ust. 6 ustawy z dnia 7 lipca 1994 r. – Prawo budowlane).

1) Należy wpisać „budowę” lub „rozbiórkę”.

2) Należy wpisać „budowlany” lub „rozbiórki”.

3) Należy wskazać podstawę prawną nałożenia warunków, np. art. 36 ust. 1 pkt 1–4, art. 42 ust. 2 i 3 ustawy z dnia 7 lipca 1994 r. – Prawo budowlane albo art. 93 ust. 2 i 3 ustawy z dnia 3 października 2008 r. o udostępnianiu informacji o środowisku i jego ochronie, udziale społeczeństwa w ochronie środowiska oraz o ocenach oddziaływania na środowisko (Dz. U. z 2017 r. poz. 1405, z późn. zm.).

4) Dotyczy decyzji wydanych w toku postępowania, w ramach którego przeprowadzono ponowną ocenę oddziaływania na środowisko.

5) Dotyczy przedsięwzięć mogących znacząco oddziaływać na środowisko.